

BellerbysCollege

贝勒比斯学院  
大学准备课程最佳选择

值得信赖的优质英式教育  
专为国际学生量身定制



# 目录

学习和活动中心  
贝勒比斯伦敦校区



舒适的环境  
贝勒比斯剑桥校区

艺术工作室区域  
贝勒比斯布莱顿校区



宽敞的科学实验室  
贝勒比斯剑桥校区



明亮、舒适的自助餐厅  
贝勒比斯伦敦校区



现代化的宽敞室内环境  
贝勒比斯布莱顿校区

- 1: 贝勒比斯成就
- 3: 适合你的最佳大学准备课程
- 5: 为何选择贝勒比斯学院?
- 6: 贝勒比斯布莱顿校区
- 8: 贝勒比斯剑桥校区
- 10: 贝勒比斯伦敦校区
- 12: 课堂之外的生活
- 14: 寻找最适合你的课程
- 16: A Level课程
- 18: A Level课程成绩
- 19: 为申请“牛剑”做专业准备
- 20: 为申请医学、牙医学和兽医学院做准备
- 21: 贝勒比斯布莱顿校区的精英医学课程
- 22: 有广泛的A Level科目选择
- 24: 学习A Level课程
- 26: 大学预科课程(Foundation)
- 28: 大学预科课程成绩
- 30: 大学预科课程学科专业方向
- 31: 学习大学预科课程
- 32: 大学预科预备课程(Pre-Foundation)
- 33: 2年制GCSE中学课程(GCSE Pathway)
- 34: 1年制(3或4学期)GCSE课程(GCSE)
- 35: GCSE预备课程(Pre-GCSE)
- 36: 大一文凭课程(UG1)
- 38: 大一文凭课程2017年升学情况
- 40: 贝勒比斯暑期课程(Summer)
- 42: 家外之家
- 43: 在布莱顿生活
- 44: 在剑桥生活
- 45: 在伦敦生活
- 46: 寄宿家庭
- 50: 重点课程概述
- 51: 奖学金
- 52: 最新AAB排名及升学亮点
- 55: 贝勒比斯大家庭及中国学生顾问
- 56: 费用及学期时间



# 贝勒比斯成就

## 祝贺我们的2017年毕业生



76%

的贝勒比斯学院A Level学生取得A\*-B的成绩，  
而全英的这一比例仅为53%



55%

的贝勒比斯学院A Level课程学生升读英国排名前  
15的大学\*，而2016年的这一比例仅为34%



78%

的贝勒比斯学院大学预科课程毕业生升读英国排  
名前50的大学\*，而2016年的这一比例为76%



90%

的贝勒比斯学院大一文凭课程毕业生升读英国排  
名前50的大学\*，而2016年的这一比例为87%



298名

名学  
升读罗素集团成员大学



137名

名学  
升读英国排名前10的大学\*包括剑桥大学、  
牛津大学、伦敦帝国理工学院、杜伦大学、  
兰卡斯特大学、伦敦大学学院、拉夫堡大学、  
华威大学和利兹大学



巴斯大学对学生的录取非常挑剔，这所大学一直  
在寻找成绩优异、多才多艺且积极进取的学生，而毋庸置疑，  
贝勒比斯的学生正是其中一员。

DORIS BECHSTEIN, 学生招生经理,  
巴斯大学

\*该比例以我们已有升读数据或者已升读在2017-2018年《泰晤士报》和《星期日泰晤士报》大学排行榜榜上有名的大学的学生为基础

THE BEST UNIVERSITY PREPARATION FOR YOU



从2013年到2017年  
**786名贝勒比斯学院学生**  
成功升读英国排名前10的大学



# 适合你的最佳大学 准备课程

通过在贝勒比斯的学习，你可以升读英国最好的大学。  
我们期待在三个各具特色的校区中帮助你实现目标和抱负。

## 为你量身定制的学习

我们专注于为国际学生提供最优质的英式教育，并且深受大学信赖。我们经验丰富的教师以及个人导师为你提供成功所需的额外支持。此外，我们所有的课程均采用小班授课，方便你提问以及获得所需的额外帮助。

在学习期间，你会有时间享受课外活动，如运动、音乐和创意艺术，这些活动将与课程结合，以确保你取得好的成绩，并培养你的领导力，辩论和研究技能。在你的学院、大学乃至职业生涯上，我们将帮助你充分发挥你的潜能。

## 占尽先机、升读英国名校

英国是世界著名的罗素大学集团、剑桥和牛津大学两所名校以及其他世界知名学府的所在地。我们的高级导师和课程主任都致力于与这些学府和其他大学建立紧密联系，以便更好地帮助你正确择校。

我们希望你能能够在在校期间茁壮成长，所以我们会帮助你选择最适合你的大学。我们的课程提供最广泛的大学桥梁课程，包括申请时为你提供某些课程的有条件升读大学录取通知书。此外，每年我们还会举办两次独家的大学展会，为你提供与大学代表见面的机会以及探究你的升学选择。在贝勒比斯学院学习，我们确保为你提供中肯、有建设性的建议并在大学选择、UCAS申请以及面试提供指导。

## 自信成长、为大学做好准备

我们每一个校区都会尽可能多地为你提供支持与关怀，以确保你在愉快的氛围中学业进步。我们拥有50多年的国际学生教育经验，懂得如何帮助你成功升读心仪的大学。

每一个校区都配备了19种支持性岗位，从住宿和福利官到安保、语言支持指导老师、出勤勘察老师和个人导师。我们随时为你提供帮助，让你感受到无微不至并在此取得成功。

### 针对大学预科学生的 大学有条件录取通知书

一旦被我们的大学预科课程所录取，你将能获得多达5所英国名校的  
有条件升读录取通知书。

(关于可选的学科专业方向 - 可查阅第27页，了解相关信息)



接受贝勒比斯学院所有校区的  
有条件升读

仅接受贝勒比斯伦敦校区的有条件升读

### 大一文凭课程 大学有条件录取通知书

获得我们大一文凭课程录取的学生也将收到阿斯顿大学的有  
条件录取通知书(可查阅第37页，了解相关信息)



WHY CHOOSE BELLERBYS COLLEGE?  
...

热情好客的  
多元文化环境



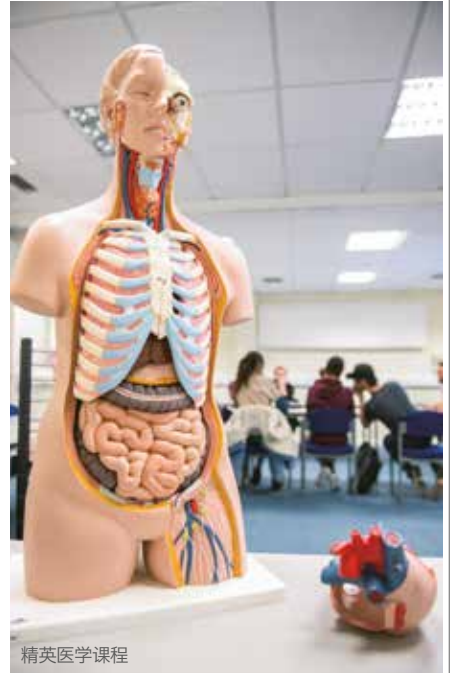
剑桥科学公园



团队协作



体验自然历史博物馆



精英医学课程

学院生活



在布莱顿奥尔德里奇  
社区学院运动



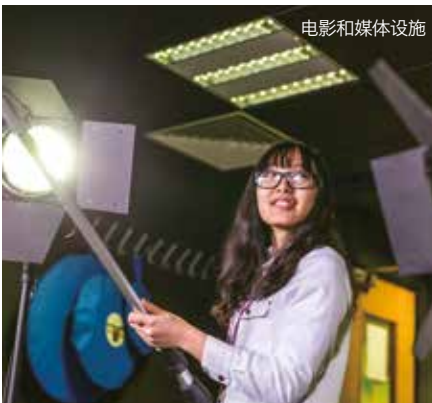
游览剑桥



在布莱顿女皇阁前滑冰



电影和媒体设施



体验伦敦



友好和谐的社交环境





# 为何选择 贝勒比斯学院？

贝勒比斯学院的学生来自世界各地，其宗旨在于为学生提供久负盛名的学术教育以及学习英国文化的独特机会。

## 位于英国著名城市的 三大各具特色的校区

到我们位于**布莱顿**、**剑桥**或者**伦敦**的任何一个国际校区学习，你都能获得备受大学和雇主青睐的综合性教育。



## 为什么要到贝勒比斯接受英国教育？

- 在支持性的国际环境中**获得优质的英式教育**。
- **去不同的城市和大学参观**，来做更进一步的最终大学选择。
- 通过国际友谊，**学会尊重不同观点并培养自信**。
- 在最佳的语言学习之地**提高你的英语**。
- **体验英国生活**，包括世界一流的艺术、音乐、运动和文学。
- **了解文化、建筑、历史和遗产**。
- 在**舒适的学生宿舍**或与**寄宿家庭**一起享受英国的生活。
- **受益于个人学术支持**，以便完成你的UCAS申请，包括帮助你撰写个人陈述等。



**贝勒比斯学院剑桥校区：**  
专攻科学与工程学科



**贝勒比斯学院伦敦校区：**  
在一座全球化城市中领跑未来



**贝勒比斯学院布莱顿校区：**  
在一所以个性化著称的城市中生活



每年，我们都会迎接大量的贝勒比斯学生升读我们的大学。他们对本科学习的准备程度总能让我们大吃一惊，这一切都归功于学生在贝勒比斯学院学习大学预科和A Level课程期间所打下的坚实基础。

MICHELLE PANAGAMUWA, 学生招生官(英国和欧洲)伯明翰大学



# 贝勒比斯布莱顿校区

## 在一所以个性化著称的城市中生活

布莱顿是英国最具创意和最多元文化的城市之一。这里创业氛围浓郁，是两所知名大学的所在地。在这座独一无二的城市里，我们提供了所有校区中最为广泛的课程和学科选择。

### 为何选择贝勒比斯布莱顿？

- 在一流的校园里生活和学习。
- 有众多的科目可供选择，从艺术和历史到科学和工程学。
- 可通过我们的A Level课程，申请任何一所英国大学。
- 在我们最大的校区里，与来自60个不同国家的学生一起学习。
- 设施包括宽敞的艺术工作室、暗室、媒体套件和科学实验室等。
- 在市中心学习，步行20分钟即可到达海滩。
- 通过我们的布莱顿阿尔德里奇社区学院合作伙伴关系可使用体育设施以及参观当地媒体公司。
- 参加一系列广泛的、有组织的背景提升课程(拓展课程)。
- 通过我们每年举办两次的大学展会，探索关于大学生活的更多信息。



我曾经在许多有名望的寄宿学校工作过，其中包括亚洲一所顶尖的英式学校。我很荣幸担任贝勒比斯布莱顿校区的校长。经验告诉我，我们的学生只有在快乐、安全的环境中才能取得成功。

我们有敬业、平易近人的工作人员，宿管团队每天24小时待命。如果你想要在现代化、多元化且充满创造力和令人兴奋的学术氛围中学习，那么就选择贝勒比斯布莱顿校区。我们旨在帮助学生培养他们塑造未来所需的生活技能和品质。

SIMON MOWER, 贝勒比斯布莱顿校区校长

2017年

60个国籍遍布校园

59

2017年英国教育局AAB成绩排名





贝勒比斯  
布莱顿校区



沙滩篮球



在布莱顿穹顶剧场  
探索文化

一流的支持



现代化的宽敞室内环境



塑造自己的学术兴趣

学院的支持体系堪称完美。你拥有一支聆听小组可以讨论并且共同解决问题。来这里的第一周，我就觉得贝勒比斯就是我的另一个家。

OLIVIA来自印度尼西亚，曾攻读A LEVELS课程并取得A\*A\*A\*。目前正在牛津大学埃克塞特学院攻读数学和统计学专业



## 自由探索你的兴趣

在贝勒比斯布莱顿校区，你几乎可以学习任何学科。课堂之外，我们也有广泛的学术活动可供选择。提供如此广泛的课程选择，我们的校区就犹如布莱顿这座城市本身一样丰富多彩。无论你的学科专业方向是什么，你可以通过我们的背景提升课程(拓展课程)，自由尝试艺术和媒体、科学实验或者舞蹈。

## 塑造你的未来

选择性和多样性是我们校区的重中之重，旨在使你在成长为青少年的过程中有机会塑造自己的学术和个人兴趣。校区和布莱顿这座城市本身都会为你提供发展、学习和创造所需要的空间。

## 在布莱顿生活

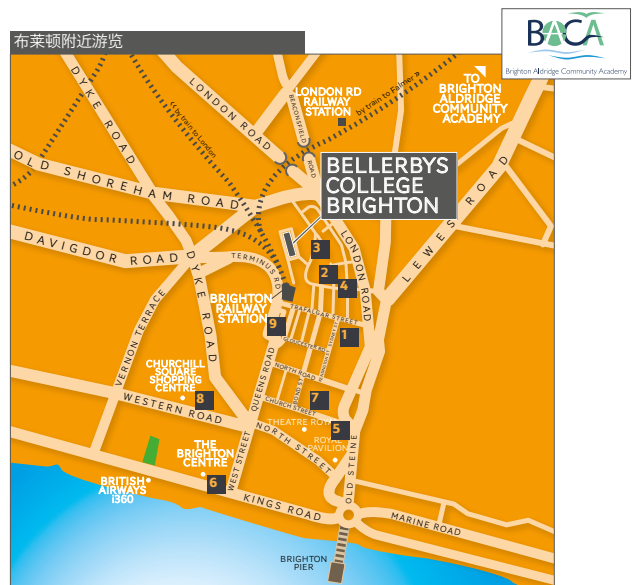
贝勒比斯布莱顿位于这座海滨城市的中心地带，在这里，你可以找到许多咖啡馆、商店、饭店和音乐场所。在海边，你可以打篮球、玩立式单桨冲浪和皮划艇等。而城外的南唐斯丘陵国家公园则为你提供了无与伦比的乡村美景，而且从学院出发，只需乘坐一小段公交车即可到达。

## 你在贝勒比斯布莱顿校区可以学习些什么？

2年制GCSE中学课程、3和4学期制GCSE课程、A Level课程、大学预科预备课程、大学预科课程、大学预科延伸课程、英语语言课程、GCSE预备课程、贝勒比斯学院暑期课程和雅思速成课程。

### 主要地区:

- 1 Yum Yum东方食品店, 22-23 Sydney Street
- 2 日本超市, 5 Fenchurch Walk
- 3 Sainsburys超市, 27 New England Street
- 4 Aldi超市, 1-4 London Road
- 5 Royal Pavilion, 4/5 Pavilion Buildings
- 6 Odeon影院, West Street
- 7 Jubilee公共图书馆, Jubilee Street
- 8 Churchill Square购物中心, Russell Place
- 9 中国超市, 57 Queens Road





# 贝勒比斯剑桥校区

## 专攻科学与工程学科

分享我们对科学和工程的热情，加入我们，  
加入剑桥校区——这里是科学发明和探索的全球殿堂。

### 为何选择贝勒比斯剑桥校区？

- 在一个因研究而闻名，且汇聚各种全球科学、技术、工程和数学(STEM)企业的城市中生活。
- 和250名学生在一栋美丽的历史建筑大楼中学习。
- 在一个提供实践性课程以及现代化科学实验室的启发性环境中学习。
- 享受量身定制的课程安排以及专注于科学和工程领域的有组织的背景提升课程(拓展课程)。
- 通过与诸如剑桥大学等顶尖医学院学生的访谈与面试辅导，为申请医学院做好准备。



我拥有科学背景，因此我很高兴能够成为我们科学和工程系的校长、  
成为这个鼓舞人心的大家庭中的一员。

我们的专业老师真的很喜欢各自的学科，因此他们不仅能够课堂上激发热情，还能安排有组织的背景提升课程(拓展课程)去扩展你的学习体验。这是一种启发灵感的学习方法。你不仅仅能够获得一流的学术文凭，而且还能掌握未来取得成功所需的语言、创新思考的方法和解决问题的技能。

NICHOLAS WAITE, 贝勒比斯学院剑桥校区校长

2017年  
**33个国籍**  
遍布校园

2017年  
**3名学生**  
成功升读医学学位课程

**66**  
2017年英国教育局AAB成绩排名



贝勒比斯  
剑桥校区



科学实验

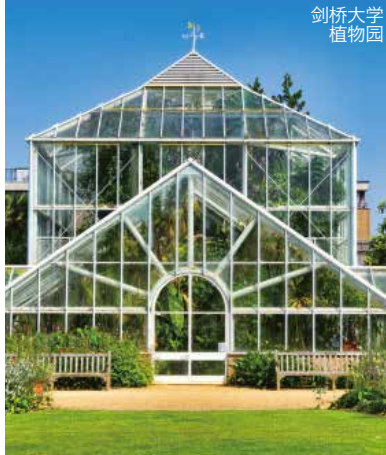


现代化、配备齐全的教室

学习  
未来技能



费兹威廉  
博物馆



剑桥大学  
植物园

背景提升课程(拓展活动)有助于丰富A LEVEL课程以外的知识,帮助我们为未来培养重要技能。

ALIREZA来自伊朗,曾攻读A LEVELS课程并取得AAAA成绩。目前正在中央兰开夏大学攻读医学和外科专业。



## 专注于STEM的教育

贝勒比斯剑桥校区提供专注于科学和工程学领域的专门课程。我们的所有课程、科目选择和有组织的背景提升课程(拓展课程)旨在帮助你培养大学所青睐的深度知识。该校区提供剑桥国际A Levels课程。

## 以行动见证科学

剑桥是最前沿研究和开发的中心,汇集了众多国际机构,包括微软研究院、ARM公司、阿斯利康以及阿登布鲁克医院——世界闻名的教学医院。

## 在剑桥生活

校区距离市中心仅需15的步行距离且位于美丽的剑桥大学植物园的对面。这座文化底蕴的学生之城拥有世界一流的博物馆和美术馆可供探索以及各种各样的饭店、咖啡馆、戏剧和音乐活动可供选择。剑桥大学每年都会组织一场科学节,连带整个城市都会举办相应的讲座、演示、辩论等活动。

## 你在贝勒比斯剑桥校区可以学习些什么?

4学期制GCSE课程、CIE A Level课程、大学预科课程、英语语言准备课程。

### 主要地区:

- 1 剑桥大学植物园, Brookside
- 2 大拱廊购物中心, St Andrew's Street
- 3 Grafton 购物中心, Grafton Centre
- 4 The Light Cinema体验, Clifton Way
- 5 剑桥大学图书馆, Lion Yard
- 6 地球科学塞奇威克博物馆, Downing Street
- 7 工程系(剑桥大学), Trumpington Street
- 8 化学系(剑桥大学), Lensfield Road
- 9 生物化学系(剑桥大学), Tennis Court Road





# 贝勒比斯伦敦校区

## 在一座全球化城市中领跑未来

伦敦是繁荣的商业、金融、媒体和创意产业中心，  
而贝勒比斯伦敦校区将使你置身于中心的中心。  
优质的教学以及我们与企业和大学之间独有的合作关系  
将开启你通往未来职业的大门。

### 为何选择贝勒比斯伦敦校区？

- 与英国首都的未来产业相联系。
- 在课程学习过程中培养关键的职业技能。
- 在伦敦的大学参与体验课。
- 访问伦敦证券交易所、英国财政部、英格兰银行和顶尖投资银行，以提升你的学术知识。
- 与在格林威治的学院相毗邻，30分钟即可到达市中心。
- 借助我们的预科课程，升读伦敦的大学 - 可查阅第27页。



贝勒比斯伦敦校区的学生对未来的职业充满热情和向往。我们将协助你在这座机遇遍地的城市里汲取知识、获取学历并且建立重要的关系网，为领跑未来做好准备。

在我们校区学习大学预科课程，你也将能够获得多达5所大学的有条件录取通知书。

这包括来自格林威治大学、伦敦金斯顿大学以及威斯敏斯特大学这3所大学的、仅面向伦敦校区学生发放的录取通知书。热忱敬业的工作人员以及伦敦得天独厚的地理位置造就了我们校区这一鼓舞人心的大家庭。

ALISON BAINES, 贝勒比斯伦敦校区校长

2017年  
**38个国籍**  
遍布校园

**39**  
2017年英国教育局AAB成绩排名



贝勒比斯  
剑桥校区



使用行业  
标准化技术



学习和  
资源中心

充分准备



全球大都市



临近金融区

我遇到了很多老师，他们给了我很多启发。参加背景提升课程有助于提升知识面，了解社会以及世界各地所发生的全球问题。

SHAJANIEY来自马来西亚，曾攻读商业和管理大一文凭课程并取得74%成绩。目前正在萨塞克斯大学攻读会计和金融专业



## 实践经验

获取受英国特许证券与投资协会和领导及管理学会认证的专业学历，以实力打动未来雇主。借助我们与伦敦大学的联系，学生不仅有机会见识各种行业技术和聆听专业人士的经验分享，还能到威斯敏斯特大学体验彭博金融市场或者到一系列大学参加讲座，从而对自己的专业科目有宝贵的认识。

## 职业建议和支持

我们将从第一天起就帮助你开始思考未来的职业发展，把就业技能培养作为课程的一部分，并且在专业工作人员的指导下开始撰写简历。此外，通过我们与顶尖雇主和大学的联系，你还有机会享受各种建议、设施和资源，为未来做好准备。

## 在伦敦生活

在英国首都生活，感受百业俱兴和跨国企业的簇拥。作为一个集文化、时尚、历史、音乐和金融为一体的顶尖中心，伦敦应有尽有。你将在格林威治的泰晤士河边学习，而贝勒比斯伦敦校区将帮助你这一学习之旅利用得淋漓尽致。

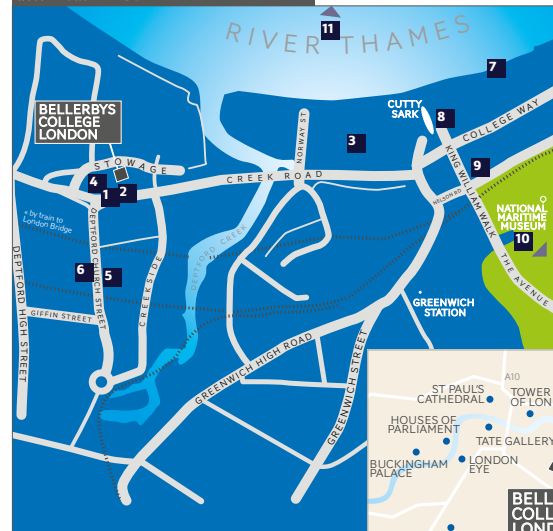
## 你在贝勒比斯伦敦校区可以学习些什么？

3学期制GCSE课程、A Level课程、大学预科预备课程、大学预科课程、大学预科延伸课程、商业和管理大一文凭课程、英语语言准备课程。

### 主要地区:

- 1 Sainsburys超市, Creek Rd
- 2 Nisa便利店, Creek Rd
- 3 Waitrose超市, New Capital Quay
- 4 Lai Loi Chinese超市, Deptford High St
- 5 Anything中国超市, Deptford High St
- 6 Deptford火车站, Deptford High Street
- 7 格林威治码头, King William Walk
- 8 Cutty Sark, King William Walk
- 9 格林威治市场, Greenwich Market
- 10 格林威治天文台, Blackheath Avenue
- 11 金丝雀码头DLR车站

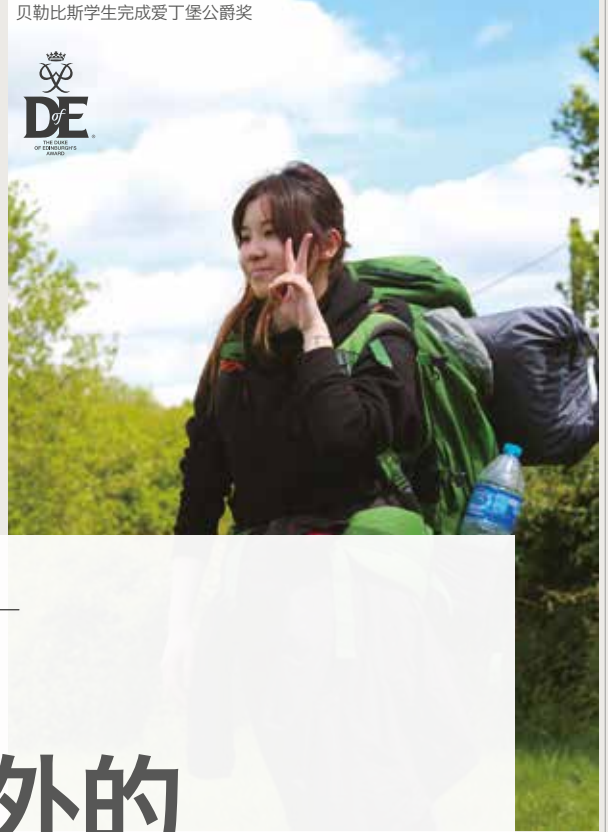
格林威治附近游览





冰岛之旅

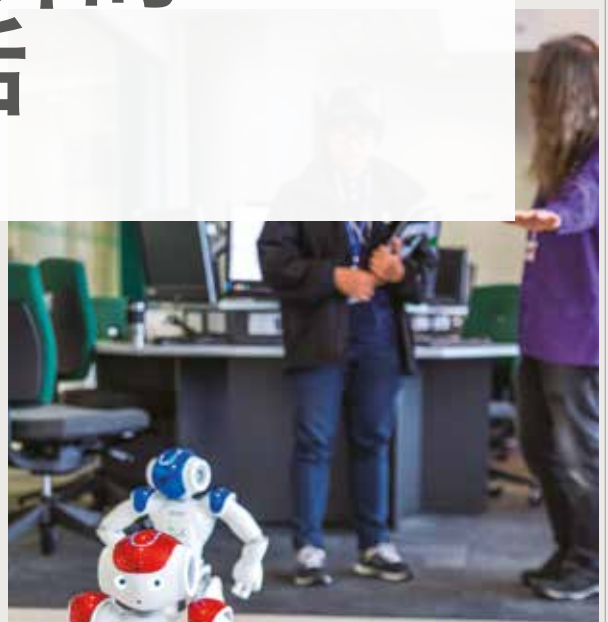
贝勒比斯学生完成爱丁堡公爵奖



# 课堂之外的生活



创意环境



谢菲尔德大学的拓展之旅

谢菲尔德大学的机器人学

虚拟现实实验



伦敦BBC工作室的拓展之旅



参加音乐俱乐部

巴黎之旅



富有抱负的医学学生

科学实验—青年创新者





# 寻找最适合你的课程

贝勒比斯学院提供广泛的课程和科目可供选择，可以满足不同的兴趣爱好。为了帮助你选择更合适的课程，我们会从你的年龄、教育背景、成绩、英语语言水平以及大学和职业目标各个方面进行综合考虑。

**A Level课程** - A Levels是英国的一种学历，被英国所有大学所接受且深受美国和澳大利亚的认可。学生通常学习3或4门学科，两年结束后参加考试。**更多信息，可查阅第16页。**

**大学预科课程** - 为国际学生而设的1年制课程，受兰卡斯特大学认证，旨在培养学生的专业科目知识以及语言技能。大学预科课程比A Levels课程更为专注，是为大学做准备的好选择。**更多信息，可查阅第26页。**

**大学预科预备课程** - 为期1年制的课程，帮助学生为选择大学预科专业方向做好准备。18周岁以上的学生可入读6月制(2学期)课程。培养学生的英语语言和学术技能以及完成所选学科专业方向的项目作业。**更多信息，可查阅第32页。**

**3和4学期制GCSE课程** - 这门3或4学期制课程是升读我们A Level或大学预科课程的捷径。你将学习6门GCSE科目，包括英语和数学。**更多信息，可查阅第34页。**

**2年制GCSE中学课程** - 这是一门为期2年的课程，学生在14到16岁之间通常会学习9门GCSE学科。我们会根据学生的兴趣和目标推荐学科，为他们升读A Level课程做好准备。**更多信息，可查阅第33页。**

**大一文凭课程** - 与阿斯顿大学紧密合作，共同开发的一门一年制课程。这门课程相当于本科学位课程一年级。该课程在伦敦上课，旨在帮助学生做好准备，顺利升读20多所英国大学中任何一所大学所提供的与商业相关的学位课程二年级。**更多信息，可查阅第36页。**

**中学学期课程** - 体验1或2学期的英式教育(GCSE或A Level)，获取学分计入回国后的学业。**更多信息，可浏览网站cn.bellerbys.com。**

**贝勒比斯暑假课程** - 一种英语教育、学术或创意体验课、体育和远足兼具的暑期课程。我们还邀请了萨塞克斯郡的专业人员为学生提供量身定制的板球暑期课程。**更多信息，可查阅第40页。**

**雅思速成课程** - 为期6周的强化课程，旨在帮助学生在升读贝勒比斯课程或英国大学之前提高他们的雅思水平。**更多信息，可浏览网站cn.bellerbys.com。**

**英语语言课程** - 如果学生未能满足所选贝勒比斯课程的英语语言入学要求，可学习我们其中的一门准备课程。详见单独的课程介绍页面。

## 优异奖学金



奖学金是对你所取得的学术成绩的奖励，也是对你未来的投资。我们会向参与2年制GCSE中学课程和A Level课程的优秀学生授予奖学金，名额有限。奖学金等价于最高70%的学费。如欲申请，你需要提供优秀的学术成绩单、推荐信和入学陈述。我们将对入围的候选人进行面试。(详见P51)

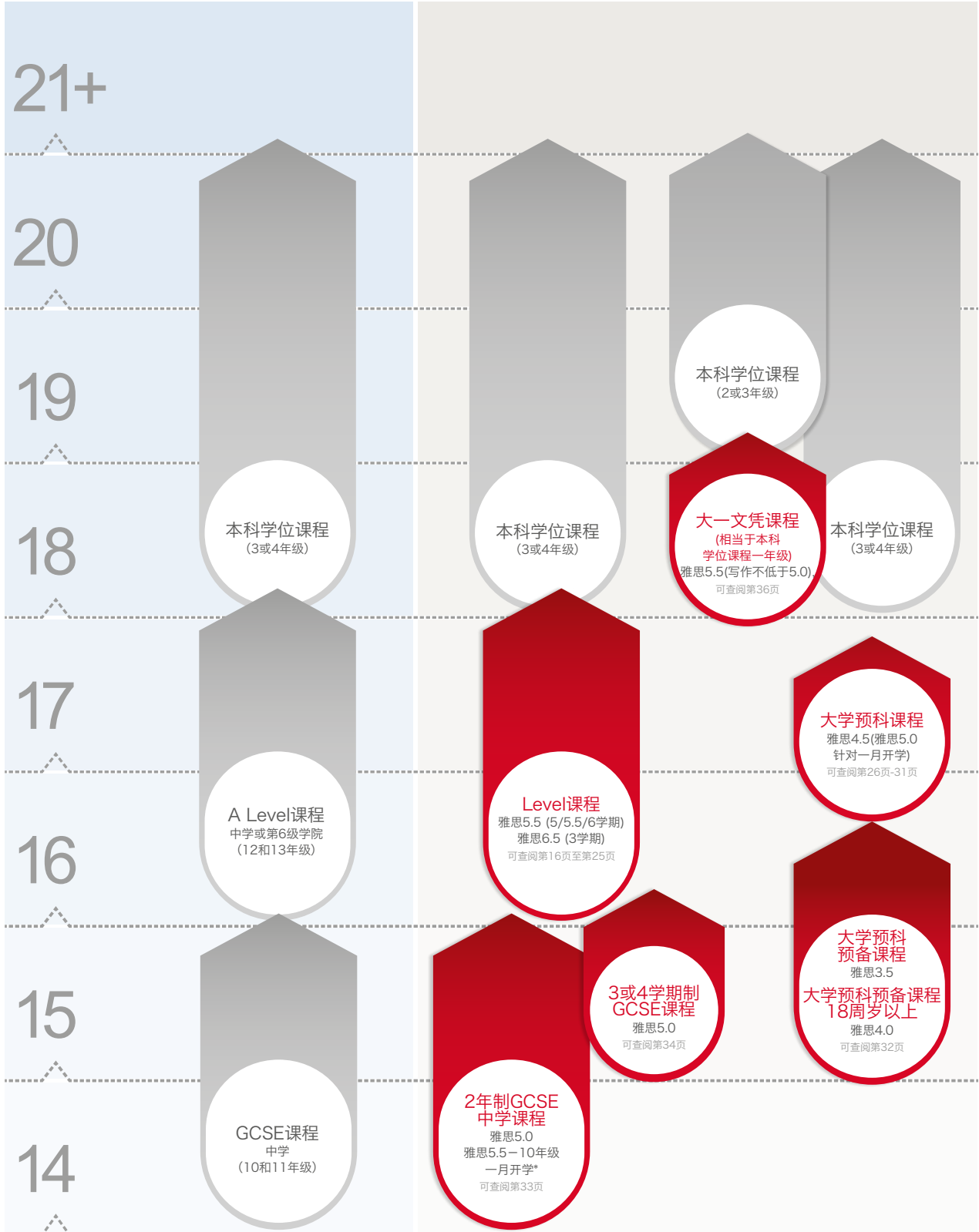




英国教育体制

贝勒比斯课程

最低年龄



\* 1月份开学根据实际情况而定



小班授课是最好的体验。在学术英语课堂上，我们需要和一个同伴一起演讲，这样我们就能交换意见，一起研究，这些都是大学的基本技能。

ELISA来自中国，  
曾攻读A LEVEL课程并取得A\*A\*A\*的成绩。  
目前正在牛津大学圣休学院攻读化学专业



# A Level课程

A-levels是被高度认可的学历, 受到全英国所有大学的承认且在美国和澳洲也被接受。在一到两年学习3或4门科目后, 学生将可以从全球范围内选择大学。



## 专为你量身定制

贝勒比斯的A Level教学专为国际学生量身定制, 且额外侧重英语语言和独立思考能力的培养。学校采取小班授课模式 - 平均每班8名学生 - 因此你将获得额外支持, 以充分发挥你的潜力。老师们擅长如何让学生更好地学习, 优化分配实践, 授课与学生独立分析课题之间的课时。

## 细致的大学前准备指导

学校为你提供在申请竞争激烈的本科专业时所需要的教学和支持, 比如临床医学, 数学, 经济学, 法律和建筑学。在整个UCAS的申请期间, 学校都会给你提供支持与建议帮助你申请到你最好的大学。

## 身心健康的保障

学校以学生为中心来展开工作, 这也是我们在校内建立一个友善而且不刻板的环境来培养学生取得成功所需的自信。

语言学习辅导员提供多语种的支持。还有我们的学生服务团队为你提供全方位的帮助, 包括从帮助你在新环境安顿下来, 到解答住宿, 签证和理财方面的疑问。如果你能有一个安全和开心的学习体验, 那么你将发挥你的潜能。

## 为什么选择我们的A LEVEL课程?

- 小班授课, 平均每班8名学生, 全面支持的学习氛围。
- 细致的大学申请辅导, 包括面试练习和个人陈述的写作辅导。
- 每周与辅导员的会谈来为你提供指引。
- 从你的兴趣以及日后希望在大学里学习的专业出发, 提供多项有组织的背景提升课程(拓展课程)供你选择。

2017年  
91%的贝勒比斯学院A LEVEL课程毕业生  
升读英国排名前50的大学\*

\*该比例以我们已有升读数据或者已升读在2017-2018年《泰晤士报》和《星期日泰晤士报》大学排行榜上有名的大学的学生为基础



# A Level课程成绩

我们的学生取得了傲人的成绩并升读英国顶尖的大学，  
包括世界闻名的牛津和剑桥大学以及医学院。

★ 2017年A Level课程明星学生 ★

学生	国籍	成绩	大学	学位
M HUANG	中国	A*A*A*A*	剑桥大学	自然科学
J LIU	中国	A*A*A*A	剑桥大学	土地经济学
O PRICILIA	印度尼西亚	A*A*A*	牛津大学	数学和统计学
Y LAI	中国	A*A*A*	牛津大学	化学
M H LAW	中国香港	A*A*A*A*A	伦敦大学学院	数学和统计学科学
C NGAMMEKCHAY	泰国	A*A*A*A*	伦敦帝国理工学院	化学工程
M BOGHII	罗马尼亚	A*A*A*A*	伦敦帝国理工学院	化学工程
C YANG	台湾地区	A*A*A*A	伦敦大学学院	生物化学
Y ZHANG	中国	A*A*A*A	伦敦帝国理工学院	物理
X HUANG	中国	A*A*A*A	伦敦经济学院	商业数学和统计学
O I CHAN	葡萄牙	A*A*AA	伦敦大学学院	数学和统计学科学
H H ZAW	缅甸	A*A*AA	伦敦帝国理工学院	土木工程
S Y HOSSEINI NASAB	伊朗	A*A*AA	伦敦大学学院	工程学(生物医学)
A SHCHERBAKOVA	俄罗斯联邦	A*AAA	伦敦大学学院	生物化学
B ABAAKIL	摩洛哥	A*A*AB	伦敦经济学院	政治和国际关系
K T LI	中国香港	A*AAA	杜伦大学	商业和管理
M ABDUL GHANI	马来西亚	A*AAB	伦敦大学学院	哲学、政治和经济学
A SHERAFAT	伊朗	AAAA	中央兰开夏大学	医学和外科
M ZHONG	中国	A*A*BB	伦敦大学学院	经济学和统计学
L KYRYLYUK	乌克兰	A*ABB	杜伦大学	市场营销和管理学
Q ZHOU	中国	A*AAD	伦敦大学学院	心理学
K ABAAKIL	摩洛哥	A*A*A*	伦敦大学学院	生物医学科学
P SAEREESITHIPITAK	泰国	A*A*A	东英吉利亚大学	医学
E Z PEH	新加坡	A*A*A	伦敦大学学院	人类科学
C C PANG	马来西亚	A*A*A	曼彻斯特大学	牙医学
P H HO	越南	A*AA	伦敦大学学院	哲学和经济学
U ABDRAKHIM	哈萨克斯坦	A*AA	伦敦经济学院	金融数学和统计学
A NAHIYEH	伊朗	A*AA	中央兰开夏大学	医学和外科
O SALU	尼日利亚	A*AB	拉夫堡大学	机械工程
H C AU-YEUNG	中国香港	A*AB	诺丁汉大学	建筑学

2017年  
76%的贝勒比斯学院A Level学生取得A\*-B的成绩  
而全英的这一比例仅为53%。



# 为申请“牛剑” 做专业准备

申请顶级名校牛津大学或剑桥大学，  
我们会为您提供额外支持。

专业准备包括针对性培养学生的批判性思考能力，交流想法和讨论时事的能力。

同时你也得到：

- 配有学科专家的**导师指导小组**，专为冲刺牛剑而设。
- **一对一的UCAS支持**和深入阅读指导。

· 为aptitude(能力倾向测验)做准备。

· 量身定制的背景提升课程(拓展课程)，包括**青年科学家、辩论赛、批判性思考和讨论当今时事等\***。

· **定期的成绩评估**以确保你的学业在正轨上。

· **面对面的模拟面试和结构化反馈**。

· 有机会**参加当地和国家竞赛**，包括与剑桥和牛津大学有关联的竞赛活动。

\* 我们的牛剑背景提升课程(拓展活动)和时间表因校区而异

## ★ 最新的牛津与剑桥升读情况 ★

学生	国籍	成绩	大学	学位
A SOROKIN	A*A*A*A*A	俄罗斯联邦	自然科学	剑桥大学
Y FEDOSEEVA	A*A*A*A*A	俄罗斯联邦	工程学	剑桥大学
K SASIN	A*A*A*AB	俄罗斯联邦	物理	牛津大学
T YOSHIDA	A*AAAa	日本	生物科学	牛津大学
M HUANG	A*A*A*A*	中国	自然科学	剑桥大学
M MEHRABANIFARD	A*A*A*A	伊朗	工程学	剑桥大学
S JIANG	A*A*A*A	中国	心理和行为研究	剑桥大学
J LIU	A*A*A*A	中国	土地经济学	剑桥大学
T W J LEE	A*A*A*B	中国香港	法律	剑桥大学
H JO	A*A*AB	韩国	数学	牛津大学
Z WANG	A*A*AB	中国	数学	牛津大学
E KIM	A*A*A*	韩国	心理和行为科学	剑桥大学
Y LAI	A*A*A*	中国	化学	牛津大学
O PRICILIA	A*A*A*	印度尼西亚	数学和统计学	牛津大学



# 为医学、牙医学 和兽医学院做准备

贝勒比斯学院剑桥校区通过专业支持，  
帮助你为竞争最激烈的学位课程做好准备。

牙医学、医学、医学科学、兽医学和药剂学学位都是竞争激烈的课程。为帮助激发你的潜能，我们提供：

- 英国临床能力测试(UKCAT)和生物医学入学考试(BMAT)准备 - 互动式教学，逐个击破UKCAT问题类型背后的原理，并涵盖了BMAT的三大考试部分，帮助学生培养自己，构建框架，从而在这些困难的能力测试中脱颖而出。

- 由Medical Portal所举办的一系列专业研讨会。

- 由业界专业人士所提供的客座讲座。

- 访问医学院，如爱尔兰皇家外科医学院
- 医患沟通的实践课程。

- 定期的成绩评估以确保你的学业在正轨上。

- 帮助你寻找志愿者实习工作，以拓宽你的知识面和支撑你的大学申请。

- 量身定制的背景提升课程(拓展课程)，如医学协会、医学期刊、辩论赛和应急方案研讨会。

- 与剑桥大学四年级学生进行面试练习。

- 专业研习会，包括医学院面试课程和个人陈述研习会。

★ 2017年贝勒比斯布莱顿校区和贝勒比斯剑桥校区的医学、牙科以及兽医医学升读情况 ★

学生	国籍	成绩	大学	学位
A SHERAFAT	伊朗	AAAA	中央兰开夏大学	医学与外科
S C YEUNG	英国	A*ABB	布里斯托大学	细胞与分子医学
P SAEREESITHIPITAK	泰国	A*A*A	东英吉利大学	医学
C C PANG	马来西亚	A*A*A	曼彻斯特大学	牙医学
A NAHIYEH	伊朗	A*AA	中央兰开夏大学	医学与外科





# 贝勒比斯布莱顿校区的精英医学课程

在A-level学习的同时，  
通过实践经历来为申请医学院做准备。

精英医学课程使未来的医生有机会在贝勒比斯布莱顿校区学习A Level课程的同时为升读医学院做好准备。你将和其他精英医学课程的学生一起学习A Level。

医学院名额有限，竞争十分激烈，然而我们将确保你能够获得布莱顿与萨塞克斯医学院(BSMS)的面试机会。

为了帮助你做好准备，我们提供：

- **BMAT和UKCAT**考试以及**个人陈述撰写练习**。
- 参观**BSMS和布莱顿总医院**，通过实践练习获取亲身体验。
- 参加**医学院的讲座**。
- 与在校医学生的**辅导计划**。
- 跟随临床医生的**志愿者机会**。
- 使用医学院申请资源 - **MedicPortal**
- 使用大学设施、参加大学讲座。
- 与科学有关的**特殊背景提升课程**(拓展活动)。
- **小班授课**，每班人数少于12人。
- **招生导师的来访与支持**。

此外，每两周你还能参加由BSMS所举办的讲习会，主题如下：

- BSMS介绍/入读医学院。
- 解剖学介绍；活体解剖。
- 感染控制。
- 如何记录病历。
- NHS(国家卫生服务局)病患流程。
- 职业道德。
- 神经病学。
- 病原体：设计病原体、发现和诊断。
- 急诊医学。
- 初级保健和普通全科。
- 如何通过UCAS选择医学院。
- 医学领域的职业道路。
- 模拟面试和多个迷你面试。



# 广泛的A Level 科目可供选择

五或六学期制的学生将学习多达4门A Level科目。  
三学期制课程的学生将学习3门A Level科目。不管你的学习时间有多长，  
我们都会帮助你根据心仪的大学做出最佳的学科选择。

进一步了解每一门A Level科目及其上课地点以及与大学学位之间的联系。

## 会计

会计是攻读众多学位的好选择，包括会计和金融、计算机科学、经济学和其他商业相关学位。

背景提升课程(拓展课程)包括青年企业、参观跨国银行和讲座。

上课地点：布莱顿校区、伦敦校区

## 艺术

这门科目为你进一步升读与艺术和设计相关的所有学科做好准备，如建筑和时尚。你将培养实践技能以及艺术理论知识。

背景提升课程(拓展课程)包括ARTiculation比赛、创意编码、旅行和讲座。

上课地点：布莱顿校区

## + 生物

生物A Level课程为学生学习大学水平的理科科目做好准备，例如医学、环境科学、地质学、心理学科目。

背景提升课程(拓展课程)包括高级生物学、高级化学、医学俱乐部、参观科学博物馆、实地考察和讲座。

上课地点：布莱顿校区、剑桥校区

## 商业研究

这门多样化的科目涵盖了商业结构、伦理学、经济、法律、政府和环境方面知识，可升读一系列的商业相关学位课程。

背景提升课程(拓展课程)包括青年企业、证券投资协会金融课程以及参观英格兰银行。

上课地点：布莱顿校区、伦敦校区

## + 化学

化学主要学习所有化学物质及其如何发生变化。针对那些想要在大学学习医学、牙医学、生物化学、自然科学或化学工程专业的学生，化学科目是不错的选择。

背景提升课程(拓展课程)包括高级化学挑战杯、制造和测试青霉素俱乐部、参加讲座和国家竞赛等。

上课地点：布莱顿校区、剑桥校区

## 计算机科学

借助计算机科学课程，你将有机会学习信息表示、通信和互联网技术、硬件、软件开发和关系数据库建模等主题。此外，你还能够接触由盛行的以及新兴的计算机技术所产生的道德问题。

背景提升课程(拓展课程)包括机器人学、游戏设计、创意编码、Python编程、国际象棋俱乐部、参观计算机历史博物馆以及体验头戴显示器等。

上课地点：布莱顿校区、剑桥校区

## 经济学

经济学A Level科目为学习商业、管理、金融、数学、心理学和法律学位课程坚实的基础。

背景提升课程(拓展课程)包括当今时事、发展经济学、新闻中心经济学以及客座讲座。

上课地点：布莱顿校区、剑桥校区和伦敦校区

## + 英国文学

你将通过小说和诗歌，在更广阔的历史和文化背景下学习各种各样的文章。这对于学位兴趣广泛，尤其是法律、历史和政治感兴趣的学生而言是一门不错的学科选择。

背景提升课程(拓展课程)包括古典学、法律协会、旅行和讲座。

上课地点：布莱顿校区

## + 地理

该课程将培养你有关人类与其环境互动的知识和途径，并了解一个环境所能带来的机遇和挑战。

背景提升课程(拓展课程)包括客座讲座、辩论赛俱乐部和参观伦敦韦尔科姆收藏馆等。

上课地点：布莱顿校区

## + 进阶数学

该A Level科目旨在加深你的数学知识和技能。该科目为攻读数学类学位课程做好充分的准备，如计算机科学、心理学、统计学、精算科学等。

背景提升课程(拓展课程)包括数学奥林匹克和国际象棋俱乐部。

上课地点：布莱顿校区、伦敦校区和剑桥校区



**政府和政治学**

学习该科目能够让你批评性地认识政治的性质以及政治理念、机构与政治程序之间的关系。同时，该科目对进一步学习经济学、历史、法律、政治学和哲学十分有用。

**背景提升课程(拓展课程)**包括前往伦敦参加政治辩论赛、当今时事以及辩论赛。

上课地点：布莱顿校区、伦敦校区

**+ 历史**

你将了解不同国家的历史并学习那些改变他们文化、宗教和政治学的事件。如果你考虑在大学期间学习法律、政治学或古典学，该科目是一门重要的课程。

**背景提升课程(拓展课程)**包括古典学、辩论赛、当今时事和客座讲座等。

上课地点：布莱顿校区

**艺术史**

艺术史A Level科目将探索西方艺术和建筑方面知识。如果你打算在大学攻读艺术专业，该科目是一个不错的选择。

**背景提升课程(拓展课程)**包括客座讲座、创意编码和ARTiculation比赛等。

上课地点：布莱顿校区

**法律**

法律将培养你对法律规则、法律方法乃至法律推理的理解。

**背景提升课程(拓展课程)**包括辩论赛、当今时事俱乐部、法律协会、旅行和讲座等。

上课地点：布莱顿校区

**+ 数学**

该A Level科目将培养你对数学和数学方法的理解。对于那些想在大学攻读科学、医学、计算机、经济学或工程专业的学生来讲，该科目是一个不错的选择。

**背景提升课程(拓展课程)**包括数学挑战和创意编码等。

上课地点：布莱顿校区、伦敦校区和剑桥校区

**+ 现代外语**

如果你在贝勒比斯学院攻读现代语言A Level科目，你将学习法语或西班牙语作为母语的替代语言。

**背景提升课程(拓展课程)**包括法语交流和西班牙语俱乐部等。

上课地点：布莱顿校区

**摄影**

摄影A Level科目将探索一系列的摄影媒体、技术和过程。这对于日后升读大学的设计学位是非常有用的。

**背景提升课程(拓展课程)**包括ARTiculation比赛、电影摄影和纸样剪裁等。

上课地点：布莱顿校区

**+ 物理**

你将学习理论与实验之间的联系，并了解物理在当今社会是如何被加以运用的。针对那些想要在大学学习工程类或医学的学生，物理科目是理想的选择。

**背景提升课程(拓展课程)**包括物理奥林匹克、箱涵工程和机器人学。

上课地点：布莱顿校区、剑桥校区和伦敦校区

**心理学**

学习心理学A Level科目的学生将学习认知、社会、生理和发展心理学以及主要研究知识。对于那些想在大学进一步学习心理学、行为科学或社会科学专业的学生，心理学科目是一个不错的选择。

**背景提升课程(拓展课程)**包括参观自然历史博物馆、诸如辩论赛和古典学等俱乐部。

上课地点：布莱顿校区、剑桥校区和伦敦校区

**社会学**

社会学是学习人类社会方面的知识。你将学习社会化、文化特征以及诸如当今时事和社会分化等主题的知识。该A Level科目将帮助你为学习社会学相关学位课程做准备。

**背景提升课程(拓展课程)**包括客座讲座、大学参观和当今时事俱乐部。

上课地点：布莱顿校区

关于最新信息，可浏览网站：[cn.bellerbys.com](http://cn.bellerbys.com)

**+ 这些是促进学科并受到英国顶尖大学的青睐。**

背景提升课程(拓展课程)因校区而异  
某些A Level学科组合可能无法提供，会因校区而异。

以下为针对9月开学的A Level课程学生课程表示例(因你所选的科目而异)。

	周一	周二	周三	周四	周五
08:45-08:55	晨 会				
09:00-09:55	化学	数学	小组辅导	物理	数学
10:00-10:55	物理	化学	化学	数学	化学
10:55-11:15	休 息				
11:15-12:10	数学	物理	物理	化学	物理
12:10-13:15	午 餐				
13:15-13:50	自习	自习	数学	生物	学术英语课程
13:50-14:45	学术英语课程	延伸科目资质 (EPQ)	自习	生物	学术英语课程
14:45-15:00	休 息				
15:00-15:55	自习	生物	生物	学术英语课程	生物
16:00-16:55	生物	自习	自习	自习	自习
17:00-18:00	背景提升课程(拓展课程)	背景提升课程(拓展课程)	(客席讲座)讲座	活动/背景提升课程(拓展课程)	活动/背景提升课程(拓展课程)

## 贝勒比斯A Level课程

A LEVEL科目	上课地点
会计	布莱顿校区、伦敦校区
艺术	布莱顿校区、伦敦校区
生物*	布莱顿校区、剑桥校区
商业研究	布莱顿校区、伦敦校区
化学*	布莱顿校区、剑桥校区
计算机科学	布莱顿校区、剑桥校区
经济学	布莱顿校区、剑桥校区、伦敦校区
英国文学*	布莱顿校区
进阶数学*	布莱顿校区、剑桥校区、伦敦校区
地理学*	布莱顿校区
政府和政治学	布莱顿校区、伦敦校区
历史*	布莱顿校区
艺术史	布莱顿校区
法律	布莱顿校区
数学*	布莱顿校区、剑桥校区、伦敦校区
现代外语*	布莱顿校区
摄影	布莱顿校区
物理*	布莱顿校区、剑桥校区、伦敦校区
心理学	布莱顿校区、剑桥校区、伦敦校区
社会学	布莱顿校区

\*这些是促进学科并受到英国顶尖大学的青睐。并非所有的学科组合均提供3学期制课程。

## 贝勒比斯剑桥校区的CIE A Level

CIE A Level是专门面向国际学生的学历资格, 有利于帮助你深入理解你所选的科目。我们的CIE A Level隶属剑桥大学, 受剑桥评估国际教育的管理。CIE A Level包括:

- 第一学年结束后6月或者11月的AS考试, 尤其适合单元化学学习的科学科目。
- 有机会参与延伸科目资质(EPQ)。

学生每周将学习21至26.5小时。这包括:

- 教学时间5.5小时(每门科目)- 1月份入学者将提高至6小时
- 实验室时间至少1.5小时(根据先前的实践经验有所增加)
- 强化的定制英语支持时间3小时(根据先前的实践经验有所增加)
- 辅导时间45分钟

## 贝勒比斯剑桥校区A2 A Level入学要求

AS学生(CIE A Level课程)取得BBB或以上可插班入读贝勒比斯剑桥校区9月开学的A2课程。这取决于学生是否能够取得雅思6.0的最低成绩要求, 并成功通过贝勒比斯剑桥校区校长的面试。

# A Level选课组合

建议如下:

## 建筑学学位



### A LEVEL3门选课组合:

- 艺术
- 数学
- 物理

贝勒比斯布莱顿校区有提供

## 工程学位



### A LEVEL3门选课组合:

- 数学
- 进阶数学
- 物理

可选择的第4门科目

- 经济学

贝勒比斯布莱顿校区、剑桥校区和伦敦校区均有提供

## 化学工程学位



### A LEVEL3门选课组合:

- 数学
- 物理(或进阶数学)
- 化学

可选择的第4门科目

- 进阶数学

贝勒比斯布莱顿校区和剑桥校区均有提供

## 法律学位



无具体要求。至少一个传统的论文主题, 如:

- 历史
- 英语文学
- 政府和政治学
- 经济学

可考虑的第4门科目

- 数学
- 一门理学科目

贝勒比斯布莱顿校区有提供

## 医学学位



### A LEVEL3门选课组合:

- 化学
- 生物
- 数学

可考虑的第4门科目

- 物理
- 心理学

贝勒比斯布莱顿校区和剑桥校区均有提供

### ① 重要信息 ①

年龄	15.5周岁*(3学期制课程要求16周岁以上)
课程长度	3/5/5.5和6学期 (3学期制课程仅在布莱顿校区开设)** (5.5学期制课程在布莱顿校区和剑桥校区开设)
开学日期	九月 - 所有校区 十月 - 布莱顿校区和剑桥校区 一月 - 布莱顿校区和剑桥校区 四月 - 仅限布莱顿校区
平均班级规模	8名学生
校区	布莱顿校区、剑桥校区和伦敦校区 (各校区所设科目有所不同。并非所有的学科组合均提供3学期制A Level课程)
英语语言入学要求	雅思5.5 (3学期制A Level课程要求雅思6.5)
学术入学要求	4门相关GCSE科目合格且成绩达到C或以上, 或完成高一以上学历

\*布莱顿校区 - 参加5、5.5或6学期制A Level课程的学生须未满18周岁。参加3学期制A Level课程的学生须未满19周岁。

\*\*入读3学期制(1年) A Level课程的学生, 必须充分了解, 他们的成绩将在关键阶段给予评核, 包括第一学期末。我们有权根据审核结果要求学生延长课程或变更课程学习计划。该课程适合具有非常优秀的高中毕业成绩、希望重读A Level课程或已修过学位水平课程的学生。

## 额外语言支持

在开始你的A Level课程之前, 如果你需要提高你的英语语言水平, 英语语言准备课程是一门只专注于语言的速成定制课程。每周上课25个小时, 你可以根据自己提升英语水平的需要选择学习一、二或者三个学期。

## 为10月开学的A Level课程做准备

10月开学的5.5学期制的A Level课程, 为你额外提供半学期的时间为1月份开学的A Level课程做好准备。你将学习额外的英语课、获得额外的大学指导以及有更多的时间去培养学习技能。

关于入学要求等方面的更多信息, 可浏览网站[cn.bellerbys.com](http://cn.bellerbys.com)

FOUNDATION  
...



# 大学预科课程(Foundation)

Lancaster  
University



贝勒比斯学院大学预科课程  
受兰卡斯特大学认证。

贝勒比斯大学预科课程是A Level课程之外另一个极佳课程方案选择，为学生提供了70多所大学的升读途径。学生的选择众多，我们帮助你寻找最适合你的大学。



## 深入学习的个性化课程

在短短的一年内，你就可以培养你的学科知识、英语语言和学习技能并为大学学位课程做好准备。我们采取小班授课模式(10-12名学生)，从而为你提供学习以及从老师处获得个人支持的空间。

## 与大学的紧密联系

为了帮助你选择最适合你的大学，我们会邀请各所大学举办讲座和演讲。此外，我们还有经验丰富的工作人员会和英国的大学建立联系并安排参观，以便你能够深入了解。不仅如此，每个星期我们还会安排2个小时的大学申请指导，包括面试练习和撰写你的个人陈述。

## 启发灵感的学习方法

课堂之外，你可以通过我们的背景提升课程(拓展课程)来培养你的兴趣和学识才能。不管你是想通过歌唱或舞蹈来培养你的自信，还是通过科学俱乐部或参加国家艺术比赛来辅助你的课程 - 总有适合你的活动。这些活动不仅能够帮助你深入学习、给大学留下深刻印象，同时也是结交新朋友的好方法。



## 衔接美国大学

大学预科课程学生有机会通过国际桥梁课程升读佛蒙特大学。了解更多信息，可发邮件至 [naqueries@studygroup.com](mailto:naqueries@studygroup.com) 或浏览网站：[globalgateway.uvm.edu](http://globalgateway.uvm.edu)

## 独特的大学有条件录取通知书

通过选择我们的大学预科课程学科专业方向，学生可收到以下这些知名英国大学的有条件升读录取通知书：



所有校区



仅限贝勒比斯伦敦校区

申请时，你将能够获得这些学校所签发的、最多5份的有条件升读录取通知书。如果你的学术成绩单和个人陈述达到所需的标准，且取得大学预科课程所要求的成绩和英语语言水平，你就可以升读所选的学位课程。

学院还为你提供了众多其他名校以增加你的升读选择和机会。关于所选的学科专业方向以及提供有条件升读录取通知书的大学最新列表的更多信息，可浏览网站：[cn.bellerbys.com](http://cn.bellerbys.com)。

## 12个专业方向可供选择

- 可享有超过70所大学的众多大学选择，包括顶尖排名的大学和罗素集团大学
- 可供选择的大学预科专业方向，可获得直接升读顶尖大学的有条件录取通知书
- 我们的退款承诺将赋予你迈向成功、升读顶尖大学的信心\*

\*关于条款和条件的信息，可浏览网站[cn.bellerbys.com](http://cn.bellerbys.com)



贝勒比斯使我对英国的商业生活有所了解，而巴斯大学则培养了我的远大思想以及在竞争中脱颖而出的智慧！

DMITRY来自俄罗斯联邦，曾攻读商业、金融和管理大学预科课程，之后升读巴斯大学工商管理专业。他创办自己的公司‘DIGITAL GENIUS’，并入选了2016年《福布斯》“30位30岁以下青年才俊”名人榜



# 大学预科课程成绩

每年, 我们的大学预科课程学生取得出色的成绩且升读顶尖的大学。  
以下是2017年每个学科专业方向课程的优秀成绩列表。

艺术和设计				
学生	成绩	国籍	学位	大学
J MAO	88%	中国	设计	伦敦大学金史密斯学院
C P HSU	81%	台湾地区	建筑学	谢菲尔德大学
L KHATSAVANG	80%	老挝	室内和空间设计	UAL:切尔西艺术学院
I KUZU	78%	土耳其	建筑学	牛津布鲁克斯大学
T SUWANPAISANKUL	76%	泰国	建筑学	诺丁汉大学
N S B SAJELI	76%	马来西亚	建筑和城市规划	纽卡斯尔大学
W F CHAN	68%	中国香港	动漫	利兹艺术大学
M S FUNG	67%	中国香港	平面艺术	南安普顿大学
S LEE	67%	韩国	皮匠时尚袋和配饰	UAL:伦敦时装学院
O C UBAH	66%	美国	时尚	考文垂大学

商业、金融和管理				
学生	成绩	国籍	学位	大学
J R THOMAS	95%	尼日利亚	会计和金融	利兹大学
T F TAN	94%	新加坡	经济学、政治和国际研究	华威大学
T T NGUYEN	93%	越南	经济学	巴斯大学
J J N WONG	93%	马来西亚	管理学	卡斯商学院 - 伦敦城市大学
W Y J TSANG	89%	中国香港	经济学	杜伦大学
E KIE	89%	印度尼西亚	市场营销管理	兰卡斯特大学
E NAUMOVA	87%	俄罗斯联邦	经济学和政治学	伦敦大学玛丽皇后学院
Y WANG	83%	中国	管理学(会计和金融)	曼彻斯特大学
N M H NGUYEN	84%	越南	商业研究	兰卡斯特大学
K SATITWITTAYAKUL	81%	泰国	商业管理	萨里大学

商务法律/商务市场营销					
学生	成绩	国籍	大学预科课程	学位	大学
R TIO	91%	印度尼西亚	商务市场营销	数字创新和创业	华威大学
I J CHEN	83%	台湾地区	商务市场营销	商业管理	萨里大学
P RUNGROJKITTIKUL	81%	泰国	商务市场营销	管理学	伦敦城市大学
T PHOLPRADAB	80%	泰国	商务市场营销	管理学与市场营销	埃克塞特大学
W TANGSAKUL	78%	泰国	商务市场营销	商业管理	萨里大学
A SAVCHENKO	69%	乌克兰	商务市场营销	时尚营销	利兹大学
A S KIBOMBWE	65%	赞比亚	商务法律	国际关系和全球事件	诺丁汉大学
I BOUSALEM	60%	阿尔及利亚	商务市场营销	商业管理	威斯敏斯特大学
N IVANOV	49%	保加利亚	商务法律	商务法律和商业管理	特威克南圣玛丽大学

计算机				
学生	成绩	国籍	学位	大学
B O OWOGHIRI	85%	尼日利亚	计算机科学	萨里大学
K LEOSRISOOK	77%	泰国	计算机科学/软件工程	伯明翰大学
M HAFTSAVAR	73%	伊朗	计算机科学	伦敦城市大学
G PRADI BARBOSA	72%	意大利	应用计算机科学	利兹大学
H ZHANG	72%	中国	应用计算机科学	利兹大学
W LI	70%	中国	计算机科学	卡迪夫大学
M S AL-BADOWI	68%	阿曼	计算机	莱斯特大学
R LEHTRUNGWICHIAN	67%	泰国	计算机	格林威治大学
M MAAZ	61%	巴基斯坦	计算机科学	埃塞克斯大学
N VISARNTANON	54%	泰国	计算机	萨塞克斯大学

化学工程				
学生	成绩	国籍	学位	大学
C HO	89%	马来西亚	化学	利兹大学
A H NYAKO	88%	尼日利亚	化学工程	拉夫堡大学
P LUCKSHANIYANAVIN	87%	泰国	化学工程	曼彻斯特大学
T W LEE	82%	中国香港	化学和能源工程	利兹大学
H TANAKA	79%	日本	电气和电子工程	纽卡斯尔大学
N SATIMANONT	72%	泰国	土木和结构工程	利兹大学
K M C PAULO	69%	安哥拉	化学工程	萨里大学

## FOUNDATION RESULTS

...

## 工程学

学生	成绩	国籍	学位	大学
S NEMOLYAEV	93%	俄罗斯联邦	航空航天工程	布里斯托大学
T UDOMSAPAYA	90%	泰国	软件工程	南安普顿大学
S EMADI	86%	伊朗	机械工程	兰卡斯特大学
Z CHEN	84%	中国	航空航天工程学	南安普顿大学
D T LE	80%	越南	电子和计算机系统工程	拉夫堡大学
J S AL HABSI	79%	阿曼	建筑工程	利兹大学
K J CHAI	73%	马来西亚	土木工程	萨里大学
K O FAGBEMI	71%	尼日利亚	机械工程	萨里大学
P ZHANG	66%	中国	电子与通讯工程学	约克大学
M M MUKHTAR	66%	苏丹	计算机科学	萨里大学

## 人文科学

学生	成绩	国籍	学位	大学
N YEO	84%	新加坡	政治和国际关系	埃克塞特大学
K K KHOON	84%	新加坡	自由艺术和科学	伯明翰大学
K R TAN	84%	新加坡	传媒和文化研究	诺丁汉大学
N YFU	71%	中国香港	媒体研究与电影研究	萨里大学
C Y LI	70%	中国香港	传媒和文化研究	兰卡斯特大学
P L CHEUNG	70%	中国香港	城市规划和发	卡迪夫大学
W HUANG	70%	中国	心理学	肯特大学
M A BINTI AZLAN	70%	马来西亚	心理学	卡迪夫大学
Y CHEN	69%	台湾地区	历史	爱丁堡大学
S KIM	65%	韩国	教育心理学	约克大学
E SHIMOTSUURA	65%	日本	心理学	萨里大学

## 法律

学生	成绩	国籍	学位	大学
Z X CHUA	91%	新加坡	法律	杜伦大学
S K AWONIYI	87%	尼日利亚	法律	华威大学
Q N NGUYEN	87%	越南	法律	伯明翰大学
S R RA	83%	新加坡	法律	伯明翰大学
P TAN	80%	马来西亚	国际关系	拉夫堡大学
F A HABIBIE	78%	印度尼西亚	法律	埃克塞特大学
J L LIOW	76%	马来西亚	法律	布里斯托大学
I C LEE	75%	中国香港	法律	利兹大学
C E NWOKOCHA-AHAAIWE	74%	尼日利亚	法律	兰卡斯特大学
K L Y PHO	65%	中国香港	法律	约克大学

## 传媒学

学生	成绩	国籍	学位	大学
G G ANJA	83%	印度尼西亚	媒体、通信和文化研究	纽卡斯尔大学
N P NGUYEN	82%	越南	通信和媒体	利兹大学
Y W LIM	80%	新加坡	新闻学	伦敦城市大学
R I DALHATU	78%	尼日利亚	媒体和通信	伦敦大学金史密斯学院
R ZHANG	78%	中国	电影和动态影像制作	诺里奇艺术大学
J M UNG	76%	韩国	广告学和市场营销	兰卡斯特大学
A ULUSOY	74%	土耳其	电影实践	UAL:伦敦传媒学院
S H LIU	64%	台湾地区	时尚摄影	利兹艺术大学
H T CHENG	63%	中国香港	时尚摄影	朴茨茅斯大学
P MIAKTINOVA	61%	乌克兰	广告学和市场营销	考文垂大学

## 科学和药剂学

学生	成绩	国籍	学位	大学
M S TEO	92%	马来西亚	营养学	利兹大学
P MUENKAEW	89%	泰国	药剂学	诺丁汉大学
W H M YIM	89%	新加坡	野生生物保护	肯特大学
K LOIEVSKA	88%	乌克兰	生物医学科学	伦敦大学玛丽皇后学院
H SON	86%	韩国	化学	杜伦大学
T A NGUYEN	83%	越南	医学科学(人类基因组)	埃克塞特大学
S A AL-HASANI	79%	阿曼	神经科学	格拉斯哥大学
S DUAN	79%	中国	体育和运动科学	拉夫堡大学
S MAHBOOB BASHARI	77%	伊朗	物理疗法	基尔大学
N GULIYEV	74%	阿塞拜疆	遗传学	伦敦大学玛丽皇后学院
D DI STEFANO	68%	意大利	分子生物学	阿伯丁大学
A T ABDULLAH	67%	印度尼西亚	环境科学	埃克塞特大学
L BLALTI	64%	摩洛哥	医学遗传学	哈德斯菲尔德大学
F CHOR	61%	中国香港	司法科学	肯特大学

## 12个专业方向可供选择

**艺术和设计**

**专业科目:** 艺术技能、设计技能、实验和开发、团队和独立设计、摄影、语境研究。在上课过程中, 学生将创造自己的作品。

**上课地点:** 布莱顿校区、伦敦校区。

**2017年受欢迎的升读学位:** **动漫、建筑、时尚、插画、室内设计。**

**商业、金融和管理**

**专业科目:** 商业研究1: 企业机构: 结构、金融和道德; 商业研究2: 市场营销和人力资源; 会计入门; 经济学1: 微观经济学; 经济学2: 宏观经济学、商业数学。

**上课地点:** 布莱顿校区、剑桥校区和伦敦校区。

**2017年受欢迎的升读学位:** **会计和金融、商业研究、经济学、国际酒店管理、市场营销。**

**商务法律**

**专业科目:** 会计入门; 经济学2: 宏观经济学、商业数学、英国法律体系; 法律2: 合同法、企业实体和商法。

**上课地点:** 伦敦校区。

**2017年受欢迎的升读学位:** **国际关系和全球事件、商务法律、商业管理**

**化学工程**

**专业科目:** 纯数学1和2、机械学1和2、化学1和2、物质与波的特性(只修部分课程)。

**上课地点:** 布莱顿校区、剑桥校区。

**2017年受欢迎的升读学位:** **化学工程、化学和能源工程、化学。**

**计算机**

**专业科目:** 纯数学1、编码、数据库、系统分析、网页技术、决策数学。

**上课地点:** 布莱顿校区。

**2017年受欢迎的升读学位:** **计算机科学、计算机科学与系统工程、应用计算机科学。**

**工程学**

**专业科目:** 纯数学1和2、机械学1和2、物质与波的特性、电力和电场。

**上课地点:** 布莱顿校区、剑桥校区。

**2017年受欢迎的升读学位:** **航空工程、建筑工程、土木工程、计算机科学、电气工程、机械工程、软件工程。**

**人文科学**

**专业科目:** 认知过程、社会与传媒心理学、探讨心理学、研究方法学和伦理学、生理心理学、研究方法以及家庭和家务、大众传媒学和全球化、异常行为与犯罪行为

**上课地点:** 布莱顿校区

**2017年受欢迎的升读学位:** **历史、人文艺术和科学、媒体传播学、媒体和文化研究、心理学。**

**国际关系和政治学**

**专业科目:** 英国政治体制、当代英国政治、国际政治学、全球政治系统、全球理论和意识形态、全球发展。

**上课地点:** 布莱顿校区 - 第一期学生将在2018年1月毕业。

**法律**

**专业科目:** 英国政治体制、当代英国政治、国际政治学、英国法律体制、合同法、侵权行为法。

**上课地点:** 布莱顿校区。

**2017年受欢迎的升读学位:** **法律、国际法律和全球化、政治学和国际关系、社会学和犯罪学**

**市场营销 2018年9月新课程**

**专业科目:** 市场营销原理, 市场营销策略, 市场营销活动, 商业数学, 多媒体新闻学, 认知过程、社会和媒体心理学。

**上课地点:** 伦敦校区。

(待最终审核)

**传媒学S**

**专业科目:** 电影、广告学和市场营销、报纸和杂志、多媒体新闻学、应用传媒理论、传媒和传播研究项目。

**上课地点:** 布莱顿校区。

**2017年受欢迎的升读学位:** **广告学和市场营销、时尚摄影、电影和电视、新闻学、媒体、传媒、文化研究。**

**科学和药剂学**

**专业科目:** 细胞生物学、生理学、化学1和2、纯数学1。之后, 你可以选择纯数学2或者科学家应用统计学。此外, 学生还可以享受跟A Level学生一样的医学院准备课程。可查阅第20页。

**上课地点:** 布莱顿校区、剑桥校区。

**2017年受欢迎的升读学位:** **生物医学科学、化学、司法科学、遗传学、营养学、药剂学、体育和运动科学、野生生物保护。**

每个预科课程包括6门专业科目和4门核心科目。这些科目的权重如下表所示:

专业方向	专业科目						核心科目			
	1	2	3	4	5	6	7 英语技能 1	8 英语技能 2	9 英语技能3	10 计算机信息技术
权重	11.7%	11.7%	11.7%	11.7%	11.7%	11.7%	5.0%	8.3%	8.3%	8.3%



## 核心科目(针对所有专业方向)

- **预科英语技能1,2和3:** 培养你的英语沟通技能和学习如何创作、批判性地分析以及撰写大学水平的多种学术文章。
- **计算机信息技术:** 提高你的计算机技能, 包括使用办公软件以及商业和传媒学应用程序技能。

① 大学预科课程重要信息 ①		
	大学预科课程	3.5学期制大学预科课程
年龄	16.5岁以上(入读贝勒比斯布莱顿校区的学生须未满18周岁)	
课程长度	3学期	3.5学期
开学日期	九月 一月 四月*	十月
校区	所有校区 (提供的学科专业方向取决于校区)	
平均班级规模	布莱顿校区和伦敦校区:11名学生 剑桥校区:10名学生	
英语语言入学要求	UKVI雅思4.5, 一月开学要求 UKVI雅思5.0	UKVI雅思5.0
学术入学要求	完成高二或以上学历。4门GCSE课程成绩为C或以上。工程、科学以及药剂学专业方向课程要求数学达到B或以上。	

\*商业、金融和管理大学预科课程四月开学仅限布莱顿和伦敦校区

## 若无法满足入学要求该怎么办?

如果你在开始大学预科课程之前需提高你的学术和/或英语语言水平, 我们有一系列的课程可供你选择:

- **大学预科延伸课程** - 该大学预科延伸课程是一门为期4学期的学术课程。额外一学期专门为在开始3学期制预科课程前需要额外指导的学生而设计。
- **英语语言准备课程(1、2或3学期)** - 每周有25小时的英语语言课程, 以便在入读3学期制的大学预科课程之前提升你的所有英语语言技能。

## 为10月开学的大学预科课程做准备

参加10月开学的课程, 你将有额外的半学期时间为1月份开学的大学预科课程做好准备。你将学习额外的英语课程、获得额外的大学指导以及有更多的时间去培养学习技能。

### 你知道吗?

如果你在4月开始我们的商业、金融和管理大学预科课程, 并与1月开学的大一文凭课程相结合, 你可以在同年9月就升读大学的二年级。

更多信息以及签证要求, 可咨询你的代理或贝勒比斯代表。

## 升读70多所大学中的其中一所

我们的学生可以升读英国70多所合作大学中的本科学位课程。2017年, 我们的大学预科课程学生升读以下英国排名前20的顶尖大学(2018年泰晤士报和星期日泰晤士报大学排行榜):



## ① 大学预科延伸课程重要信息 ①

年龄	16.5周岁以上
课程长度	4学期
开学日期	布莱顿校区: 九月和一月 伦敦校区: 九月和六月
校区	布莱顿校区和伦敦校区(学科专业方向取决于校区)
英语语言入学要求	UKVI雅思4.0
学术入学要求	高二完成或以上。4门GCSE课程成绩为C或以上。工程、科学以及药剂学专业方向课程要求数学达到B或以上
认证	获得70多所英国大学和欧洲以及美国一些选定合作大学的认可
课程结构 (学科专业方向取决于校区)	布莱顿校区提供10个学科专业方向: 艺术和设计; 商业、金融和管理; 工程学; 化学工程; 计算机; 人文科学; 国际关系和政治学; 法律; 传媒; 科学和药剂学 伦敦校区提供3个学科专业方向: 商业、金融和管理; 商务法律; 市场营销



# 大学预科预备课程 (Pre-Foundation)

通过学习所选专业方向相关的英语语言和主要学术技能，为大学预科课程取得成功做好准备。



大学预科预备课程将帮助你专注于在大学预科课程期间取得成功所需的核心技能。如果你需要额外的准备，该课程能让你有机会实现自己的潜力，入读最适合你的大学。你将学习与你所希望升读的学科专业方向课程相关的科目，并完成跟艺术、传媒和商业科目连接的有关项目学习。

## 为何选择我们的大学预科预备课程？

- 获得所需的学术和英语语言技能，以便升读我们其中一个大学预科专业方向
- 完成所选传媒、艺术或商业专业方向相关的项目
- 升读以下的大学预科学科专业方向课程：

伦敦校区: 商业、金融和管理或市场营销

布莱顿校区: 艺术和设计，商业、金融和管理，工程学，传媒或科学和药剂学。



### ★ 2019年1月起新课程 ★

自2019年1月起，年满18周岁的学生可以学习2学期制(6个月)大学预科预备课程(详见右边的重要须知)

### 贝勒比斯伦敦校区的门户学历：

如果你入读贝勒比斯伦敦校区的大学预科预备课程，你就能获得广受全国认可以及英国大学接受的门户学历。

每周你将分别学习6小时的工商管理技能1级证书和数学1级证书。这些学历资格专注于融会贯通，不含考试。

## ① 大学预科预备课程重要信息 ①

年龄	15.5周岁以上	18周岁以上
课程长度	3 学期	2学期
开学日期	九月、一月	一月
校区	布莱顿校区和伦敦校区	伦敦校区
每周课时	22小时课时以及自习时间	22小时课时以及自习时间
科目	英语语言，以及有商业、艺术或媒体项目工作科目可供选择(艺术和媒体科目 - 仅限布莱顿校区)	英语语言，以及有商业或市场营销项目工作科目可供选择
英语语言入学要求	UKVI雅思3.5	UKVI雅思4.0
学术入学要求	完成初三或以上	
大学预科课程升读选择	<b>布莱顿校区升读选择：</b> 艺术和设计，商业、金融和管理；工程学；传媒学；科学和药剂学	商业、金融和管理，市场营销
	<b>伦敦校区升读选择：</b> 商业、金融和管理；市场营销	



# GCSE课程(GCSE pathway)

## 2年制GCSE中学课程

学生通常需要学习9门GCSE课程并在2年后参加考试,你可以根据自己的兴趣以及大学意向从我们的五个学术方向中选择其一。

### 发掘你的兴趣

作为GCSE课程的一名学生,每周你将可以享受高达4个小时的背景提升课程(拓展课程)、课外体育或音乐,这些项目均已列入课程表。从篮球和羽毛球到当今时事、辩论赛或商业企业,这些都能帮助你培养未来成功所需的技能。

### 为低年级学生提供额外支持

出国留学是令人激动而又艰巨的一步,尤其是对低年级学生来说。这就是为什么我们保持小班授课的原因(通常每班6名学生),此外,你还会拥有一名个人导师来确保你的学术和个人发展。居住在校园里,你会很有安全感,也能真切体会到来自老师和朋友们的支持。

2年制GCSE课程学生的家长每三周可收到一份书面的进度报告,学院每月也会致电家长,回答任何问题。

① 重要信息 ①	
2年制GCSE中学学术课程(GCSE第1年和第2年)	
年龄	14-16周岁*
课程长度	2年*
科目	学习7到9门科目
开学时间	10年级 - 九月和一月** 11年级 - 仅限九月*
校区	布莱顿校区
平均班级规模	6名学生
英语语言入学要求	雅思5.0或同等水平 (如一月开学,雅思需5.5)
学术入学要求	10年级 - 至少完成国内初二(或学生本国8年级)。提供学校出具的优秀成绩证明 11年级 - 仅向在英国学习GCSE课程的学生提供。提供学校出具的优秀成绩证明

\*攻读2年制的GCSE中学学术课程的学生须在17周岁之前完成该课程。

\*\*1月份开学根据实际情况而定

### 2年制GCSE中学课程

如果你已满14周岁或15周岁,你可以参加这个2年制课程。为了帮助你获得广泛的教育,我们把核心科目分成5个学科专业方向,分别是:



#### 商业和经济学专业方向:

英语、数学、科学、经济学和商业研究。

相关背景提升课程(拓展课程) - 青年企业和发展经济学



#### 创意艺术专业方向:

英语、数学、科学、信息和计算机技术和艺术。

相关背景提升课程(拓展课程) - 艺术和设计以及创意编码。



#### 人文科学专业方向:

英语、数学、科学、历史和全球视野。

相关背景提升课程(拓展课程) - 当今时事俱乐部和电影俱乐部。



#### 科学和工程专业方向:

英语、数学、生物、化学、物理和地理

相关背景提升课程(拓展课程) - 青年科学家、青年数学家和国际象棋俱乐部。



#### 青年牛剑专业方向:

英语、数学、生物、化学、物理、现代外语,以及从历史或地理选择其中一门。

相关背景提升课程(拓展课程) - 青年科学家、古典学和ARticipation比赛。



#### 其他科目:

你也可以多学习两门或三门科目,称为‘选修科目’,来拓宽你的兴趣面。

科目选择包括:艺术、商业研究、戏剧、经济学、法语、地理、全球视野、历史、信息和计算机技术、摄影、心理学和西班牙语。



# GCSE课程

## 1年制(3或4学期)

加入我们的3或4学期制GCSE课程，  
学习A Level或大学预科课程所需的核心科目。

申请3或4学期GCSE课程的学生将学习该密集课程里的6门GCSE科目，为学习A Level课程或大学预科课程做准备。

- 享受背景提升课程(拓展课程)、运动和音乐，**加强你课堂之外的学习。**
- 通过定期的作业、考试和反馈，让你的学业进展保持在正确的轨道上，**帮助你取得最佳成果。**

**拓展俱乐部包括：青年科学家、青年经济学家、青年数学家、电影俱乐部、创意编程和年青企业。**

### GCSE科目选择

你将学习6门GCSE科目，包括英语和数学。之后你还可以选择另外四门科目。

在贝勒比斯剑桥校区，学生可选择9月份开学的4学期制GCSE，11月份考试(第4学期末)，进而升读1月份开学的5学期制A Level或大学预科课程。





# GCSE预备课程 (Pre-GCSE)

## 为GCSE课程做好准备

该课程主要面向希望入读3学期制GCSE，又未能满足雅思5.0要求的学生。入读这一课程的学生一般年龄为14或15岁。

## 课程持续多久？

课程可分为1到3学期，视能力而定。之后，你可以升读9月份或者次年1月份开学的3学期制GCSE课程。

## 我将学习什么？

每周你将进行15小时的英语语言学习，帮助你提高语言技能。另外，你也将进行15小时的核心课程学习，包括数学、信息和计算机技术、艺术、科学、商业研究、个人健康与安全教育和体育。

## 额外支持

对于很多GCSE预备课程的学生而言，来到贝勒比斯是他们第一次远离家乡。我们的课程全天候进行，学生将在一位负责社交和学术进展的个人导师的关怀和紧密监督下健康成长。在校园里生活，你会觉得安全踏实，还能享受来自老师和朋友们的支持。

GCSE科目	上课地点
艺术	布莱顿校区
生物	布莱顿校区、剑桥校区
商业研究	布莱顿校区、伦敦校区
化学	布莱顿校区、剑桥校区
计算机/信息技术	布莱顿校区
经济学	布莱顿校区、伦敦校区
英语	布莱顿校区、剑桥校区、伦敦校区
数学	布莱顿校区、剑桥校区、伦敦校区
现代语言	布莱顿校区
物理	布莱顿校区、剑桥校区、伦敦校区

## 重要信息

	GCSE预备课程	3学期制GCSE课程	4学期制GCSE课程
年龄	14.5周岁以上	15周岁以上	15周岁以上
课程长度	1、2或3学期	3学期	4学期
校区	布莱顿校区	布莱顿校区、伦敦校区	布莱顿校区、剑桥校区
开学日期	一月、四月、七月、九月	九月	一月(布莱顿校区) 九月(剑桥校区)
每周课时	30	30	30
科目	英语、数学、艺术、商业研究、信息和计算机技术、数学、体育、个人健康与安全教育和科学	至多6门GCSE科目：艺术、生物、商业研究、化学、计算机/信息技术、经济学、英语、数学、现代语言、物理*	至多6门GCSE科目：艺术、生物、商业研究、化学、计算机/信息技术、经济学、英语、数学、现代语言、物理*
英语语言入学要求	一学期：雅思4.5 二学期：雅思4.0 三学期：雅思3.5	雅思 5.0	雅思5.0
学术入学要求	至少完成国内初三(或学生本国9年级)	至少完成国内初三(或学生本国9年级)	至少完成国内初三(或学生本国9年级)
升读选择	3学期制GCSE课程	贝勒比斯大学预科任一学科专业方向课程或A Level课程	贝勒比斯大学预科任一学科专业方向课程或A Level课程

\*科目选择因校区而异。

\*\*入读2018年9月份开学的4学期制GCSE课程的学生将在2019年12月份毕业，并于2020年1月份开始学习A Level或者大学预科课程。



# 大一文凭课程(UG1)

商业和管理大一文凭课程在伦敦校区上课, 将培养你的英语语言和学习技能以及为你直接升读二年级\*做好准备, 有20多所大学可供选择。

## 为你的成长提供支持

贝勒比斯学院携手阿斯顿大学共同开发了大一文凭课程, 适合有意升读阿斯顿精选课程的学生。该课程旨在通过强化密集课程和自学相结合的方式帮助你为适应大学的教学风格做好准备。支持性的工作人员确保你培养你的学术和英语语言技能, 而个人导师在所有重要的UCAS申请过程中给你提供指引。

## 完整的伦敦体验

入读大一文凭课程的学生既能成为我们这所安全又悉心栽培人才的学院中的一份子, 又能享受在伦敦这座世界顶尖的金融和商业中心学习的兴奋, 两全其美! 在英国的首都城市参加背景提升课程(拓展课程), 如参观英格兰银行或者参与研讨会等从来都不是一件难事。此外, 学院还配备了24小时的保安和支持人员, 你会享受在格林威治的生活和学习。

## 众多大学可供选择

在英国通过我们专业工作人员的帮助以及参加访问和客座讲座等选择适合你的大学。学位课程涵盖了会计和金融到国际商业和市场营销以及管理。我们对英国大学的深入了解, 意味着我们能帮助你选择最适合你的大学。

### 大一文凭课程受20多所大学认可:

• 安吉利亚鲁斯金大学 <sup>◇</sup>	• 埃克塞特大学
• 阿斯顿大学 <sup>◇</sup>	• 赫尔大学
• 班戈大学 <sup>◇</sup>	• 霍特国际商学院
• 伯明翰城市大学 <sup>◇</sup>	• 基尔大学 <sup>◇</sup>
• 伯恩茅斯大学 <sup>◇</sup>	• 利兹大学
• 布拉德福德大学 <sup>◇</sup>	• 密德萨斯大学
• 布莱顿大学	• 纽卡斯尔大学
• 卡迪夫大学	• 牛津布鲁克斯大学
• 卡迪夫都会大学 <sup>◇</sup>	• 伦敦摄政大学
• 奇切斯特大学 <sup>◇</sup>	• 特威克南圣玛丽大学 <sup>◇</sup>
• 考文垂大学	• 南安普顿索伦特大学
• 考文垂大学伦敦校区 <sup>◇</sup>	• 阿尔斯特大学 (伦敦校区)
• 东英吉利亚大学	• 威斯敏斯特大学 <sup>◇</sup>

<sup>◇</sup>这些大学将根据学术英语课程成绩为学生提供升学录取机会, 不要求雅思成绩。

\*必须取得有关大学所要求的成绩和IELTS/AES分数。请注意: 大学入学要求可能有所改变, 顺利完成课程并不确保一定能够被有关大学所录取。



**Aston University**  
Birmingham

阿斯顿大学是一所顶尖的英国大学, 其会计和金融专业位居第25位, 商业研究专业则位居第20位。阿斯顿商学院是一所经过三重认证的院校(AACBS, EQUIS, AMBA)——全英国获此殊荣的22所院校其中之一。



来到阿斯顿大学的贝勒比斯学生准备充分, 积极进取。  
他们属于那种乐于互动、踊跃发问的学生。

JANE DUNN,  
阿斯顿大学, 国际发展部

### 获取专业资格、打动大学

作为我们背景提升课程(拓展课程)的一部分，学生们可选择学习以下的其他资历。获取以下机构的专业资格，提高你的技能，在大学面前脱颖而出：

- 证券和投资特许协会(CISI)
- 领导力和管理协会(ILM)



重要信息	
年龄	17.5周岁以上
课程长度	3和3.5学期
开学日期	九月 一月
校区	伦敦校区
每周课时	每周20 - 22小时的课时 以及15小时自习时间
英语语言入学要求	雅思5.5(写作不低于5.0)
学术入学要求	完成高三或以上
课程结构	市场营销入门 经济学入门 组织行为学 运营管理 商务法律 定量方法 商业信息技术 金融和管理会计入门 学术英语技能
选修	金融和管理会计进阶主题



### 大学录取

一旦接受商业和管理大一文凭课程(UG1)，学生将获得阿斯顿大学的有条件录取通知书。顺利完成大一文凭课程，并达到所要求的雅思/学术英语课程水平，你将有机会升读阿斯顿大学以下学位课程的二年级：

- 商业和管理理学学士，包括经济学、会计、信息系统和分析等
- 管理会计理学学士
- 市场营销理学学士



**ZHIYING**来自中国，曾攻读商业和管理大一文凭课程并取得75%的成绩。目前在东英吉利亚大学攻读会计和金融专业。



# 大一文凭课程 2017年升学情况

我们的大一文凭课程学生升读顶尖大学的一系列商科相关学位。  
了解2017年我们某些优秀学生的去向。

## 考文垂大学

学生	成绩	国籍	学位
A BHARAT SHAH	52%	印度	全球商业管理

## 基尔大学

学生	成绩	国籍	学位
H Y WONG	54%	中国香港	商业管理和金融
Y ZHANG	52%	中国	商业经济学

## 阿斯顿大学

学生	成绩	国籍	学位
T SHI	70%	中国	管理会计
Y ZHENG	68%	中国	管理会计
U J NECHI	65%	美国	市场营销
Y HAN	64%	中国	商业和管理
C FU	59%	中国	管理会计

## 埃克塞特大学

学生	成绩	国籍	学位
S H HUSSAIN	73%	巴基斯坦	商业和管理

## 布莱顿大学

学生	成绩	国籍	学位
R SUN	53%	中国	国际商业

## 利兹大学

学生	成绩	国籍	学位
A ZHANG	81%	中国	会计和金融
S M CHOI	67%	韩国	管理学与市场营销

## 东英吉利亚大学

学生	成绩	国籍	学位
Z CHEN	75%	中国	会计和金融
T T L NGUYEN	70%	越南	会计和金融

## 威斯敏斯特大学

学生	成绩	国籍	学位
M W TAM	65%	马来西亚	市场营销管理
J Y ALMEIDA	55%	安哥拉	商业管理

## 萨塞克斯大学

学生	成绩	国籍	学位
T JIN	76%	中国	商业和管理研究
Y QIU	69%	中国	市场营销和管理
Q WANG	68%	中国	国际商业
J ZHOU	65%	中国	市场营销和管理
B M M AI SAID	64%	阿曼	商业和管理研究
H ZOU	62%	中国	商业和管理研究
G WANG	62%	中国	商业和管理研究
Y CANG	61%	中国	商业和管理研究
A CHEPURKOV	61%	俄罗斯	联邦商业和管理研究
H M H ALSUWAILEM	59%	沙特阿拉伯	商业和管理研究
X YE	56%	中国	商业和管理研究
S GHIL	54%	韩国	市场营销和管理 (一年级)

注：萨塞克斯大学不再接收录取大一文凭课程的学生。



# 升学选择

顺利完成该1年制课程, 就可以直接升读20多所英国大学之一,  
进入商务相关本科学位课程二年级。\*

会计和金融	
★ 大学和排名 ★	
利兹大学	10
东英吉利亚大学	13
纽卡斯尔大学	26
卡迪夫大学	35
考文垂大学(伦敦校区)	44
阿斯顿大学	46
基尔大学	50
班戈大学	55
奇切斯特大学	72
阿尔斯特大学(伦敦校区) 仅限一年级升读	73
布拉德福德大学	75
赫尔大学	75
伯恩茅斯大学	79
伯明翰城市大学(商学院)	105
威斯敏斯特大学	106
布莱顿大学	112
安吉利亚鲁斯金大学	113

商业研究	
★ 大学和排名 ★	
利兹大学	10
考文垂大学(考文垂校区)	44
班戈大学	55
奇切斯特大学	72
阿尔斯特大学(伦敦校区)	73
赫尔大学	75
牛津布鲁克斯大学	84
密德萨斯大学	91
伯明翰城市大学(商学院)	105
威斯敏斯特大学	106
布莱顿大学	112
安吉利亚鲁斯金大学	113
霍特国际商学院 (伦敦校区)	not ranked

经济学	
★ 大学和排名 ★	
利兹大学	10
东英吉利亚大学(诺维奇校区)	13
阿斯顿大学	46
基尔大学	50
班戈大学	55
伯恩茅斯大学	79
南安普顿索伦特大学	100
伯明翰城市大学(商学院)	105
威斯敏斯特大学	106
布莱顿大学	112
安吉利亚鲁斯金大学	113

人力资源	
★ 大学和排名 ★	
利兹大学	10
卡迪夫大学	35
奇切斯特大学	72
布拉德福德大学	75
卡迪夫都会大学	90
伯明翰城市大学(商学院)	105
威斯敏斯特大学	106
安吉利亚鲁斯金大学	113

管理学	
★ 大学和排名 ★	
利兹大学	10
东英吉利亚大学	13
埃克塞特大学	14
纽卡斯尔大学	26
卡迪夫大学	35
阿斯顿大学	46
基尔大学	50
班戈大学	55
赫尔大学	75
布拉德福德大学	75
牛津布鲁克斯大学	84
卡迪夫都会大学	90
特威克南圣玛丽大学	99
南安普顿索伦特大学	100
伯明翰城市大学(商学院)	105
威斯敏斯特大学	106
布莱顿大学	112
安吉利亚鲁斯金大学	113
伦敦摄政大学(商学院)	not ranked

市场营销	
★ 大学和排名 ★	
利兹大学	10
东英吉利亚大学	13
埃克塞特大学	14
纽卡斯尔大学	26
卡迪夫大学	35
阿斯顿大学	46
基尔大学	50
班戈大学	55
奇切斯特大学	72
布拉德福德大学	75
卡迪夫都会大学	90
伯明翰城市大学(商学院)	105
威斯敏斯特大学	106
布莱顿大学	112
安吉利亚鲁斯金大学	113
伦敦摄政大学(商学院)	not ranked

排名是根据2018年泰晤士报/星期日泰晤士大学排名

\*须达到该大学所要求的成绩以及IELTS/ESUS成绩  
大学和学位选择信息在印刷时已核实无误。



# 贝勒比斯学院暑期课程

暑假到布莱顿海边学习，全身心融入英国文化。

贝勒比斯学院暑期课程能够让你和来自世界各地的学生一起提高学习技能。14至17周岁的学生在学习每日英语课程的同时，还能培养自己的学术和创新兴趣。

根据你的兴趣和未来学习目标，有两个专业方向可供你选择。两个专业方向均有提供英语课程，以便你能够丰富词汇量、培养论文写作技能和辩论技巧。

每一个专业方向都会为你介绍与学术或者创新技能有关的一系列科目。你有以下专业方向可供选择：

## 学术专业方向

该专业方向在下列学科提供入门课程：

数学  
商业和经济学  
社会科学(人文科学)  
科学

## 创意专业方向

该专业方向在下列学科提供体验课程：

艺术  
媒体  
摄影

同时，你也可以参加学院的各种运动，包括乒乓球、拳击、街舞和嘻哈、巡回训练、瑜伽、足球、羽毛球和沙滩排球。

除了日常课程之外，学生还有机会到热门景点远足，参加各种激动人心的活动。前几年，贝勒比斯学院暑期课程的学生已经参观了**阿伦德尔城堡**和**索普主题公园**，也到过**伦敦观光**。活动包括**彩弹游戏、攀岩和卡丁车比赛**等。

闲暇之余，你还可以探索这座充满活力的海边城市 - 布莱顿。你有足够的时间去享受这座城市所提供的一切。到i360观光塔欣赏布莱顿美景或者参观皇家穹顶宫体验历史都是不容错过的选择。

### ① 贝勒比斯暑假课程重要信息 ①

最低年龄	14岁
课程长度	2或4周（取决于开学时间）
开学时间	6月18日星期一（2或4周） 7月16日星期一（2或4周）
英语语言入学要求	UKVI雅思4.0
校区	布莱顿校区



认识新朋友



该课程为我提供机会，让我去结识新朋友以及参观名胜古迹。  
ROMAN来自乌克兰

### 贝勒比斯学院暑期课程示例周

6月份或7月份开学，暑期班一周的时间安排大致如下：

	周一	周二	周三	周四	周五	周六	周日	
早晨 09:00-12:00	英语	英语	英语	英语	英语	体育活动包括网球、有氧网球、羽毛球	短途游包括：伦敦、朴茨茅斯、索普公园	
下午 13:20-15:20	人文学科和/或科学	人文学科和/或科学	短途游包括：阿伦德尔城堡、皇家行宫、彩弹游戏、卡丁车	人文学科和/或科学	人文学科和/或科学			
下午运动 16:00-18:00	循环训练 沙滩慢跑	网球	瑜伽	街舞、足球	学术背景提升课程(拓展课程)			
晚间背景提升课程(拓展课程) 20:00-21:00	象棋俱乐部/棋类游戏	问答之夜	音乐晚会：唱歌、乐器	晚间购物	草坪烧烤/沙滩晚会			露天影院
宵禁 21:30 UI6S 22:30 16+								

以上是学术课程的时间表示例。



# 家外之家

我们提供一系列优质的舒适住宿，  
从寄宿家庭到校园或校外住宿可供选择。



你选择住在哪里取决于你的年龄以及你所希望获得的支持程度。不管你选择哪种方式，我们的专业支持工作人员都确保令你感到安全、舒适并且受到良好的照顾。

## 便利的校内住宿 (布莱顿校区和伦敦校区)

住在校园里，你将拥有一个私人房间以及一个套间浴室或者公共设施。房间都很宽敞明亮，有专门的自学区。在舒适的公共休息室与你朋友尽情放松或观看电视和电影。如果你选择半包食宿住宿，你可以在大学食堂那里享受来自世界各地的美食。

## 校外住宿

我们在公共宿舍内提供了一系列的优质房间。根据你的学习地点和年龄，你可以选择公共厨房和个人公寓。所有宿舍都设立了公共休息区，你可以和朋友在这里尽情放松，有些宿舍还配备了游戏室和健身设施。

友好的  
工作人员



宿管人员经常对每一个人都照顾有加，我觉得这真的很好。他们经常问我过得怎样，对我很友善。这让我觉得在宿舍里学习很舒服，也很幸福。住宿管理人员为我提供很多信息，所以我清楚知道我该做什么，或者在不同的情况下，我应该找谁求助。

**PHRAO**来自泰国，  
曾攻读商业、金融和管理大学  
预科课程且取得78%的  
成绩。  
目前正在**萨里大学**  
攻读商业管理与创业学专业



## 布莱顿宿舍



布莱顿宿舍卧室



布莱顿宿舍浴室



布莱顿宿舍公用厨房

PARIS HOUSE  
宿舍卧室

### 布莱顿宿舍

我们的布莱顿校区为年满14周岁或以上的学生提供现代化宿舍。你将住在离教室仅几分钟路程的地方，可以到自助餐厅里用餐，也有许多地方可以跟朋友一起小憩一番。

- 370个单人套间和8个双人套间(配有浴室)。
- 配有电视和游戏的公共休息室。
- 24小时保安服务。
- 提供早餐和晚餐(称为“半包食宿”)。
- 现场洗衣设施。
- 无线网络WIFI。
- 房间平均尺寸: 2.5x5m<sup>2</sup>(单人间), 5x4m<sup>2</sup>(双人间)(大约)。

### 针对2年制GCSE中学学术课程学生的额外关怀

居住在布莱顿校区校园宿舍，你将获得：

- 配有套间浴室的独立房间。
- 来自House Parent宿舍和住宿团队的关怀。
- 学院餐厅提供所有用餐。
- 男女分开两侧居住，共用公共休息室。

### Paris House宿舍

如果你已年满18周岁，你可以居住在坐落于绿意嫣然的霍夫区的Paris House宿舍。这里离学院仅需30分钟的步行路程或10分钟的公车路程。

- 31个单人套间和4个双人套间。
- 套房浴室。
- 小厨房。
- 洗衣房。
- 无线网络WIFI。
- 晚6点至早8点，提供安保服务。
- 提供早餐和晚餐(称为“半包食宿”)。
- 房间平均尺寸: 5x2.5m<sup>2</sup>(单人间);4.5x6m<sup>2</sup>(双人间)(大约)。



根据我的经验，有时候让孩子做作业是一件很难的事情。自从我的儿子PAUL入读贝勒比斯之后，他每天学习8-10个小时，并且乐此不疲，这简直难以置信！这一切都归功于贝勒比斯尽职尽责的老师和工作人员以及这一个鼓励学生互相帮助的环境。看到态度上的这一转变，我真的很欣慰。

**DIEGO BONAPARTE**

2016年贝勒比斯布莱顿校区GCSE中学课程学生家长



## 在剑桥生活



### Manor House宿舍

对于不满18周岁的年轻学生，位于剑桥市中心北边的Manor House为他们提供了一个温暖友善的家。宿舍家长、宿舍管理人员以及通宵保安人员都会确保你的安全、舒适并且每天24小时都能得到无微不至的照顾。工作日学生还可乘坐往返于Manor House和学院之间的免费班车。

- 60个配有洗脸盆的单人卧室，4名学生共用浴室设施和厨房。
- 饭堂提供早餐和晚餐(称为“半包食宿”)。
- 宽阔的公共休息室、电视、桌球台和游戏。
- 学习间和健身房。
- 医务室每个工作日上午都有护士值班。
- 现场洗衣房。
- 可使用运动设施。
- 无线网络Wifi。
- 房间平均尺寸：4x1.9m<sup>2</sup>(大约)。

### Study Inn宿舍

如果你年满18周岁或以上，你可以居住在Study Inn的现代化自炊式宿舍。它临近剑桥市中心，步行一小段路程即可到达学院(30分钟以内)。

- 高级套房(豪华或大豪华套房)和私人厨房。
- 每周房间打扫服务。
- 洗衣房。
- 配有桌球台、电影院/游戏区、学习区的社交空间。
- 健身房。
- 蒸汽浴室。
- 露天/花园区域。
- 无线网络Wifi。
- 24小时保安服务。



如果有任何非学术性的问题，你都可以来找我。有时候，学生会觉得只有他们才会想家或者只有他们才是孤独的，然而事实上，每个人都有同样的感觉。每个人的处境都一样——我们所有人都会帮助你适应新生活，并且尽可能过得开心。

**REBECCA WITHERS**  
剑桥校区生活辅导管理员



## 在伦敦生活

共用起居区



学校食堂

住宿者的  
自行车存放处MCMILLAN STUDENT  
VILLAGE宿舍卧室

### 在伦敦生活

我们的大多数学生选择居住在校园的McMillan Student Village宿舍。你可以靠近学院、轻松地探索海洋遗产以及附近格林威治的河边美景。

### McMillan Student Village宿舍

McMillan Student Village宿舍位于学院旁边；距离你学习的地方仅咫尺之遥。你将与来自格林威治大学、三一拉邦艺术学院的学生以及贝勒比斯学院伦敦校区的同班同学一起居住。

- 280间单人房，13间双人房。
- 套间浴室。
- 提供早餐和晚餐(称为“半包食宿”)或自炊式。
- 24小时安保服务、闭路电视监控和进入宿舍大楼需使用门卡/钥匙。
- 24小时洗衣房。
- Wi-Fi套餐选择。
- 自行车存放处。

### 不满18周岁的学生将居住在:

- 提供单性公寓内带套间浴室的单人房，与其他5名学生共用公共休息室。
- 提供早餐和晚餐(称为“半包食宿”)。

### 已满18周岁的学生将居住在:

- 单人和双人套间。
- 配备齐全的厨房，包括电炉头、洗涤槽、烤箱、微波炉和冰箱。
- 有半包膳食或自炊式住宿可供选择。



住在宿舍里，我有一种家的感觉。它临近学院，所以我不需要花时间在交通上。如果我早上9点之后才上课，我还可以睡睡懒觉。宿舍靠近商店、车站和格林尼治天文台，所以这个地理位置对于贝勒比斯学生来说真的很棒。

**VIKTORIJA**来自拉脱维亚

曾攻读商业、金融和管理大学预科课程且取得71%的成绩。  
目前正在威斯敏斯特大学攻读国际商业专业(西班牙语)

HOMESTAY

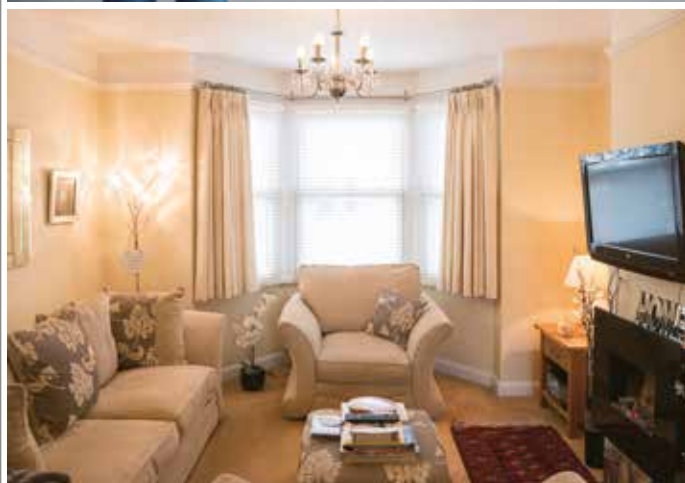


# 寄宿家庭

家庭寄宿是体验英国生活的不二途径。和当地家庭共同生活有助于你进一步了解英国的生活和文化，通过日常对话也可提高你的英语水平。







### 选择你的寄宿家庭

我们收到选择了寄宿家庭的申请时会把学生和适当的寄宿家庭进行配对。任何已知偏好，如家庭是否有宠物等均会被考虑在内。在抵达前，学生有机会在这一阶段请求另行分配。

抵达后(新生培训期间)，学生服务处将会检查你对寄宿家庭是否满意。一旦你有任何有关住宿、清洁或者所提供的设施之类的问题，学生服务处将立刻安排人员上门拜访寄宿家庭。

寄宿家庭选择包括:

- **标准寄宿家庭** — 适合已满16周岁、希望有独立的生活但又想获得关怀家庭氛围支持的学生
- **Homestay Plus** — 适合13周岁到15周岁的学生，Homestay Plus提供额外的支持和监管，以确保你在寄宿家庭里的安然无恙。

两种住宿选择均包括:

- 配有桌子和衣柜的舒适学习卧室
- 提供早餐和晚餐
- 每周洗衣服务
- 床上用品和毛巾
- 可使用无线网络WiFi和电话
- 学院福利团队的支持

### 布莱顿 有300多户寄宿家庭

143户寄宿家庭位于0.1km - 2.5km范围内  
这一寄宿范围内的学生与学院的距离在20分钟公交车程和5分钟车程之间不等。

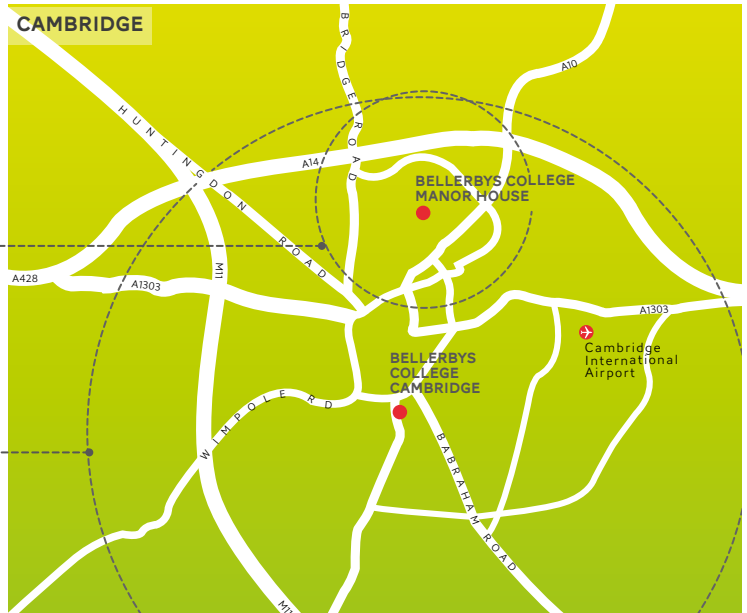
157户寄宿家庭位于2.5km - 5km范围内  
这一寄宿范围内的学生搭乘当地公交到学院需30-45分钟。



### 剑桥 有35多户寄宿家庭

14户寄宿家庭位于0.3km - 1.6km范围内  
这一寄宿范围内的学生每天可搭乘Manor House的免费班车前往学院，全程只需15分钟。

22户寄宿家庭位于0.1km - 4.2km范围内  
这一寄宿范围内的学生最近的步行2分钟即可到学院，最远的搭乘当地公交最多也只需30分钟。



### 伦敦 有25多户寄宿家庭

12户寄宿家庭位于1km - 3.5km范围内  
这一寄宿范围内的学生步行至少15分钟或者搭乘当地公交最多35分钟即可到校。

13户寄宿家庭位于3.9km - 5.5km范围内  
这一寄宿范围内的学生步行至少40分钟或者搭乘当地公交最多50分钟即可到校。

3户寄宿家庭位于5.7km - 7.4km范围内  
这一寄宿范围内的学生搭乘火车至少25分钟或者搭乘当地公交最多50分钟即可到校。



## 寄宿家庭筛选

我们的寄宿家庭均为家中有多余空间，并且乐于帮助国际学生适应英国生活的当地人家。你的主人家将会帮助你深入了解英国的生活，而与此同时，你也可以反过来向他们传播自己的文化。

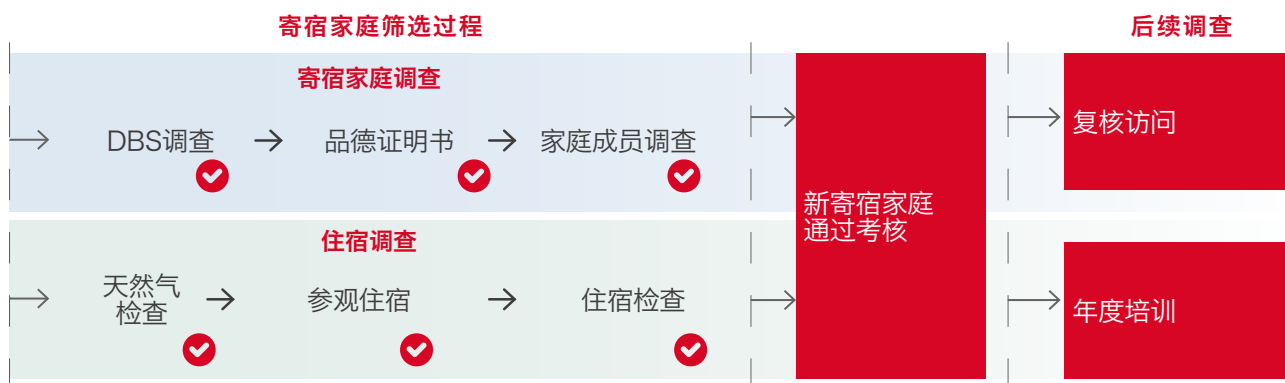
我们会完成所有寄宿家庭的安全背景调查，其中包括：

- 年满16周岁的每一位家庭成员**DBS调查**(犯罪记录调查)。
- **面试**寄宿家庭家长。
- 家庭访问，亲自**考核住宿和学生卧室的质量**。
- **品德证明书**。
- 符合**安全文件证明**，如气体检查合格证等。

## 后续检查过程

每年，我们的宿管人员都会拜访一次寄宿家庭，确保学院各项标准的维持。我们所有寄宿家庭都必须完成儿童保护培训课程，并且对我们的学生安全保护政策了如指掌。此外，所有寄宿家庭每年还必须和我们的学生服务主任进行一次培训。

许多寄宿家庭离校园不到30分钟的步行路程，或搭乘几站的公车。寄宿家庭可能是有小孩，或独自一人或与其他寄宿学生一起。



**请注意：**伦敦校区的寄宿家庭仅限于年满16周岁或以上的学生。布莱顿校区的所有2年制GCSE中学课程学生须居住在校园里。

家一般的  
感觉

94%

布莱顿校区的寄宿家庭学生  
对他们的寄宿家庭评价是  
“好”、“非常好”  
甚至“优秀”





## 重要课程概述

课程	2年制GCSE中学学术课程		1年制GCSE课程	A LEVEL课程 (5、5.5和6学期)	A LEVEL课程 (3学期和A2)	大学预科预备课程	大学预科课程	大一文凭课程
	10年级 (GCSE第一年)	11年级 (GCSE第二年)	3或4学期GCSE					
年龄	<b>14+</b> 攻读2年制的GCSE中学学术课程(10和11年级)的学生须在17周岁之前完成该课程*	<b>15+</b>	<b>15+</b>	<b>15+</b>	3学期: <b>16.5</b> A2 Level: <b>16.5+</b>	针对15周岁以上的课程 针对18周岁以上的课程(仅限伦敦校区)	<b>16.5+</b>	<b>17.5+</b>
学术要求	至少完成国内初二(或学生本国8年级)	仅向在英国学校学习GCSE第一年课程的学生提供	至少完成国内初三(或学生本国9年级)	4门相关GCSE科目合格或完成高一且成绩优秀	3学期: 优秀的高中成绩或重修A Level课程 A2 Level: 相关科目有3门AS Level合格, 成绩为B或以上	至少完成国内初三(或学生本国9年级)	完成高二或以上学历	完成高中课程(某些国家的学生须完成一年的进一步深造)以及至少有2门A Level科目合格
成绩要求	提供学校出具的优秀成绩证明	提供学校出具的优秀成绩证明	提供学校出具的优秀成绩证明	成绩C或以上	优秀	提供学校出具的优秀成绩证明	4门GCSE科目成绩C或以上, 针对科学和药剂学和工程学大学预科课程, 数学成绩需达到B或以上	A Level科目合格, 成绩为E
英语语言要求	雅思5.0 / 1月开学雅思须5.5	雅思5.5	雅思5.0	雅思5.5/6.0	雅思6.5	雅思3.5(针对15周岁以上的课程)雅思4.0(针对18周岁以上的课程)	雅思4.5 / 1月开学雅思须5.0	雅思5.5(写作不低于5.0)
开学日期 (因校区而异)	九月 一月**	九月	九月 一月(九月开学仅限剑桥校区)	九月 十月 四月 一月	九月	九月(针对15周岁以上的课程) 一月(针对18周岁以上的课程)	九月 十月 一月 四月	九月 一月
课程长度	3学期(1年)	3学期(1年)	3学期(布莱顿校区和伦敦校区) 4学期(布莱顿校区和剑桥校区)	5、5.5和6学期	3学期	3学期(针对15周岁以上的课程)超过6个月 2个学期(针对18周岁以上的课程)	3和3.5学期	3学期
校区	布莱顿校区	布莱顿校区	布莱顿校区 剑桥校区 伦敦校区	布莱顿校区 剑桥校区 伦敦校区	3学期: 布莱顿校区 A2 Level: 剑桥校区	布莱顿校区 伦敦校区	布莱顿校区 剑桥校区 伦敦校区	伦敦校区
签证类别要求	儿童学生签证	儿童学生签证	儿童学生签证	儿童学生签证/ Tier 4(普通)学生签证	儿童学生签证/ Tier 4(普通)学生签证	针对15周岁以上的课程: 儿童学生签证 针对18周岁以上的课程: 短期旅游签证	Tier 4(普通)学生签证	Tier 4(普通)学生签证

\*根据学生完成11年级课程当年的7月1日计算学生年龄。

\*\*招生根据实际情况而定



## 奖学金

贝勒比斯学院奖学金是我们承认学生在他们先前所在学校学术表现优异，并且投资他们未来的一种方式。

我们为入读A Level或GCSE中学课程的优秀学生提供20%、40%或70%不等的奖学金。

成为贝勒比斯的代言人

如你获得我们的奖学金，你将成为贝勒比斯的代言人，代表学院，在各项校园生活为你的同班同学树立优秀榜样。

成为奖学金获得者的意义

作为我们的奖学金获得者中的一员，我们希望你的学习成就优异并为你的同班同学树立好榜样。从指导低年级学生到与来访者见面，从代表学院参加活动到为奖学金获得者年刊撰写文章，你将是校园生活的核心人物。

为了认可你的职责，我们将：

- 在学院公布每位获奖学生名字
- 为获奖学生创造各种机会
- 举办年度获奖学生晚宴，将邀请嘉宾发表演讲
- 邀请之前的奖学金获得者与学生交流

### 申请奖学金的英语语言要求

奖学金百分比	A Level	GCSE
70%*	雅思7.0以上	雅思6.5以上
40%	雅思6.5以上	雅思6.0以上
20%	雅思6.0以上	雅思5.5以上

注：

- 1、优秀的学术成绩，需通过面试
- 2、需提供300英文字个人陈述
- 3、需学校推荐信(含出勤率及在校学术成绩)
- 4、70%奖学金需通过校长面试及笔试。
- 5、名额有限，具体要求视实际情况而定。

70%的奖学金只授予那些有能力和动力考取牛津大学或剑桥大学的优秀学生。

### 贝勒比斯学院提供的奖学金

#### GCSE中学课程奖学金

我们为有雄心壮志、事业心强的优秀杰出青年学生提供GCSE中学课程奖学金。

我们提供的GCSE中学课程奖学金有学费减免20%、40%或70%。

#### A Level 课程奖学金

我们为参加A Level课程学习且有志升读英国顶尖大学的聪明学生提供数量有限的A Level课程奖学金。

我们提供的A Level课程奖学金有学费减免20%、40%或70%。

#### Donna Bull A Level 奖学金

这项奖学金是为极有学术天赋且入读贝勒比斯剑桥校区A Level课程学习医学、科学和工程学的学生而设。该奖学金的设立是为了纪念一位备受尊敬的贝勒比斯剑桥校区老师。她的优质教学为年轻学生们的进步作出了贡献。

该奖学金提供学费减免50%。

#### 我应该如何申请奖学金？

你可以通过代理或者登陆bellerbys.com直接申请我们的任何一种奖学金。我们将会全程提供指引以确保你有机会展现你的潜能。

申请时，你需要提交你的学习成绩、学术参考并且解释你申请奖学金的目的。之后我们将会为入围的候选人安排奖学金面试。

对于所有申请70%的GCSE中学课程奖学金和A Level课程奖学金的学生，须参加相应的考试。

ZHANG Haiwen  
来自中国  
获得A Level课程奖学金  
成绩A\* A\* AAA  
升读剑桥大学  
经济学专业



Junhan LU  
来自中国  
获得A Level课程奖学金  
成绩AAAA  
升读帝国理工大学  
工程专业



Siyu JIANG  
来自中国  
获得A Level课程奖学金  
成绩A\* A\* A\* A  
升读剑桥大学  
心理学和行为研究专业





# 2017年英国教育局AAB成绩排名

根据英国教育部和学校表现排名, 贝勒比斯所有校区位居英格兰3,163所学校前2%

排名	院校名称	院校位置	A LEVEL 考试入 学学生人数	平均成绩百分比	平均成绩评级	学生3门最佳 LEVEL得分	学生3门最佳 LEVEL评级	至少2门重点科目 达到AAB或以上 的学生百分比	达到AAB的学生 人数
1	King's College London Maths School	London	63	52.94	A+	54.37	A+	93.4%	61
2	Concord College	Shrewsbury	161	51.95	A+	53.61	A+	86.2%	145
3	St Paul's Girls' School	London	117	51.64	A	52.72	A+	83.9%	87
4	King's College School	London	144	52.51	A+	53.05	A+	83.2%	143
5	Eton College	Windsor	241	50.91	A	53.43	A+	80.0%	70
6	Queen Elizabeth's School, Barnet	Barnet	146	48.91	A	51.9	A+	79.6%	142
7	The Henrietta Barnett School	London	136	50.77	A	52.09	A+	79.1%	134
8	Wycombe Abbey School	High Wycombe	86	51.83	A+	53.09	A+	77.8%	81
9	Magdalen College School	Oxford	149	51.54	A	52.39	A+	77.0%	148
10	Reading School	Reading	163	48.63	A	51.04	A	76.0%	154
17	Queen Ethelburga's College	York	119	46.4	A-	48.29	A-	71.4%	84
21	Westminster School	London	186	51.19	A	50.08	A	70.1%	87
25	Brighton College	Brighton	201	50.27	A	51.19	A	65.4%	182
28	St Mary's School Ascot	Ascot	63	48.83	A	49.52	A	64.5%	62
29	Withington Girls' School	Manchester	73	47.74	A-	49.57	A	63.8%	69
38	St Paul's School	London	211	51.34	A	49.1	A	60.2%	166
39	<b>Bellerbys College London</b>	London	13	41.74	B+	49.33	A	60.0%	10
44	Wimbledon High School	London	66	47.29	A-	47.69	A-	58.5%	65
53	Royal Grammar School	Newcastle-upon-Tyne	175	46.86	A-	48.07	A-	55.9%	143
57	Dulwich College	London	232	46.33	A-	47.39	A-	54.2%	225
58	Loughborough Grammar School	Loughborough	142	41.31	B	45.22	A-	53.5%	127
59	<b>Bellerbys College Brighton</b>	Brighton	120	37.97	B-	46.85	A-	53.5%	71
66	<b>Bellerbys College Cambridge</b>	Cambridge	28	42.23	B+	44.29	B+	52.4%	21
71	Headington School	Oxford	112	46.43	A-	47	A-	51.4%	109
74	Harrow School	Harrow-on-the-Hill	165	46.62	A	48.66	A	51.2%	164
=78	Badminton School	Bristol	58	46.17	A-	47.64	A-	50.0%	58
=78	The Queen's School	Chester	37	44.06	B+	45.78	A-	50.0%	30
=102	Wellington College	Crowthorne	148	47.15	A-	47.68	A-	45.8%	142
=113	Ashford School	Ashford	74	42.33	B+	43.61	B+	44.3%	61
134	Ipswich High School	Ipswich	30	40.05	B	39.54	B	41.4%	29
=137	Norwich School	Norwich	167	46.24	A-	46.42	A-	40.9%	164
167	Malvern St James	Malvern	63	40.95	B	43.58	B+	38.2%	55
171	Roedean School	Brighton	82	41.4	B	44.19	B+	37.9%	66
=175	St. Andrew's College Cambridge	Cambridge	17	36.4	B-	40	B	37.5%	8
=190	St Margaret's School	Bushey	35	41.57	B	43.74	B+	36.4%	33
=200	d'Overbroeck's	Oxford	132	45.04	A-	46.61	A-	35.8%	123
=217	Moreton Hall School	Oswestry	56	42.53	B+	43.01	B+	34.6%	52
=224	Bosworth Independent College	Northampton	71	40.04	B	40.46	B	33.8%	65
=229	Kings London	London	18	35.17	B-	37.78	B-	33.3%	9
=266	Harrogate Ladies' College	Harrogate	52	39.91	B	40.81	B	31.1%	45
=346	Mill Hill School Foundation	London	121	41.23	B	41.44	B	27.9%	111
=349	Rugby High School	Rugby	133	38.89	B	39.44	B	27.8%	126
=378	Cambridge Arts and Sciences Sixth Form and Tutorial College	Cambridge	101	35.95	B-	39.44	B	26.7%	60
=430	Cambridge Tutors College	Croydon	67	35.46	B-	36.81	B-	25.0%	48
=503	Mander Portman Woodward	Cambridge	111	39.1	B	39.95	B	22.6%	62
=503	DLD London	London	131	36.85	B-	37.46	B-	22.6%	84
=591	Harrogate Grammar School	Harrogate	285	34.71	C+	38.04	B-	20.4%	221
=607	Abbey College Manchester	Manchester	59	37.97	B-	35.17	B-	20.0%	40
=607	Mander Portman Woodward Independent College	Birmingham	108	37.01	B-	36.2	B-	20.0%	85
=607	Wilmington Grammar School for Boys	Wolverhampton	16	29.7	C	30.22	C	20.0%	15
=719	Royal Russell School	Croydon	84	35.55	B-	35.71	B-	18.2%	77
=740	Kings Oxford	Oxford	42	36.62	B-	29.05	C	17.9%	28
=765	CATS Canterbury	Canterbury	39	38.28	B-	40.98	B	17.6%	17
=881	Mander Portman Woodward School	London	340	38.29	B-	36.91	B-	16.3%	202
>1000	The King's School Ely	Ely	76	38.62	B	38.87	B	16.2%	74
>1000	Chetham's School of Music	Manchester	77	40.09	B	35.82	B-	14.1%	71
>1000	Farlington School	Godalming	17	33.27	C+	33.75	C+	12.5%	16
>1000	CATS College London	South Shields	166	31.58	C	35.43	B-	10.2%	127

英国教育局网址: <https://www.compare-school-performance.service.gov.uk/schools-by-type?step=default&table=schools&for=secondary>



# 2017年升学亮点

排名	大学	A LEVEL课程 升学人数	大学预科课程 升学人数	大一文凭课程 升学人数	排名	大学	A LEVEL课程 升学人数	大学预科课程 升学人数	大一文凭课程 升学人数
1	剑桥大学 RG	2			66	诺森比亚大学		2	
2	牛津大学 RG	2			67=	德蒙特福德大学			
3	圣安德鲁斯大学				67=	利兹三一大学			
4	伦敦帝国理工学院 RG	9			69	法尔茅斯大学		2	
5	杜伦大学 RG	7	21		70=	利物浦约翰摩尔斯大学			
6	兰卡斯特大学	1	21		70=	谢菲尔德哈勒姆大学		1	
7=	伦敦大学学院 RG	20			72	奇切斯特大学 UG1			
7=	拉夫堡大学	1	6		73	阿尔斯特大学 UG1			
9	华威大学 RG	5	12		74	鲁尔汉普顿大学		2	
10	利兹大学 UG1 RG		27	3	75=	布拉德福德大学 UG1		1	
11	伦敦政治经济学院 RG	4			75=	伦敦城市大学	1	22	
12	巴斯大学	6	11		75=	赫尔大学 UG1			
13	东英吉利大学 UG1	1	3	2	75=	伦敦大学圣乔治学院	1		
14	埃克塞特大学 UG1 RG	2	7	1	79	伯恩茅斯大学 UG1			
15	伯明翰大学 RG	5	16		80	曼彻斯特都会大学			
16=	布里斯托大学 RG	4	12		81	德比大学			
16=	约克大学 RG		5		82	罗伯特戈登大学			
18	诺丁汉大学 RG	2	16		83	格鲁斯特大学			
19	萨里大学	1	38		84	牛津布鲁克斯大学 UG1		5	
20	格拉斯哥大学 RG		1		85	温彻斯特大学			
21	谢菲尔德大学 RG	2	8		86=	普利茅斯大学	1		
22	埃塞克斯大学		4		86=	皇家农业大学			
23	邓迪大学				88	索尔福德大学			
24	爱丁堡大学 RG	2	4		89	赫特福德大学		2	
25	曼彻斯特大学 RG	7	29		90	卡迪夫都会大学 UG1			
26	纽卡斯尔大学 UG1 RG		13		91	密德萨斯大学 UG1		2	
27	萨塞克斯大学	2	11	12	92	提兹塞德大学			
28=	伦敦国王学院 RG	6			93	中央兰开夏大学	2		
28=	伦敦大学皇家霍洛威学院	2	5		94	巴斯恩巴大学			
30	南安普敦大学 RG	1	16		95	格罗斯泰斯特主教大学			
31	肯特大学		7		96	桑德兰大学			
32	雷丁大学	3	5		97	北安普顿大学			
33	哈珀亚当斯大学				98	阿伯泰大学			
34	莱斯特大学	1	3		99	特威克南圣玛丽大学 UG1		2	
35	卡迪夫大学 UG1 RG	1	4		100=	南安普顿索伦特大学 UG1			
36=	伦敦大学亚非学院				100=	西苏格兰大学			
36=	斯旺西大学		3		102=	玛格丽特女王大学			
38	贝尔法斯特女王大学 RG		1		102=	伍斯特大学			
39	赫瑞瓦特大学	1			104	威尔士大学圣大卫三一学院			
40	阿伯丁大学		1		105	伯明翰城市大学 UG1		1	
41	思克莱德大学				106=	伦敦南岸大学		1	
42	利物浦大学 RG	1	1		106=	威斯敏斯特大学 UG1		12	2
43	伦敦大学玛丽皇后学院 RG	4	15		108	贝德福德大学			
44	考文垂大学 UG1	1	4	1	109=	格拉斯哥喀里多尼亚大学			
45	斯特灵大学				109=	格林威治大学		2	
46	阿斯顿大学 UG1	1	4	5	111	坎特伯雷基督教会大学			
47=	亚伯大学				112	布莱顿大学 UG1	1	5	1
47=	白金汉大学		1		113	安吉利亚鲁斯金大学 UG1	2		
47=	诺丁汉特伦特大学		3		114	东伦敦大学		1	
50	基尔大学 UG1		1	2	115	伦敦艺术大学		14	
51	伯恩茅斯艺术学院				116	龙比亚大学			
52	利物浦霍普大学				117	金斯顿大学		4	
53	朴茨茅斯大学		3		118	约克圣约翰大学			
54	林肯大学				119=	普利茅斯圣马克与圣约翰大学			
55	班戈大学 UG1				119=	南威尔士大学			
56	西伦敦大学	1			121	纽曼大学			
57	西英格兰大学		1		122	伦敦大学伯贝克学院		2	
58	创意艺术大学				123	利兹贝克特大学			
59	伦敦布鲁内尔大学	1	2		124	博尔顿大学			
60	诺里奇艺术大学		1		125	坎布里亚大学			
61=	切斯特大学				126	新白金汉大学			
61=	边山大学				127	维斯格林多大学			
63=	伦敦大学金史密斯学院	1	5		128	伦敦都会大学			
63=	史丹福郡大学				129	萨福克大学			
65	哈德斯菲尔德大学		2						

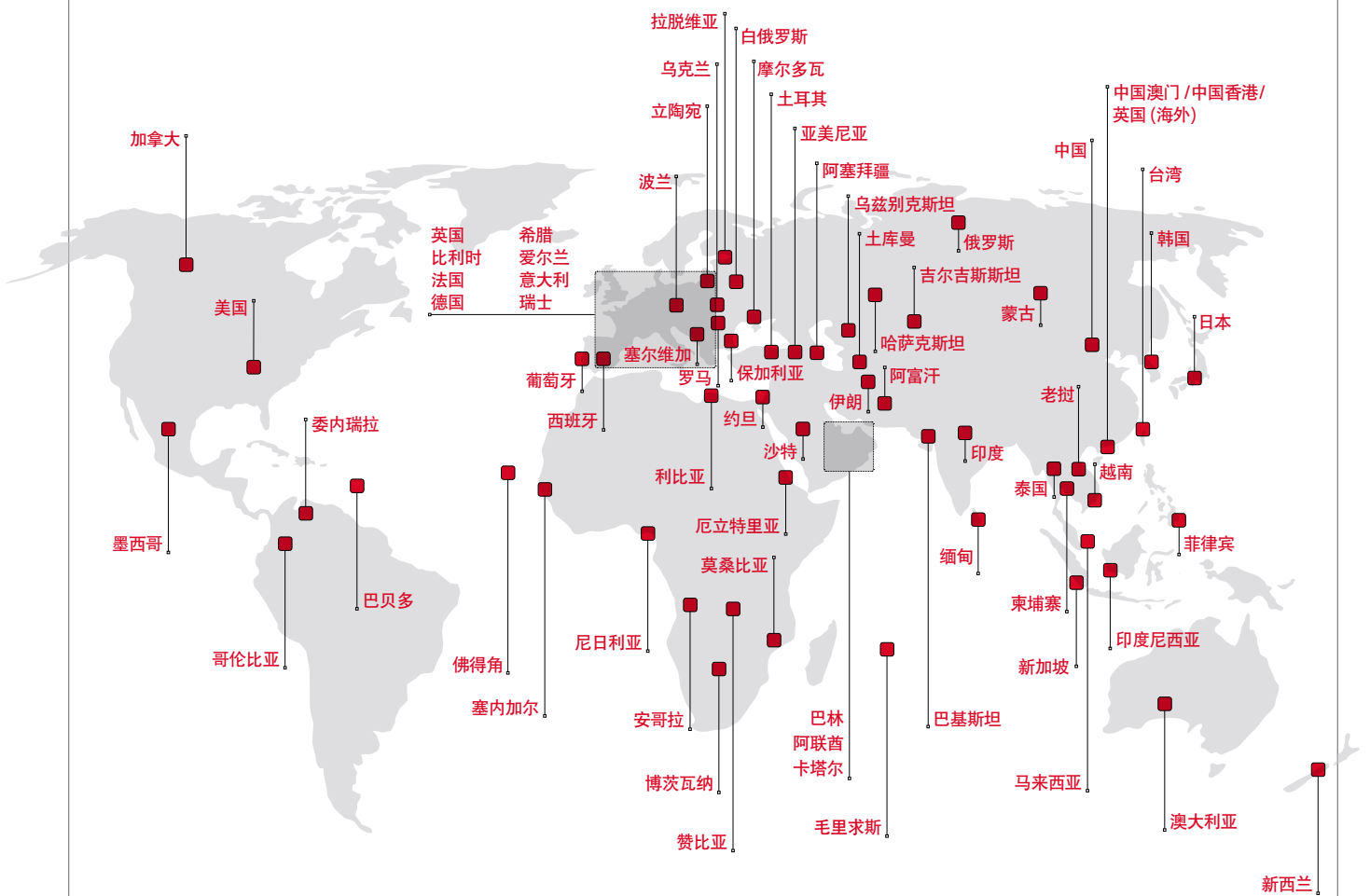
以上所列排名根据2017年《泰晤士报和星期日泰晤士报大学》排行榜  
贝勒比斯大学预科课程合作大学用黑体表示

UG1·贝勒比斯大一文凭课程升读大学  
RG·罗素集团大学

# 一所真正的国际学院

超过  
**55年**  
教授国际学生的经验

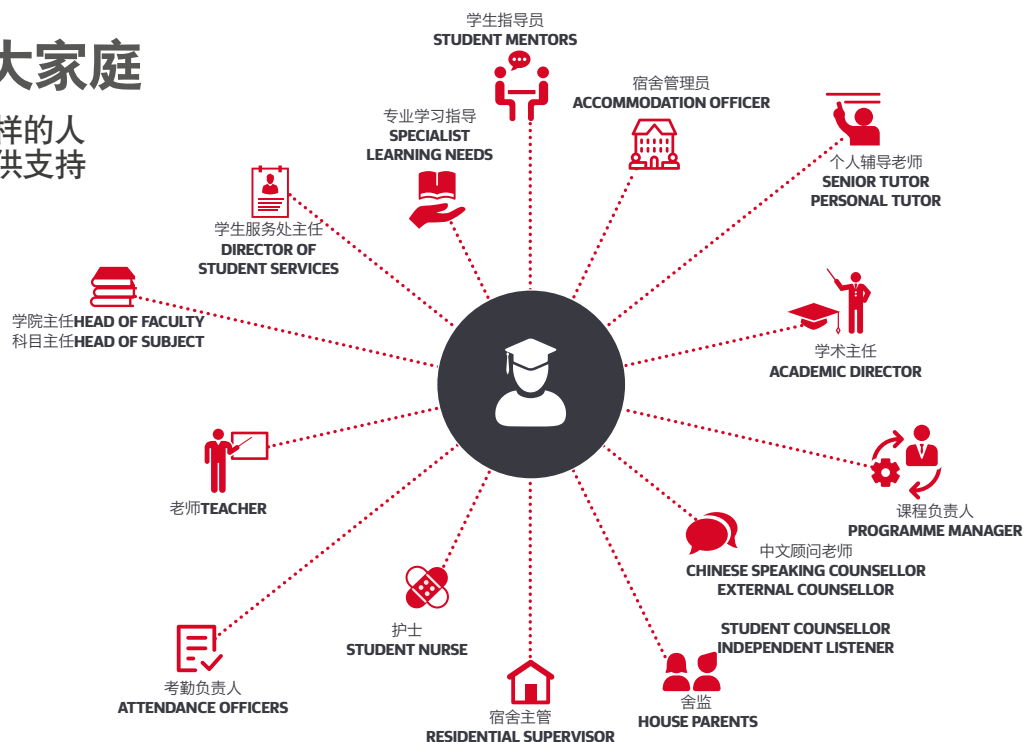
英国  
**顶尖专业**  
教学并培养国际学生成为世界公民





# 贝勒比斯大家庭

每天都有各种各样的人  
为我们的学生提供支持



## 中国学生经理和顾问




**张莹 Joyce Zhang**  
中国学生经理  
T: +44 1273 339327  
F: +44 1273 339401  
E: jzhang@studygroup.com

自贝勒比斯学院成立以来，学校的优异升学成绩和细心的客户服务吸引了来自世界各地的学子，中国学生更是我们学校的重要组成部分。在各项服务的基础上，学校还专门成立了中国学生顾问的团队，为在校的中国学生提供更加贴心的服务。协助解决学生在生活和学习上的问题，促进家长与学校之间的沟通。所以，记得在学生来学校之前，提醒他们在英国如果遇到问题，要随时和我们的中文顾问老师联系。

下面是我和各位老师的联系方式，期待与你的沟通！



**朱毅 Yi Zhu**  
贝勒比斯学院布莱顿校区  
T: +44 1273 339237  
F: +44 1273 339348  
E: yzhu@studygroup.com



**Jenny Paddick**  
贝勒比斯学院布莱顿校区  
T: +44 1273 339348  
F: +44 1273 339201  
E: jpaddick@studygroup.com



**李世萍 Peggy Li**  
贝勒比斯学院伦敦校区  
T: +020 8694 7028  
F: +44 20 8694 7001  
E: PLi@studygroup.com



**阎洁 Jie Yan**  
贝勒比斯学院剑桥校区  
T: +44 1223 652 800  
F: +44 1223 517 038  
E: jyan@studygroup.com



## 费用

### 学费\*

课程	费用 (每学期)
GCSE预备课程	£ 6,540
3学期制GCSE课程	£ 7,890
4学期制GCSE课程	£ 7,890
GCSE中学课程	£ 8,120
中学学期课程 - GCSE课程	£ 8,120
A Level课程	£ 9,020
中学学期课程 - A Level课程	£ 9,020
大学预科预备课程	£ 7,890
大学预科预备课程(18周岁以上)	£ 7,890
大学预科课程	£ 7,213
大学预科延伸课程	£ 7,213
大一文凭课程 - 仅限伦敦校区	£ 6,232
贝勒比斯学院暑期课程 - 学费和住宿	£ 970/周
雅思速成(6周课程) - 仅包括学费	£ 2,370
英语语言准备课程(ELPP)	£ 6,642
预科方向英语准备课程(EPP)	£ 8,661

### 住宿选择

各个贝勒比斯学院校区的宿舍概况**						
校区	单人间	双人间	套间	半包伙食	自助餐	费用 (每学期)
<b>布莱顿</b>						
校内住宿	○		○	○		£ 5,548
校内住宿		○	○	○		£ 4,678
Paris House宿舍(18周岁以上)	○		○	○		£ 3,995
Paris House宿舍(18周岁以上)		○	○	○		£ 3,364
寄宿家庭	○			○		£ 2,174
寄宿家庭		○		○		£ 1,760
Homestay plus(16周岁以下)	○			○		£ 2,558
Homestay plus(16周岁以下)		○		○		£ 2,174
<b>剑桥</b>						
Manor House宿舍(18周岁以下)	○			○		£ 3,960
Study Inn宿舍(豪华房,18周岁以上) ^	○		○		○	£ 3,770
Study Inn宿舍(超级豪华房,18周岁以上) ^	○		○		○	£ 3,864
寄宿家庭	○			○		£ 2,484
寄宿家庭		○		○		£ 2,070
Homestay plus(16周岁以下)	○			○		£ 2,898
Homestay plus(16周岁以下)		○		○		£ 2,484
<b>伦敦</b>						
McMillan宿舍(18+)	○		○		○	£ 3,960
McMillan宿舍(18+)		○	○		○	£ 3,770
McMillan宿舍(18周岁以下)	○		○	○		£ 4,580
McMillan宿舍(18周岁以下)		○	○	○		£ 4,010
寄宿家庭	○			○		£ 2,898
寄宿家庭		○		○		£ 2,484

### 额外费用和服务

考试费	费用
每门A Level课程考试费	£ 80 - £ 150
大学预科课程考试费	£ 80 - £ 150
每门GCSE课程考试费	£ 80 - £ 150
雅思考试费	£ 80 - £ 150
为A Level而设的雅思考试费	£ 80 - £ 150
学院放假期间的住宿费用	费用
额外寄宿家庭	£ 151 - £ 328/周 (因校区和类型而异)
额外住宿	£ 288 - £ 476/周 (因校区和类型而异)
假期保留房间	£ 53/周
额外费用	费用
背景提升课程(拓展课程)	已包含在学费内
注册费用(不退还)	£ 200
补办ID卡	£ 10
补办钥匙	£ 50
邮费	£ 15
私人补习费	£ 30/小时
课本费(每本在 £ 8和 £ 59之间)	£ 70 - £ 100/学期
保险(学习关怀保险Plus)**	£ 416
机场接送****	费用
伦敦盖特威克机场到贝勒比斯布莱顿机场	£ 120
伦敦斯坦斯特德机场到贝勒比斯剑桥机场	£ 130
伦敦希思罗机场到贝勒比斯伦敦机场	£ 140

# 预计年度费用

## 贝勒比斯布莱顿校区

- A Level(3学期)课程
- 校内包伙食单人套间

2018/19学年度费用	费用
<b>学费</b>	
A Level课程学费	£27,060
<b>考试费</b>	
A Level(x2)	up to £300
为A Level而设的雅思考试费	up to £150
<b>住宿</b>	
包伙食套间(单人)	£16,644
额外3周, 每周 £476	£1,428
<b>其他费用</b>	
保险、伦敦盖特威克机场到布莱顿机场的接送、课本费和注册费	£1,036
<b>预计总额</b>	<b>£46,618</b>

## 贝勒比斯剑桥校区

- A Level(3学期)课程
- 校内包伙食单人套间

2018/19学年度费用	费用
<b>学费</b>	
大学预科课程学费	£21,639
<b>考试费</b>	
大学预科课程考试费	£150
雅思费	£150
<b>住宿</b>	
包伙食套间(单人)	£11,880
额外3周, 每周 £476	£1,428
<b>其他费用</b>	
保险、伦敦斯坦斯特德机场到剑桥机场的接送、课本费和注册费	£1,046
<b>预计总额</b>	<b>£36,293</b>

## 贝勒比斯伦敦校区

- 一年制大学预科课程(商业、金融和管理专业方向)
- 自炊式单人套间(针对18周岁以上学生)

2018/19学年度费用	费用
<b>学费</b>	
大学预科课程学费	£21,639
<b>考试费</b>	
大学预科课程考试费	£150
雅思费	£150
<b>住宿</b>	
包伙食套间(单人)	£11,880
额外3周, 每周 £476	£1,428
<b>其他费用</b>	
保险、伦敦希思罗机场到贝勒比斯伦敦机场的接送、课本费和注册费	£1,056
<b>预计总额</b>	<b>£36,303</b>

TERM DATES



# 学期安排

	学期开学日期	学期结束日期
秋季	2017年9月13日	2017年12月15日
春季	2018年1月8日	2018年3月29日
夏季第一学期	2018年4月16日	2018年6月15日
夏季第二学期	2018年6月18日	2018年8月17日

注: GCSE中学课程的学生和1月份开学的A LEVEL课程学生将于2018年7月6日完成夏季第一学期。

	学期开学日期	学期结束日期
秋季	2018年9月12日	2018年12月14日
春季	2019年1月7日	2019年3月29日
夏季第一学期	2019年4月15日	2019年6月14日
夏季第二学期	2019年6月17日	2019年8月16日

注: GCSE中学课程的学生和1月份开学的A LEVEL课程学生将于2019年7月5日完成夏季第一学期。

	学期开学日期	学期结束日期
秋季	2019年9月11日	2019年12月13日
春季	2020年1月6日	2020年3月27日
夏季第一学期	2020年4月14日	2020年6月12日
夏季第二学期	2020年6月15日	2020年8月14日
秋季	2020年9月9日	2020年12月11日

只有4月份开学的A Level课程、1月份和4月份开学的大学预科课程以及1月份开学的1年制GCSE课程的学生将会学习夏季第二学期。

ELPP课程的学生将根据他们的英语语言要求学习夏季第二学期。

5学期制A Level课程、AS Level和2年制GCSE中学课程的学生将在主学期结束三个星期后完成夏季第一学期。

最新信息, 请访问cn.bellerbys.com。

注:
所有费用均以英镑(GBP)为货币单位。
*学费不含课本费(详见额外费用)。
**所列住宿仅为每个校区的示例, 并不齐全。关于住宿和费用的最新信息, 请访问cn.bellerbys.com
*** 保险可向我们购买, 或者家长自行安排。这是2018/19学年度的费用。
**** 机场接送费仅以一辆出租车为例。如果有额外行李, 超出一件标准行李的限额, 届时将会产生额外费用。关于机场接送的完整列表, 请访问cn.bellerbys.com。
^ 将收取 £200 预定费

SIMON MOWER, 贝勒比斯学院布莱顿校区校长  
NICHOLAS WAITE, 贝勒比斯学院剑桥校区校长  
ALISON BAINES, 贝勒比斯学院伦敦校区校长



贝勒比斯学院隶属学习集团。通过改变人生的学习经验, 学习集团致力于帮助国际学生为取得学术成功和寻求高报酬的职业做好准备, 并在这一领域处于领先地位。我们提供从高中到终身学习的定制课程, 涵盖高等教育、英语语言和在线教育领域。2016年, 超过70,000名来自163个国家的学生加入学习集团的遍及英国、欧洲、美国、加拿大、澳大利亚及新西兰的项目中。

Building Futures是学习集团非盈利性质的慈善项目, 旨在为发展中国家提供更多教育机会。  
可浏览网站: [studygroup.com/buildingfutures](http://studygroup.com/buildingfutures)

贝勒比斯学院的所有者是贝勒比斯教育服务有限公司(BESL), 其注册办公地点位于:  
1 Billinton Way, Brighton BN1 4LF  
T: +44 (0) 1273 339300

加入我们的社区

在脸书上关注我们: [facebook.com/bellerbyscollege](https://www.facebook.com/bellerbyscollege)

在推特上关注我们: [twitter.com/bellerbys](https://twitter.com/bellerbys)

在INSTAGRAM上关注我们: [@bellerbys\\_college](https://www.instagram.com/bellerbys_college)

查看我们的视频: [youtube.com/bellerbyscollege](https://www.youtube.com/bellerbyscollege)



扫描二维码,  
关注“贝勒比斯”官方微信



扫描二维码,  
关注“贝勒比斯”官方微博

所有信息在印刷时, 即2018年1月已核实无误。更多最新信息, 请访问: [cn.bellerbys.com](http://cn.bellerbys.com)。



