



UNSW Global

UNSW Institute of Languages  
UNSW Foundation Studies  
2018年学生指南

直升  
UNSW  
走向成功



## 校长欢迎辞

我很高兴您有兴趣选择在澳大利亚全球大学UNSW Australia留学。作为澳大利亚领先的研究和教学大学之一，我们提供一系列高质量课程，助您掌握未来成功所需的各种技能。

UNSW Australia吸引着世界各地的杰出学生和学者，校园氛围让所有学生都能受到鼓舞，力求在其学业和研究项目中精益求精。UNSW Institute of Languages和UNSW Foundation Studies是UNSW大家庭的重要成员。

UNSW Institute of Languages是澳大利亚第一所大学语言中心，拥有超过50年的悠久历史。在此期间，UNSW Institute of Languages在英语语言教学和教师培训领域赢得了卓越的国际声誉。

UNSW Foundation Studies自1989年以来就开始提供大学预科课程，在澳大利亚拥有最悠久的历史。我们的课程能帮助您为大学学习和获取大学入学资格做好充分的准备。

Institute of Languages和Foundation Studies两者的课程帮助来自各种教育背景的国际学生达到UNSW严格的入学成绩要求，同时帮助学生发展其在澳大利亚大学学习所必需的学习、语言和文化技能。

选择UNSW，您将成为全球排名46的院校一分子，澳大利亚前50强公司的首席执行官中，毕业于UNSW的人数超过澳大利亚任何其他大学；过去15年，UNSW培养的技术企业家数量超过澳大利亚任何其他大学。我们的毕业生享有最高起薪。

在此，我谨代表UNSW大家庭，感谢您的关注，并欢迎您在今后的将来踏入UNSW校园！

**Ian Jacobs**教授  
大学总监与校长  
UNSW Sydney





# UNSW Global

UNSW Global下设两个优质的教育中心。UNSW Institute of Languages成立于1966年，作为澳大利亚第一所大学语言中心，距今以有51年的历史。UNSW Foundation Studies开设澳大利亚历史最悠久和领先的预科课程，在超过25年的时间里提供高质量的UNSW大学直升课程，并得到其他大学的认可。UNSW Global隶属于UNSW Sydney，拥有世界顶级大学所能提供的教学设施与环境。

## 目录

■ 现代化校园 .....	4
■ 携手UNSW, 迈向全球 .....	7
■ 学在悉尼 .....	10
■ UNSW Foundation Studies .....	14
■ UNSW Institute of Languages .....	22
■ 学生生活与住宿 .....	32
■ UNSW本科入学要求 .....	40
■ 课程日期与费用 (Foundation Studies) .....	44
■ 课程日期与费用 (Institute of Languages) .....	45
■ 如何申请 .....	46
■ UNSW Foundation Studies申请表 .....	47
■ UNSW Institute of Languages申请表 .....	49
■ 悉尼出行简介 .....	51



您还可以通过我们的在线申请表提交申请：  
[apply.unswglobal.unsw.edu.au/ola](http://apply.unswglobal.unsw.edu.au/ola)

此《学生指南》旨在为希望进入大学进修的学生提供相关信息，请结合《UNSW国际本科和研究生学生指南》一起阅读，后者提供了有关UNSW设施、本科和研究生课程以及相关学费的更多详细信息。请访问我们的网址：[www.international.unsw.edu.au](http://www.international.unsw.edu.au)查找《UNSW本科和研究生学生指南》进行在线阅读。

此指南中包含的信息截至2017年3月准确无误。UNSW Institute of Languages和UNSW Foundation Studies保留在不预先通知的情况下更改此指南所载任何课程或入学要求的权利。

UNSW Institute of Languages和UNSW Foundation Studies是UNSW Global Pty Limited旗下教育集团，而UNSW Global Pty Limited是UNSW Sydney (The University of New South Wales) 全资拥有的一家提供非盈利性教育、评估与培训服务的教育机构。UNSW Institute of Languages课程由UNSW Global Pty Limited根据其澳大利亚联邦政府招收海外学生院校及课程注册登记代码 (CRICOS Provider Code) 01020K提供。UNSW Foundation Studies课程由UNSW Global Pty Limited根据UNSW Sydney的提供商代码00098G提供。UNSW Global的澳大利亚业务注册号码 (ABN) 为62 086 418 582。



得天独厚的地理位置。

# 现代化校园



悉尼中央商务区

20分钟  
巴士车程



UNSW  
艺术与设计学院

10分钟  
巴士车程



UNSW  
SYDNEY



UNSW Canberra

3小时车程



机场

9.5公里





邦迪海滩  
6.8公里



库吉海滩  
6.8公里

# 为何我们 与众不同



第**22**名

雇主声誉全球排名。

/ QS世界大学排名, 2015/2016年



第**42**名

学术声誉全球排名。

/ QS世界大学排名, 2015/2016年



**91.1%**

国际学生满意度排名。

国际学生满意度调查 / ISB 2015



**23/50**

23个专业名列全球前50强。

其中会计与金融专业以及法律专业名列全球前15强。

/ QS世界大学排名, 2017年



**5星**

全球第一所获得QS超五星最高评级的大学。

我们在2017年依然保持着这个评级。

/ QS世界大学排名, 2016/2017年



更多企业家。

过去15年间, UNSW培养的科技领域企业家数量超过澳大利亚的任何其他大学。

/ CrunchBase, 2013年



第**1**名

毕业生就业率**排名第一**。

领英 (LinkedIn) 评选出的30家最受欢迎雇主聘用的UNSW毕业生数量超过澳大利亚任何其他大学。

/ 领英 (LinkedIn) 最受欢迎雇主排行榜, 2015年



金额最高的研究经费拨款。

我们从所有澳大利亚大学中胜出, 获得澳大利亚研究理事会 (ARC) 4,530万澳元的研究经费拨款, 用于开展基于产业的协作研究项目——这是2015年所有澳大利亚大学中金额最高的研究经费拨款。



教育领跑者。

UNSW是享有盛誉的澳大利亚八校集团 (Go8) 和三大洲高校联盟 (PLuS Alliance) 创始成员, 也是环太平洋大学联盟 (APRU) 和21世纪大学联盟 (Universitas21) 的成员。我们还是唯一一所受邀加入全球科技大学联盟 (GlobalTech) 的澳大利亚大学。



第**49**名

全球排名。

/ QS世界大学排名, 2016/2017年



引领创新。

澳大利亚规模最大的学生创业项目。

(2014年以来支持了562个项目)



高收入毕业生。

UNSW拥有的百万富翁校友数量超过澳大利亚的任何其他大学。

/ Spear's WealthInsight, 2016年

## 激动人心的全新 世界级教学日历

UNSW Sydney将从2019年开始采用新的教学日历 (UNSW3+)。新教学日历每年开设三个学期 (10周/学期), 取代现行的二学期制 (12周/学期)。

由于我们将采用全新的UNSW3+教学日历, 所以自2018年中开始, UNSW Foundation Studies和UNSW Institute of Languages课

程的开学日期将进行一些调整。您可以在本指南第16页和第54页上找到2018年的新开学日期。

我们致力于提供世界领先的衔接课程, 并保持现行申请流程不变。

您还可以访问网页 [student.unsw.edu.au/new-calendar](http://student.unsw.edu.au/new-calendar), 查看有关全新UNSW3+教学日历的更多信息。

对于UNSW和UNSW Global而言, 新学术日历的推行无疑是激动人心的一件大事, 我们期待与您携手, 共同见证这一全新的变革。

如果您有任何问题, 请访问网页 [newterms.unswglobal.unsw.edu.au](http://newterms.unswglobal.unsw.edu.au)



世界职场的成功将从这里开始。

# 携手UNSW 迈向全球

入读UNSW Global, 您将成为UNSW Sydney大家庭的一员。UNSW Sydney是澳大利亚第一所国际性大学。我们以创新教学和领先研究而著称于世。致力并擅长于塑造事业成功的下一代全球领袖人才——这就是我们在亚太地区享有盛誉的原因。

## 从出色的学生到全球领导者

我们的学生可谓: 当今杰出者, 明日领军人!

UNSW吸引着全球最顶尖的学生。我们拥有澳大利亚最多元化的学生群体之一, 共有来自120多个国家/地区的15,000多名国际学生。这种多元化成就了充满活力、四海一家的学生体验。我们将助力您为真正的全球化职业生涯做好准备, 作为UNSW学生, 国际化视角将切实成为您所接受教育的一部分。

我们的277,000位校友遍布全球146多个国家/地区。许多校友均为商业、政府、工业和学术领域的领导者。我们最著名的部分校友包括中华人民共和国香港特别行政区高等法院法官冯骅先生阁下、新加坡宝德集团主席兼总裁黄凤飞先生、瑞思迈 (ResMed) 创始人Peter Farrell AM博士、澳大利亚企业软件公司Atlassian联合创始人兼联合首席执行官Mike Cannon-Brookes和Scott Farquhar、荣膺多项大奖的动画设计师Philip To以及Octopus Group联合创始人Elaine Teh。

在UNSW, 您将通过遍布澳大利亚、中国 (大陆)、中国香港、马来西亚、新加坡、泰国、越南、英国、美国和印度尼西亚的国际校友网络, 结识各领域众多的创新者以及具有影响力的各界人士。



## 我们的UNSW大家庭



6,117  
名教职员工



277,000  
位校友



53,503  
名学生



15,762  
名国际学生

世界级大学院系及设施。

# 杰出院系



## 艺术与设计学院

UNSW艺术与设计学院全球排名第33位，注重于媒体创新及新兴科技。<sup>‡</sup>



## 文科与社会科学学院

UNSW文科与社会科学学院将带您探索伟大的理念、创造新的知识并解决关键的社会问题。



## 建筑环境学院

UNSW建筑环境学院是培养建筑、规划与施工领域全球领导者的摇篮。



## 商学院

UNSW商学院是澳大利亚领先的商学院。该院会计与金融专业全球排名第11位，商业与管理专业全球排名第23位。<sup>‡</sup> 该院拥有澳大利亚排名第一的全日制工商管理硕士(MBA)课程，并且在世界范围内被誉为商学院中的“全球精英”课程。<sup>#</sup>



## 工程学院

UNSW工程学院全球排名第31位，且所有专业领域均位列全球前50强。<sup>\*</sup>

该院矿产与采矿专业全球排名第5位，土木与结构工程专业全球排名第16位。<sup>‡</sup>



## 法学院

在循序渐进而且要求严格的法律教育与研究方面，UNSW法学院领跑全澳，全球排名第15位。<sup>‡</sup>



## 医学院

作为全球排名前50强的医学院，UNSW医学院正在打造医疗健康领域的新纪元。<sup>‡</sup>



## 理科学院

UNSW一直致力于科学探索和研究。每年，最聪慧的学生在这里师从于屡获大奖、备受赞誉的教授学者，利用最先进的设施进行学习与研究，并与行业领导者进行沟通交流。



## UNSW堪培拉分校国防学院 (ADFA)

自1986年成立以来，UNSW堪培拉分校国防学院 (ADFA) 一直在为澳大利亚国防部队提供高质量的本科生与研究生教育。

<sup>‡</sup> 2017年QS世界大学学科排名

<sup>#</sup> 2017年度英国金融时报；QS全球250所商学院2017年报告

<sup>\*</sup> 2017年QS世界大学院系排名：工程与技术院系榜





## 优质校园

在UNSW校园学习, 享受世界级设施和充满活力的大学社区。

- 校内住宿
- 咖啡馆与餐厅
- 超市
- 银行与ATM机
- 邮局
- 图书馆
- UNSW健身房与水上运动中心
- 网球场与体育场
- 健康与生活方式服务, 包括医疗诊所、验光师、牙医、医生和理疗师
- 宗教中心
- The Hub学习空间



# 悉尼简介



15°C – 27°C  
平均温度



490万  
人口

## 距离UNSW



7公里  
至邦迪海滩



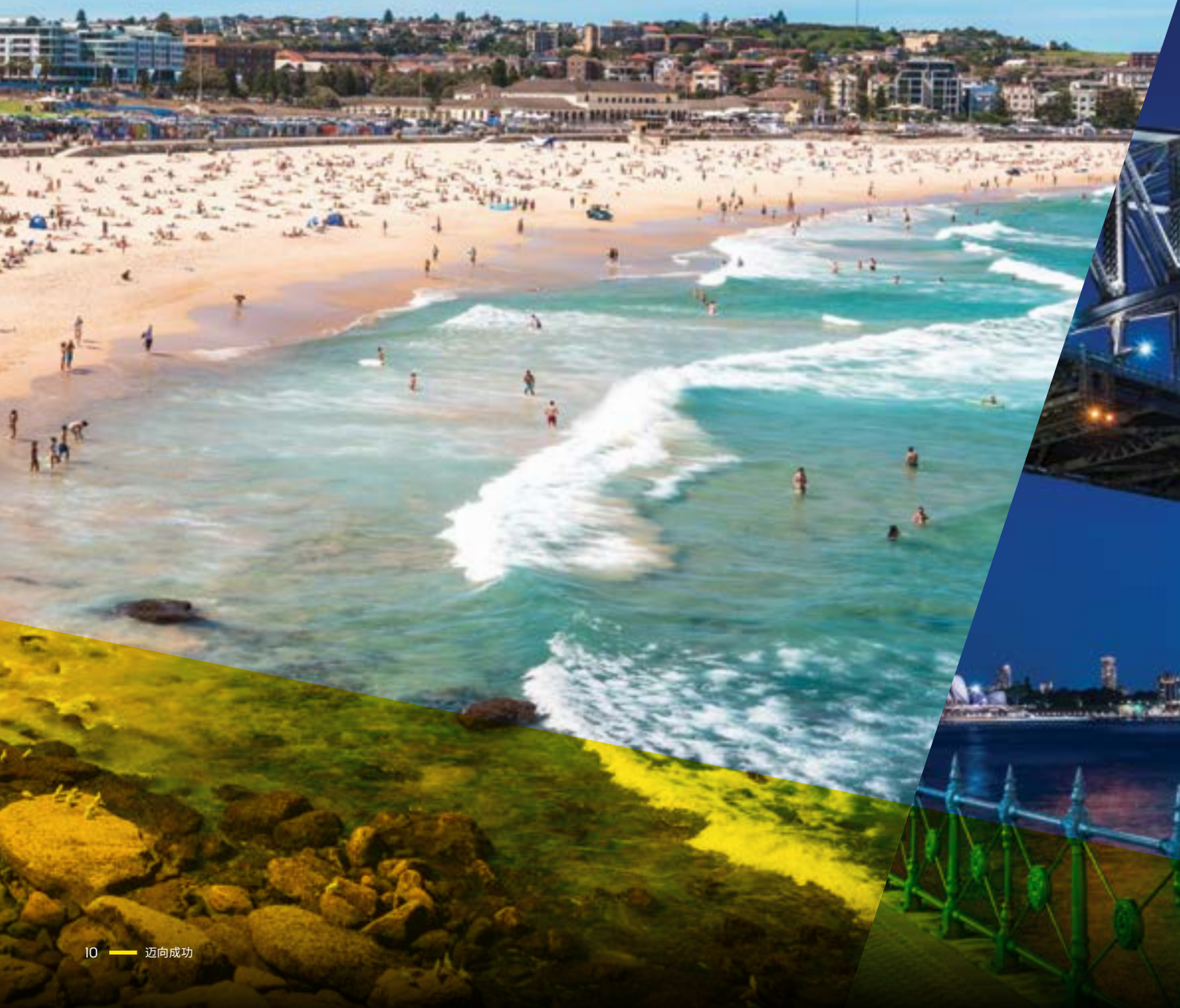
6公里  
至悉尼机场



7公里  
至悉尼市中心



3公里  
至世纪公园





悉尼：环境优美、空气洁净、生活方式充满活力。

# 学在悉尼







如需了解更多信息, 请访问:  
[www.ufs.unsw.edu.au/student-information/  
student-life/living-in-sydney](http://www.ufs.unsw.edu.au/student-information/student-life/living-in-sydney)





悉尼是一座劳逸两相宜的城市。

# 在悉尼 生活和工作

作为一座多元化、国际化的大都市，悉尼被评为全球排名第13位的最佳求学城市（2017年QS最佳求学城市排名），并且在2015年被《经济学人》杂志评为全球最安全的城市之一。



## 金融中心

悉尼是澳大利亚的商业之都，总部设在悉尼的跨国公司数量超过澳大利亚其他任何城市，因而成为亚太经济的重要枢纽。



## 美食购物

悉尼以其多元化的美食和咖啡馆文化而著称。这里有数千家餐馆、咖啡馆和酒吧，各种美食和生鲜佳肴的选择范围之大堪称无与伦比。悉尼同时以出色的购物体验著称，兼具高端奢华与实惠亲民的价格选择。



## 公共交通

UNSW位于草木繁茂的悉尼东郊，距离库吉海滩和世纪公园仅有几分钟的车程。公共交通是前往UNSW和从本校出行最便捷的方式，有现代化的巴士和火车可供搭乘；在某些区域也可选择渡轮和轻轨出行。悉尼也是一座可以轻松漫步探索的城市——实际上许多景点都在UNSW周围步行距离之内，安步当车即可抵达。



## 宜人气候

悉尼气候温暖宜人、阳光灿烂，非常适合健康的户外生活方式。夏天是从十二月到二月、秋天是从三月到五月、冬天是从六月到八月，而春天是从九月到十一月。一月和二月是最炎热的月份，冬天的气温则通常十分温和。



## 游览中心

悉尼也是探索澳大利亚其他地区的理想大本营——您可以轻松踏上火车前往蓝山或乘坐飞机前往墨尔本、黄金海岸以及更多其他地区。

我们的课程。

# UNSW Foundation Studies

## Standard Plus Program (12个月)

Standard Plus Program是学时加长版的Foundation Studies, 适合目前不满足Standard Program入学要求或是需要学习时间稍长、课程进度稍慢的学生。要入读此课程, 您应已完成高中11年级课程(或相当学历), 要求雅思总分5.5、写作5.5、各单项最低5.0(或相当成绩)。

36,800澳元

## Standard Program (9个月)

要入读我们的Standard Program, 您应以较好的成绩完成了高中11或12年级课程(例如高二或高三、O/A levels、SMA 2/3、HKDSE forms 5/6), 同时具备较强的英语能力, 要求雅思成绩总分6.0(或相当成绩)、写作5.5(或相当成绩)。您可以使用(高中11或12年级)第一学期成绩申请。

30,980澳元

## Transition Program (4个月)

要入读Transition Program, 您通常应已完成大学预科课程或高中课程, 例如高考、香港中学文凭考试、国际文凭、SMA-3或A-Level。Transition Program只开设物理学、生命科学、商科和精算学科系。要求雅思成绩总分6.0(或相当成绩)、写作5.5(或相当成绩)。

20,980澳元

课程日期请见第54页。

**您的配套课程 >** FEEC和Foundation Studies课程可以与UNSW学位课程衔接, 一次签证可以涵盖所有学习阶段。







“我超级喜欢我学习的课程。我的老师们都很棒，他们热情敬业、知识渊博，而且鼓励学生参与和成长。这个课程让我初步接触到商业世界、打下良好基础，从而顺利过渡到大学的学习。”

**Calvina, 印度尼西亚**  
Foundation Studies毕业生 (商科)

## 为何选择UNSW Global的预科课程？



Foundation Studies可以奠定坚实的学术基础，让学生成功入读UNSW Sydney。



已有超过25,000名学生受益于我们的预科学习模式，他们正活跃于澳大利亚以及全球的各个行业，学业与事业均有所建树。



我们的校友网络已经成型并遍布全球各地。在这里结识的朋友们将伴您在预科以及进入大学的整个过程中共同成长。



大约85%的UNSW Foundation Studies学生在该课程结束时已符合大学入学要求。



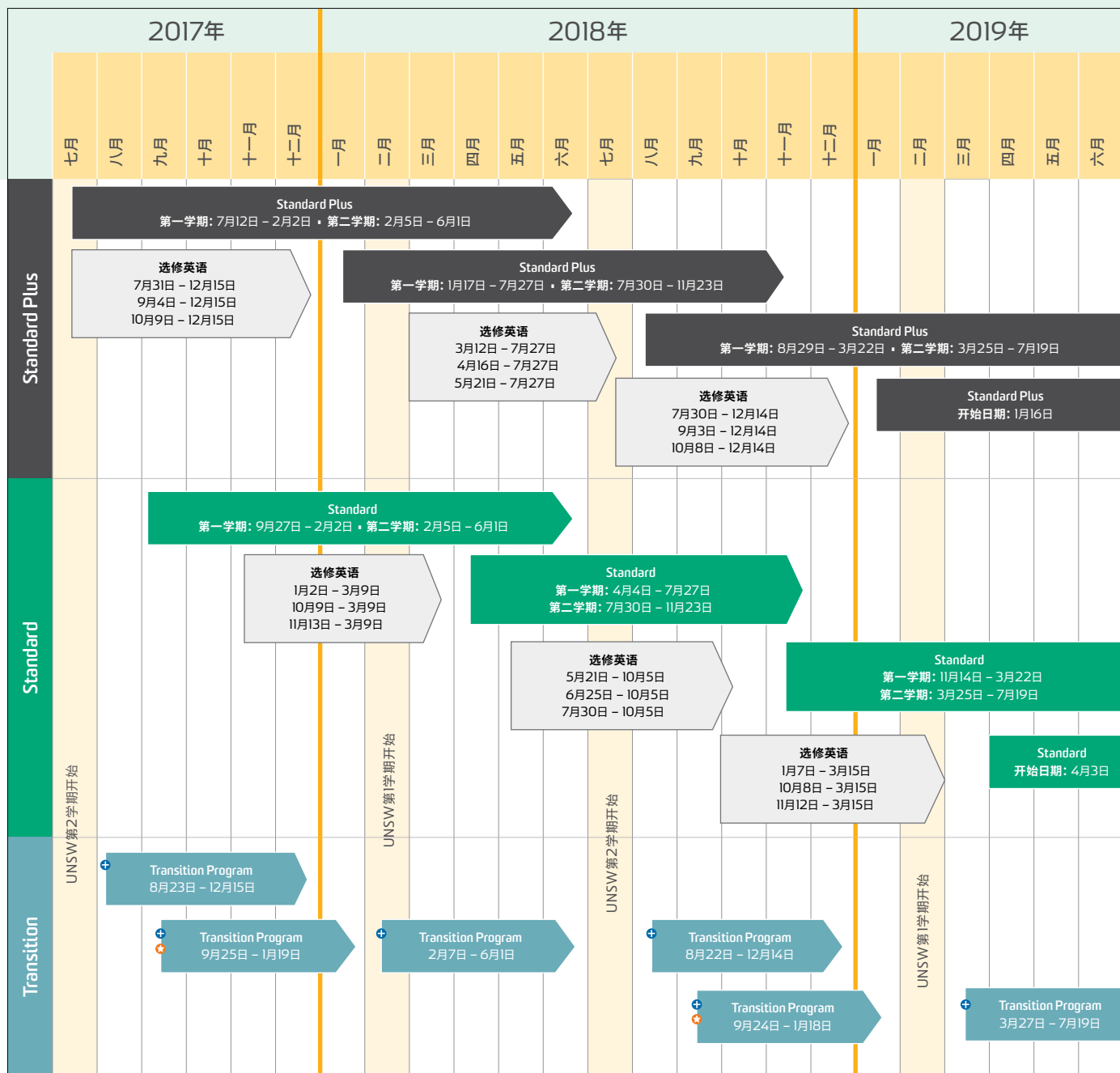
专业的教师团队，专门从事国际学生教学并且拥有丰富的经验。他们将在您的求学之旅中提供支持，并以生动有趣的方式开展教学活动。



我们遵循大学教学模式，包含讲座和辅导课。辅导课每个班级通常不超过18名学生，以便确保每名学生都能获得单独指导。需要额外指导的学生可以自愿参加课外辅导。

# 教学日历与科系

我们有多种科目和科系供您选择，入学时间灵活多样。



★ 我们建议澳大利亚公民和永久居民入读在日历年年底之前完成的课程。

⊕ 所有预科课程可以搭配英语直升课程(如果需要)。请参见第24页了解更多详情。



## 哪个科系最适合您?

如果您不确定哪个科系最适合您，请参阅第50-53页关于各个学位课程推荐的科系。完整的在线清单请访问网页 [www.ufs.unsw.edu.au/gpa](http://www.ufs.unsw.edu.au/gpa)，或发送电子邮件至 [enquiries@unswglobal.unsw.edu.au](mailto:enquiries@unswglobal.unsw.edu.au) 咨询我们的团队。



我们的科系课程旨在为您入读UNSW学位课程做好充分准备。**Standard**和**Standard Plus**预科课程开设全部科系。**Transition Program**只开设物理科学、生命科学、商科和精算学学科。

Academic English (学术英语) 和Computing Studies (计算机学) 是所有科系的两门核心课程。

科系和科目		科系							
		理科		商科		文科		设计	
学习科目	学分	物理科学	生命科学	商科	商科精算学	文科/社会科学	国际研究	设计与建筑环境	美术
学术英语	10	●	●	●	●	●	●	●	●
数学(理科)	12	●	●		●				
数学(商科)	10			●					
基础数学	8					●		●	
物理	10	●							
化学	10	●	●						
生物学	10		●						
会计学(一个学期)	4			●	●				
计算机学	6	●	●	●	●	●	●	●	●
经济学	10			●	●				
商法学(一个学期)	4			●	●		●		
管理学(一个学期)	4			●	●		●		●
设计	12							●	●
澳大利亚研究	12					●	●	●	
澳大利亚研究(一个学期)	4								●
国际问题与视角	12					●	●		●
<b>总学分</b>		48	48	48	50	48	48	48	48
<b>学位课程</b>		工程学、科学、医学、医学科学、航空学、视光学、健康与运动科学、生物医学科学、心理学、食品科学与技术		会计学、金融、经济学、精算学、文科、社会科学、某些法律学位、国际商务、银行与市场营销、施工管理与物业		文科、某些法律学位、文科与商科、犯罪学、教育学、社会科学、国际研究、语言、媒体(传播与新闻学; 公共关系与广告; 影音)、社会福利工作、音乐		建筑学、室内或景观建筑、工业设计、媒体艺术、设计、艺术理论、美术、规划、施工管理与物业、媒体、社会科学	

如需查阅科系与学位的完整列表, 请访问网页[www.ufs.unsw.edu.au/gpa](http://www.ufs.unsw.edu.au/gpa)。

## UNSW Foundation Studies如何计算GPA?

每完成一门课程, 您将获得一个字母分数。每个字母分数对应一个成绩点数(见下表)。整个课程的总成绩则使用平均分(GPA)来表示。将每门科目的成绩点数乘以学分, 即可得到所有科目的平均分(GPA)。

字母分数	A+	A	A-	B+	B	B-	C+	C	C-	D+	D	D-	E+	E	E-	F	UF
成绩点数	10	9.5	9	8.5	8	7.5	7	6.5	6	5.5	5	4.5	4	3.5	3	0	0

示例1: 学术英语(B+), 高等数学(A), 物理(C+), 化学(B-), 计算机学(D+):  
 $(10 \times 8.5) + (12 \times 9.5) + (10 \times 7) + (10 \times 7.5) + (6 \times 5.5) = 377/48 = 7.9$

示例2: 学术英语(B), 设计(A+), 澳大利亚研究(B+), 基础数学(C-), 计算机学(C-):  
 $(10 \times 8) + (12 \times 10) + (12 \times 8.5) + (8 \times 6) + (6 \times 6) = 386/48 = 8.0$

各科系所列科目截止本指南出版之日均准确无误。如果您希望在课程开始之前确认学习的科目与科系, 请发送电子邮件至 [admissions@unswglobal.unsw.edu.au](mailto:admissions@unswglobal.unsw.edu.au) 联系UNSW Global招生办。

# 学术要求

下述成绩可以作为我们通常要求的Standard Foundation和Transition Programs的入学水平指南。如果您不符合下列入学要求，您或许有资格申请我们为期12个月的Standard Plus Foundation Program。

国家/地区	Standard Foundation Program 入学要求	Transition Program 入学要求
	CRICOS课程代码000725G	CRICOS课程代码060623E
澳大利亚	新南威尔士高中证书ATAR 60 (或澳大利亚其他州的同等学历)。	新南威尔士高中证书ATAR 75 (或澳大利亚其他州的同等学历)。
英国教育体系/英国	O-level – 平均B级水平。	A Level – 平均C/D级水平。
中国大陆	高三(12年级) 主科成绩平均80%*。 高二(11年级) 主科成绩平均90%*。	高考 – 平均65%到70%。
中国香港	香港中学文凭考试 – 成绩最好的5科取得共11分。 也会参考中五和中六校内评核考试的成绩。	香港中学文凭考试 – 成绩最好的5科取得共15分。
印度尼西亚	SMU 3 – 各学科平均成绩良好。	SMU 3 – 各学科平均成绩80% 并有良好的年级排名。
国际文凭	国际文凭 – 四科平均分3分 同时接受良好的MYP和国际文凭考试成绩。	国际二年级文凭 – 六科平均分4分。
日本	普通高中3年级 – 相关科目平均B级。	普通高中3年级 – 相关科目平均A级。
韩国	高中 / 国家考试 (3年级) : 平均排名 = 4 CSAT 265。	高中/全国考试 (3年级) – 平均排名2/3 CSAT 295。
中国澳门	英语教学高中 – 中五校内评核考试平均65%。 中文教学高中 – 中五校内评核考试平均70%。	中六校内评核试平均70% (仅限选定中学)。
马来西亚	SPM/UEC – 平均分B。	STPM - 平均分C
新加坡	GCE O – Level中四 (Express) – 平均分B4。	GCE A-Level – 平均分C/D。
中国台湾	高三 – 平均分B (70%)*。 高二 – 平均分A (85%)。	高中三年级 – 平均成绩A级*。 GSAT – 平均62%或总分47。
泰国	Matayom 6 – GPA 2.2 (平均成绩C/B级)。	Matayom 6 – GPA 2.5 (平均成绩B级)。
越南	普通教育文凭 – 平均成绩6.5。	普通教育文凭 – 六门科目平均成绩8。
其他国家/地区	请发送邮件至: <a href="mailto:admissions@unswglobal.unsw.edu.au">admissions@unswglobal.unsw.edu.au</a> , 联系UNSW Global	

注1: 如果您还没有取得高中11年级或12年级的最终学习成绩, 大多数情况下, 我们也接受预测成绩。

\* 如您就读于重点学校, 或相关科目成绩优异, 即有可能获得加分。

注2: 您有意入读的学位课程可能会有具体的学科要求。例如, 可能有数学和/或理科最低分数的入学要求。



# 英语要求

入读UNSW Foundation Studies之前, 您需要满足最低英语能力要求。即便下面未列出您现有的英语资格考试成绩, 您依然可以申请入读这些课程。下面未列出的英语资格考试成绩将根据个人具体情况予以考量。

	雅思* (学术类)	托福** (笔试)	托福** (网试) iBT	剑桥高级英语	Pearson 学术英语考试	UNSW Institute of Languages	O-LEVEL 英语	HKDSE 英语
<b>Standard Plus Foundation Program</b>	5.5 写作5.5分 (各单项成 绩至少5.0)	513 英语写作 考试 (TWE) 4.5分	65 写作18分	162 写作162 (各单项 成绩至少154)	46 写作46 (各单项 成绩至少38)	D+ 写作D+	C	2 写作2
<b>Standard Foundation Program</b>	6.0 写作5.5分 (各单项成 绩至少5.0)	537 英语写作 考试 (TWE) 4.5分	75 写作18分	169 写作162 (各单项 成绩至少154)	50 写作46 (各单项 成绩至少38)	C 写作D+	C	3 写作2
<b>Transition Program</b>	6.0 写作5.5分 (各单项成 绩至少5.0)	537 英语写作 考试 (TWE) 4.5分	75 写作18分	169 写作162 (各单项 成绩至少154)	50 写作46 (各单项 成绩至少38)	C 写作D+	B (O-Level) C (AS-Level)	3 写作3
<b>Foundation English Entry Course (10周)</b>	5.5 写作5.0分 (各单项成 绩至少5.0)	513 英语写作 考试 (TWE) 4.0分	65 写作14分	162 写作154分	46 写作38分	D+ 写作D	D	2 写作2
<b>Foundation English Entry Course (15周)</b>	5.0 写作5.0分 (各单项成 绩至少5.0)	483 英语写作 考试 (TWE) 4.0分	56 写作14分	154 写作154分	38 写作38分	D 写作D		
<b>Foundation English Entry Course (20周)</b>	5.0 写作4.5分 (各 单项成绩至少 4.5)	483 英语写作 考试 (TWE) 3.5分	56 写作12分	154 写作147分	38 写作32分	D 写作D-		

注1: 通常开课前12个月内取得的英文成绩被视为有效。其他情况请参考以下评审标准。

注2: 对于上表列出的所有Foundation Studies课程, 申请Standard Plus、Standard和Transition课程的单项成绩都必须为5.0或以上。

注3: 如果您在我们认可的教育机构成功完成至少一年的全日制高中或高等院校学习, 或获得同等学历, 则可能满足英语入学要求。

\* 雅思 (IELTS): 国际英语语言测试系统 (简称“雅思”)。可在全球多个考点参加考试, 包括澳大利亚UNSW的UNSW Institute of Languages。

\*\* 托福 (TOEFL): 英语作为外语的测试 (简称“托福”)。托福笔试和机考必须有英语写作考试 (TWE) 成绩, 托福网试必须有写作成绩, 否则该成绩不被接受。UNSW Institute of Languages是托福网试的注册考点。

如雅思成绩过期, 请参考以下规则:

- UNSW Foundation Studies接受在课程开始日期前1个月内过期的所有雅思成绩 (即13个月长)。
- 若雅思成绩比课程总体要求高出0.5分, 包括写作成绩要求, 则UNSW Foundation Studies将接受在课程开始日期前18个月内取得的成绩 (即1年有效期过后6个月)。

- 若雅思成绩比课程总体要求高出1.0分, 包括写作成绩要求, 则UNSW Foundation Studies将接受在课程开始日期前24个月内取得的成绩 (即1年有效期过后12个月)。

- 若雅思成绩比课程总体要求高出1.5分, 包括写作成绩要求, 则无论学生在何时取得成绩或在何时参加考试, UNSW Foundation Studies都将接受该成绩。



如需了解入学要求的完整详情, 请访问:

[www.ufs.unsw.edu.au/academic-programs/entry-requirements](http://www.ufs.unsw.edu.au/academic-programs/entry-requirements)

表现出色, 得到认可。

# 奖学金与奖励

UNSW Foundation Studies在每年主要开学季的学生群体中, 选出在以下学术领域中成绩最优秀的学生, 提供10,000澳元的奖学金。



艺术与设计



商科



理科

该奖学金项目是为纪念UNSW Foundation Studies已故创始董事 Ross Woodham先生而设立的。Ross Woodham奖学金面向入读UNSW的国际和本地学生发放。

我们亦将为表现出色的UNSW Foundation Studies学生颁发学科奖励; 此外, UNSW偶尔也为成绩优异或富有潜力的学生提供额外的奖学金。

## 需要了解更多信息吗?

如需了解UNSW Foundation Studies奖学金相关信息, 请访问:

[www.ufs.unsw.edu.au/academic-programs/scholarships](http://www.ufs.unsw.edu.au/academic-programs/scholarships)

如需了解UNSW奖学金相关信息, 请访问:

[www.scholarships.unsw.edu.au](http://www.scholarships.unsw.edu.au)

## 公民与居民

澳大利亚公民和永久居民, 包括已获得澳大利亚十二年级文凭的学生, 均有资格申请UNSW Foundation Studies的所有课程。

澳大利亚公民或澳大利亚永久居民:

- 缴纳与国际学生相同的Foundation Studies费用。
- 在完成Foundation Studies课程后, 将有资格申请UNSW的联邦政府拨款名额。
- 通过大学招生中心 (UAC) 提交大学申请, 可能需要较高的分数 (与澳大利亚其他学生相当的成绩), 这取决于本地需求情况。
- 可以向UNSW预付费用, 或延期支付 (利用HECS-HELP计划通过税务系统支付)。
- 应入读UNSW Foundation Studies课程, 以便结课时刚好可以继续大学第一学期的学习。(UNSW第二学期, 即7月份入学的联邦拨款名额有限, 比第一学期入学的竞争更加激烈)。
- 某些学校可能不认可澳大利亚公民或永久居民持有的Foundation课程成绩且对其不予录取。我们的工作人员可以提供大学申请方面的建议。



奠定您未来成功的基础。澳大利亚和海外多家排名领先大学均认可UNSW Foundation Studies学历。

# 信誉与认可

## 开始攻读您的大学学位

UNSW Foundation Studies课程即将结束时，我们会安排“UNSW院系咨询日”和讲座，以帮助您进一步了解您的大学学习选择。在这些活动中，您有机会与UNSW院系代表以及UNSW学生直接沟通交流。

学生最多可以选择6个志愿。我们的学生顾问和教师也会在场与您讨论大学学位志愿。

UNSW Foundation Studies最终成绩公布之后，即转发给UNSW招生办，招生办负责向国际学生发布录取通知书。

## 本科入学

UNSW Foundation Studies的课程设置包括两种大学入学时间安排：第一学期（3月）和年中第二学期（7月）。大学主要的入学时间是第一学期，但有许多大学课程也可以在第二学期入学。（请参见第50 - 53页的课程列表）。年中第二学期（7月）入学的课程带有 + 号。

## 在澳大利亚

UNSW Foundation Studies学历获得澳大利亚八校集团（Go8）认可。

澳大利亚八校集团由澳大利亚领先大学所组成，其成员大学包括：

- UNSW Sydney (The University of New South Wales)
- The University of Adelaide
- The Australian National University
- The University of Melbourne
- Monash University
- The University of Queensland
- The University of Sydney
- The University of Western Australia

多数澳洲大学都认可UNSW Foundation Studies学历。

## 在国际上

UNSW Foundation Studies的学历也得到加拿大、新西兰、英国和美国等国家的多所大学认可，满足或部分满足他们的本科入学要求。

注：许多大学将只根据学生个人具体情况考虑其申请，某些课程可能会有额外的要求、名额限制或特定科目要求。



提高您的英语水平。

# UNSW Institute of Languages

UNSW Institute of Languages提供多种英语课程,可满足多种英语学习需求。请使用下表作为指南,找到最适合您的英语课程。

## 哪个英语课程最适合我?

您的目标	UNSW Institute of Language课程	个人发展计划
学习英语基础知识	<ul style="list-style-type: none"><li>Essential English (EE) – 第32页</li></ul>	升读更深入的英语课程,如Essential Academic English、Career English或Foundation English Entry Course。
提高您现有的英语水平	<ul style="list-style-type: none"><li>Essential Academic English (EAE) – 第33页</li><li>Career English (CE) – 第34页</li></ul>	升读更深入的英语课程、继续职业发展或大学学习。
为入读UNSW Foundation Studies做好准备	<ul style="list-style-type: none"><li>Foundation English Entry Course (FEEC) – 第24页</li></ul>	继续入读UNSW Foundation Studies进行学习。
为在UNSW或其他讲英语的院校深造做好准备	<ul style="list-style-type: none"><li>University English Entry Course (UEEC) – 第26页</li><li>Tertiary Orientation Program (TOP) – 第30页</li><li>Essential Academic English (EAE) – 第33页</li></ul>	进一步学习更深入的英语课程(如有必要)或继续入读大学。
学习职业所需的特定英语知识	<ul style="list-style-type: none"><li>Career English (CE) – 第34页</li><li>English for Engineering Science Technology (EEST) – 第36页</li><li>English for Law (EL) – 第38页</li></ul>	步入您所选的职业领域。
为参加雅思考试做好准备	<ul style="list-style-type: none"><li>IELTS Test Preparation (ITP) – 第39页</li></ul>	参加雅思考试。

关于UNSW Institute of Languages所有课程日期与费用的详情,请参见第55页。





“课程讲解生动，授课老师和辅导老师都非常热情，并且总是乐于为学生提供帮助。我在UNSW Global求学期间获得了大量有力支持。”

**Kenny Soh, 新加坡**

## 为何选择UNSW Institute of Languages?



UNSW Institute of Languages是澳大利亚首家大学语言中心。



每年都有超过7,000名学生从UNSW Institute of Languages毕业。



超过90%的学生成功完成UEEC课程并直接入读UNSW。



超过50年的卓越语言教学经验。



在肯辛顿 (Kensington) 和兰德威克 (Randwick) 校区学习。

助您为入读UNSW Foundation Studies (Standard, Standard Plus或Transition Program) 做好充分准备的理想预备课程。

# Foundation English Entry Course (FEEC)

根据您目前的英语能力, 可以选择10周、15周或20周的课程。

## 为何学习FEEC?

- 成功完成FEEC课程后, 您无需再参加英语考试即可入读Foundation Studies课程。
- 大约90%的FEEC学生可成功升读Foundation Studies课程。
- 由资历极高、经验丰富的教师任课, 他们了解Foundation Studies学生的特殊需求。
- 您可以在Foundation Studies课程开始之前建立朋友和同学的社交网络。

## 课程内容

您将学习并提升在Foundation Studies成功学习所需的英语水平与学术技能, 包括:

- 陈述、讨论及团队合作技能
- 听Foundation Studies风格的授课并学习笔记技能
- 阅读学术文章和研究技能
- 学术写作
- 语法与发音
- 在Foundation Studies学有所成需要的独立学习与习惯。

每周550澳元 (学费)

## 您的配套课程 >

FEEC和Foundation Studies课程可以与UNSW学位课程紧密衔接, 一次签证可以涵盖所有学习阶段。



请访问以下网页获取时间表样例:

[www.languages.unsw.edu.au/courses/academic-english/feec](http://www.languages.unsw.edu.au/courses/academic-english/feec)





“我们在课堂上学习的课程内容对后来进入大学学习非常有帮助。课程内容的关联和逻辑简明易懂。”

**Jin Tang, 中国**  
Foundation English Entry Course和  
Foundation Studies (商科) 学生

## 入学要求

	雅思 (学术类)	托福 (笔试)	托福 (网试)	剑桥高级英语	Pearson学术 英语考试
Foundation English Entry Course (10周)	5.5 写作5.0分 (各单项成绩至少5.0)	513 英语写作考试 (TWE) 4.0分	65 写作14分	162 写作154分	46 写作38分
Foundation English Entry Course (15周)	5.0 写作5.0分 (各单项成绩至少5.0)	483 英语写作考试 (TWE) 4.0分	56 写作14分	154 写作154分	38 写作38分
Foundation English Entry Course (20周)	5.0 写作4.5分 (各单项成绩至少4.5)	483 英语写作考试 (TWE) 3.5分	56 写作12分	154 写作147分	38 写作32分

考试分数必须在课程开始日期之前12个月内取得。不一致的单项分数可能影响分级水平。

您是否已收到UNSW的有条件录取?

# University English Entry Course (UEEC)

我们的University English Entry Course (UEEC) 专为需要满足UNSW入学英语要求的学生而设计。本课程将为您提供卓越的语言学习体验，为您的大学学习做好充分准备。

## 为何学习UEEC?

成功完成UEEC课程后，您无需再参加英语考试即可入读UNSW课程。

- 超过90%的学生可成功完成UEEC课程并直接入读UNSW。
- UEEC能让您为在UNSW的学习做好充分准备。
- 课程使用真正的UNSW讲义、阅读和评估课业类型。

## 课程内容

您将学习:

- 使用既定的学术规范
- 倾听和理解真正的授课、讨论与媒体报告
- 进行您所在学科的学术演示
- 有效和自信地参与学术讨论
- 阅读真正的大学水平文章
- 写作复杂的论文、案例研究分析和报告
- 运用独立学习策略

每周550澳元 (学费)

**您的配套课程 >** UEEC课程可以和UNSW学位课程衔接，在整个学习时期，您只需要办理一次签证。



请访问以下网页获取时间表样例:

[www.languages.unsw.edu.au/courses/academic-english/the-university-english-entry-course](http://www.languages.unsw.edu.au/courses/academic-english/the-university-english-entry-course)





“授课老师非常热情友好，他们讲授的学习内容正是我切实需要的。这门课程强调口语实践，在我的学业和日常生活中都极有帮助。”

**Paul, 法国**  
University English Entry Course

# University English Entry Course (UEEC)

## UEEC的入学要求

	IELTS (学术类)	托福 (笔试)	托福 (网试)	剑桥高级 英语考试	Pearson学术 英语考试
University English Entry Course (10周)	6.0 写作6.0分	550 英语写作考试 (TWE) 5.0分	80 写作20分	169 写作169分	54 写作54分
University English Entry Course (15周)	6.0 写作5.5分	537 英语写作考试 (TWE) 4.5分	75 写作18分	169 写作162分	50 写作50分
University English Entry Course (20周)	5.5 写作5.5分	513 英语写作考试 (TWE) 4.5分	65 写作18分	162 写作162分	46 写作46分

## UNSW商学院的UEEC入学要求 – 自2018年第1学期入学

University English Entry Course (10周)	6.5 写作6.0分	577 英语写作考试 (TWE) 5.0分	90 写作20分	176 写作169分	61 写作54分
University English Entry Course (15周)	6.0 写作6.0分	550 英语写作考试 (TWE) 5.0分	80 写作20分	169 写作169分	54 写作54分
University English Entry Course (20周)	6.0 写作5.5分	537 英语写作考试 (TWE) 4.5分	75 写作18分	169 写作162分	54 写作46分

## UNSW法学院的UEEC入学要求 (本科生和研究生) – 自2018年第1学期入学

University English Entry Course (10周)	6.5 写作6.5分	577 英语写作考试 (TWE) 5.0分	90 写作24分	176 写作176分	61 写作61分
University English Entry Course (15周)	6.5 写作6.0分	577 英语写作考试 (TWE) 5.0分	90 写作21分	176 写作169分	61 写作54分
University English Entry Course (20周)	6.0 写作6.0分	550 英语写作考试 (TWE) 5.0分	80 写作21分	169 写作169分	54 写作54分

学生须在课程开始日期之前12个月内取得上述成绩。如单项分数不一致则有可能影响分级。





# UNSW Institute of Languages课程

## Tertiary Orientation Program (TOP)

本课程目的: 利用我们的Tertiary Orientation Program顺利过渡到大学学习。本课程为期5周, 面向已获得UNSW无条件录取, 但想要深入提升英语技能以最大程度确保大学学业成功的学生。



请访问以下网页获取时间表样例:

[www.languages.unsw.edu.au/courses/academic-english/tertiary-orientation-program](http://www.languages.unsw.edu.au/courses/academic-english/tertiary-orientation-program)

---

## Essential English (EE)

本课程目的: 学习使用英语进行高效沟通。Essential English提供在所有社交、学术和工作场合所需的基本英语技能。Essential English是想要入读FEEC和UEEC课程从而为进入大学做好准备的学生的起始点。Essential English侧重于口语和书面英语技能, 可直接衔接职业和专业英语课程。



请访问以下网页获取时间表样例:

[www.languages.unsw.edu.au/courses/essential-english](http://www.languages.unsw.edu.au/courses/essential-english)

---

## Essential Academic English (EAE)

本课程目的: 培养您在大学取得成功所需的关键英语技能。Essential Academic English可以帮助您为University English Entry Course (UEEC)的学习做好准备。Essential Academic English可以让您成功过渡到University English Entry Course或IELTS Test Preparation课程的学习。



## Career English (CE)

本课程目的: 提高您的英语技能, 以改善您的职业前景、提高在任何工作场合高效沟通的能力。本课程为期5到40周, 基于五周学习模块而设计, 从中级到高级(CEFR B2.1–C1.2)逐渐过渡, 旨在适应您的英语能力需求。



请访问以下网页获取时间表样例:

[www.languages.unsw.edu.au/courses/professional-english/career-english](http://www.languages.unsw.edu.au/courses/professional-english/career-english)

---

## English for Law (EL)

本课程目的: 通过为期5周或10周的互动式课程, 学习与法律客户和专业人士进行高效沟通所需的书面及口语英语技能。



请访问以下网页获取时间表样例:

[www.languages.unsw.edu.au/courses/professional-english/english-for-law](http://www.languages.unsw.edu.au/courses/professional-english/english-for-law)

---

## English for Engineering, Science and Technology (EEST)

本课程目的: English for Engineering, Science and Technology是一个为期5周的精修课程, 适合需要在STEM (科学、技术、工程、数学) 领域进行学习或工作沟通的学生。



请访问以下网页获取时间表样例:

[www.languages.unsw.edu.au/courses/academic-english/EEST](http://www.languages.unsw.edu.au/courses/academic-english/EEST)

---

## IELTS Test Preparation (ITP)

本课程目的: 利用我们的IELTS Test Preparation精修课程, 专门为雅思考试和英语学术学习做好充分准备。



请访问以下网页获取时间表样例:

[www.languages.unsw.edu.au/courses/academic-english/IELTS-test-preparation-FT](http://www.languages.unsw.edu.au/courses/academic-english/IELTS-test-preparation-FT)

---

在UNSW学习, 您将拥有充满活力、丰富多彩的学生生活。

# 学生生活

## 您的学业

我们在肯辛顿 (Kensington) 和兰德威克 (Randwick) 拥有两个交通便利的校区, 这两个校区皆在UNSW大学园区范围之内。

所有学生均可利用我们的定制学习资源, 包括图书馆、计算机实验室和学习支持中心 (LSU), 供您提高自己的学术和英语语言技能。无线Wi-Fi覆盖整个校园, 因此您可在校园内随时随地访问我们的教学系统和通讯技术。

为支持您的学习, UNSW Global还提供课程特定的、有授课教师主持或参与的学习咨询和研讨会, 还有可供您练习英语口语的对话俱乐部。

UNSW Global注重“综合学习”, 将面对面教学和在线支持有机结合起来。您需要自行携带设备 (如笔记本电脑或平板电脑), 连接UNSW Global学习社区、参与课堂活动以及访问7x24全天候提供的在线资源。

## 课余生活

在UNSW学习, 您将拥有充满活力、丰富多彩的学生生活。作为UNSW学生, 您可以加入UNSW校内学生会ARC。ARC俱乐部和社团是您融入大学生活、结交澳大利亚和海外朋友以及享受快乐课余生活的极佳方式。UNSW Global还专门为UNSW Global学生举办各种活动, 最有名的项目包括抵达时的悉尼简介游、参观悉尼景点、学生烧烤活动 (BBQ)、体育比赛、文化活动和学生达人夜。

## 学生服务

我们热情友好的学生服务与支持团队将在您整个求学过程中提供细致入微的支持。学生顾问可以与您单独会面, 帮助您解决个人问题和学习问题。您还可以利用UNSW健康服务部的医疗及牙科服务, 并可获得UNSW咨询与心理服务部提供的免费咨询服务。

## 抵达悉尼和迎新日

我们提供机场接送服务: 在您收到课程录取通知书之后, 我们的工作人员即可为您安排这项服务。选择使用该服务后, 将有司机在机场迎接您并将您直接送至目的地。请参考第54页上的信息了解接送服务的费用。

您在UNSW Global度过的第一天就是迎新日, 您将与您老师和同学们见面、获得所有课程相关信息、与其他学生一起游览UNSW校园以及领取学生证和课程表。

迎新日还将举办悉尼简介游和各种社交活动, 帮助您结交朋友、享受乐趣并初步了解悉尼。





“我在悉尼感觉非常安全。授课老师和学校职员，特别是学生服务处的工作人员，都非常的友善、乐于助人。他们十分关心学生，帮助我适应了在美国的学习生活。”

**Lu (Vivian) Wang, 中国**  
Foundation Studies  
(物理科学系)



远在异乡的家园。

# 18岁以下学生

大部分18岁以下的国际学生需要将UNSW Global指定为他们的监护人，这样我们才能为您提供《适当住宿和福利安排确认函》(CAAW)，供您申请学生签证。如果您不需要UNSW Global为您签发CAAW确认函并将您加入“18岁以下学生关爱计划”，则需要与您的一位亲属同住且该亲属必须提交成为“学生监护人”的申请。

如果UNSW Global签发CAAW并且您加入“18岁以下学生关爱计划”，那么您必须选择我们批准的住宿方案。这些可选的住宿服务由我们的学生支持与住宿团队谨慎挑选并已获得批准，旨在确保其系统完善、流程到位，并可保障您的安全。

我们批准的住宿选项包括宿舍式住宿(Urbanest Darling Square或Quay Street的Unilodge@UNSW以及Broadway的Unilodge)，以及一系列经UNSW Global优选并获得批准的寄宿家庭公司。

## 18岁以下学生关爱计划

UNSW Global作为澳洲最具经验的教育机构之一，一直对18岁以下国际学生予以特别关注。我们深知：每一位家长都需要明确知道他们的孩子在海外留学期间能够得到妥善的支持和照顾。我们的学生支持团队训练有素，对年轻学生的独特需求非常了解；我们还拥有专门设计的照顾计划，确保18岁以下学生能够在澳大利亚获得最佳的体验。

UNSW Global学生生活团队负责直接管理我们照顾计划的所有方面。确保我们提供的服务能够更好地满足学生的学习、安全、住宿和福利需求。我们与学生、家长、授课教师、住宿提供商以及其他专业支持服务机构密切协作，按照家长们所期待的照顾标准提供优质服务。

UNSW Global 18岁以下学生关爱计划包括：

1. 特别设计的18岁以下学生迎新计划和研讨会。
2. 家长信息通报会。
3. 定期举行学生顾问面谈，学生可以讨论与其入学、个人福利以及住宿相关的问题。
4. 与经审批的住宿提供商合作，帮助监督学生的福祉和安全。
5. 密切监督学生的学习进度和出勤率，包括与老师之间的联络情况。
6. 与家长就学生的学习进度、出勤率和个人福祉进行联络。家长将收到Foundation Studies第1学期成绩以及学生顾问提供的进度报告。

此外，18岁以下学生还可获得学生顾问的学业和个人生活支持、利用UNSW咨询和心理服务，以及参与UNSW俱乐部和相关活动。





有关住宿类型和空房情况的  
有用信息，  
请访问：

[www.ufs.unsw.edu.au/student-information/before-you-arrive/your-accommodation](http://www.ufs.unsw.edu.au/student-information/before-you-arrive/your-accommodation)

丰富多样的住宿选择。

# 住宿

悉尼有很多不同类型的住宿方式可供选择。无论您喜欢哪种类型的住宿，我们都建议您尽快寻找住处并提交申请。

## Unilodge@UNSW (适合所有年龄学生)

Unilodge@UNSW专为UNSW Global 18岁以下学生设计，毗邻UNSW校园。如果您希望在开始独立生活的过程中获得支持，这里是绝佳的住宿选择。

选择Unilodge的10大理由：

1. 24小时安保服务，设有安全磁卡锁和安保监控摄像头
2. 绝佳的位置，步行10分钟即可到达UNSW，靠近银行、商店和餐馆
3. 无限数据流量 - 每间卧室都可无线上网 (Wi-Fi)
4. 起居室装有空调
5. 单人卧室，可选有套内卫生间的房间
6. 住地住宿顾问和经理提供出色支持
7. 组织学生活动
8. 每两周提供一次清洁服务
9. 公共交通近在咫尺，方便前往市区和海滩
10. 与UNSW Global密切合作，以支持学生生活

您可以选择住在单间或合租公寓房间，每周费用包括所有公用事业费用（水、电、气）、定期清洁费以及上网费和电话费。可以在配套厨房中自己做饭或与朋友们一起享受烹饪乐趣。UniLodge@UNSW严禁饮酒。

如需了解更多信息，请访问：

[www.unilodge.com.au/unsw](http://www.unilodge.com.au/unsw)

## Urbanest (适合所有年龄学生)

Urbanest是澳大利亚规模最大的学生住宿提供商之一，为UNSW Global 18岁以下学生提供位于悉尼的住宿。（目前，18岁以下学生可以申请住在Darling Square和Quay Street的宿舍楼）。如果您希望在开始独立生活的过程中获得支持，Urbanest是绝佳的住宿选择。我们批准的Urbanest宿舍楼位于悉尼市，可以乘坐巴士轻松前往UNSW。设施包括24小时安保、互联网接入、学习室、健身房、学生休息区和BBQ烧烤区。

如需了解更多信息，请访问：

[www.urbanest.com.au/sydney](http://www.urbanest.com.au/sydney)

## Unilodge的Broadway (适合所有年龄学生)

Broadway的Unilodge是一家经审批的UNSW Global 18岁以下学生住宿提供商。Broadway的Unilodge位于一家购物中心旁边，可以乘坐巴士轻松前往UNSW。设施包括24小时安保、互联网接入、游泳池、水疗馆、健身房、学生休息区和BBQ烧烤区。

如需了解更多信息，请访问：

[www.unilodge.com.au/lodge/sydney](http://www.unilodge.com.au/lodge/sydney)





## 寄宿家庭 (适合所有年龄学生)

如果您想要住在澳大利亚当地居民家中, 切身体验本地文化, 那么家庭寄宿是一个不错的选择。在我们的关爱计划中, 我们与家庭寄宿中介机构密切合作并监督反馈意见。您将与寄宿家庭一起用餐, 共享起居空间, 每周费用包括公用事业花费和每天至少两餐的膳食费用。寄宿家庭可能是个人、夫妇或有孩子的家庭。

有多家UNSW Global批准的提供商, 具体列表请访问我们的网站:

[www.ufs.unsw.edu.au/student-information/before-you-arrive/your-accommodation](http://www.ufs.unsw.edu.au/student-information/before-you-arrive/your-accommodation)

如需住宿咨询和协助, 请联络:

[accommodation@unswglobal.unsw.edu.au](mailto:accommodation@unswglobal.unsw.edu.au)

## UNSW校内住宿 (仅限18岁以上学生)

住在校内是一种美妙的体验, 有无数机会参与校园学生生活。UNSW Colleges将校园生活与学业辅导完美结合在一起, 您可以选择膳食全包、膳食半包或膳食自理。UNSW公寓(校内和校外皆有)适合更加独立的生活方式, 一些公寓可能也适合有孩子的家庭。

如需了解更多详细信息或比较校园住宿选择, 请访问:

[www.accommodation.unsw.edu.au](http://www.accommodation.unsw.edu.au)

## 自行租房住宿 (仅限18岁以上学生)

如果您想要在私人租赁市场自行租房住宿, 那么您需要考虑住房的类型、想与几个人合租以及希望每周支付多少租金。确定自己的需求后, 就可以开始寻找住处。

有关自行租房住宿的有用提示, 请浏览“其他选择”部分:

[www.ufs.unsw.edu.au/student-information/before-you-arrive/your-accommodation](http://www.ufs.unsw.edu.au/student-information/before-you-arrive/your-accommodation)



学生视角。

# Alexander Krum

Alexander Krum于2015年在UNSW Institute of Languages完成了University English Entry Course,然后在UNSW Sydney获得了信息技术硕士学位。

我叫Alexander Krum,从德国来到悉尼。我的梦想是在全世界最好的大学之一获得信息技术硕士学位,而且我一直在为实现这个梦想而努力。在我追求这个改变人生的目标过程中,Institute of Languages发挥了重要作用。

随着在UNSW学习的深入,我更加深刻认识到Institute of Languages的课程设计有多么明智。我无数次用到我在Institute of Languages学习的技能。那里的老师授人以渔——不仅仅传授知识,更注重传授学习的方法,我对此受益良多。

我能取得今天的成绩,是因为我在很多年前就相信自己。我曾是一家公司年轻的技术人员,这家公司为印刷业制造设备。有一次,我对我的主管说,我觉得这份工作有可能以更出色或更高效的方式完成,然而他冷漠地回答我说:他给我工资是让我来工作的,而不是让我来胡思乱想的。于是我毅然辞职,并决定进一步深造,因为我想要一份能让我真正思考的工作。

几年后,我获得了学士学位,被评为当年系里的最优秀学生并获得了奖学金。于是我决定接受下一个挑战,我想知道自己能走多远。我决定到UNSW留学,那里是一个新的国家,一门新的语言,一切都是崭新的,而且距离欧洲那么遥远。但我的雅思分数太低,不能入读UNSW。我还以为自己的梦想再也无法实现了。幸好有面向国际学生的Institute of Languages。我在上个学期毕业,获得了信息技术硕士学位,并且经历了我有生以来最激动人心的毕业典礼。Institute of Languages的老师陪我一路走来。非常感谢我的老师们,感谢你们过去和现在的出色工作!



“幸好有面向国际学生的Institute of Languages。”

我在上个学期毕业,获得了信息技术硕士学位,并且经历了我有生以来最激动人心的毕业典礼。”





## 一位妈妈的视角

*我有四个出色的孩子，早些时候我的丈夫和我就做出过承诺：要让我们的孩子们获得我们所能承担的最好的教育。*

在选择留学国家时，我想在寒暑假时能和他们见面。生活成本、住宿标准、安全因素以及在与他们分开后我能否安心，这几个方面我都进行了综合比较和深入研究，最后发现澳大利亚离家近、安全性高而且那里的人们热情友好，拥有良好的生活方式和许多出色的大学。我同时认识到，大学直升课程能提供良好的学习介绍和当地课程体验，如果我的孩子要取得学业成功，这些因素将是必不可缺的。

在考虑了所有选择之后，我最终选择了UNSW Foundation Studies课程。不仅学科范围和教学标准都很吸引我，而且保证获取入读UNSW学位课程名额意味着我不需要让我的孩子入读其他大学。

我最大的儿子目前在学习UNSW Foundation Studies课程。我的两个女儿已经从UNSW成功毕业，现在在缅甸打理家族企业。他们带回了许多美妙的故事，关于他们的朋友、课堂活动、优秀的老师、澳洲咸味酱、校园活动、美味的餐馆，还有悉尼优美的海滩。

我最小的儿子今年12岁，他非常激动，已经期待着在UNSW学习，迫不及待地要前往悉尼，亲自体验这一切。

**Mya Thidar Sway Tin** 博士  
缅甸



# UNSW本科 入学要求

## 第一步

选择您感兴趣的  
UNSW学士学位



## 第二步

参考Foundation  
Studies科系



## 第三步

参考UNSW Foundation  
Studies要求的平均分  
(GPA) 和英语等级



### 艺术与amp;设计

代码	学士学位	年数	FS科系	平均分 (GPA)	英语	备注
4803	+ 艺术理论	3.0	设计	7.0	C+	
4817	+ 艺术理论/文学学士	4.0	设计	7.0	C+	
4815	+ 艺术理论/社会研究与社会政策学士	4.5	设计	7.0	C+	
4809	+ 设计 (荣誉)	4.0	设计	7.0	C+	
4818	+ 设计 (荣誉) /媒体学士 (公共关系与amp;广告)	5.0	设计	7.5	C+	
4814	+ 美术 (荣誉)	4.0	设计	7.0	C+	
4820	+ 美术/文学学士	4.0	设计	7.0	C+	
4816	+ 媒体艺术 (荣誉)	4.0	设计	7.0	C+	

### 文科和amp;社会科学

代码	学士学位	年数	FS科系	平均分 (GPA)	英语	备注
3409	+ 文科	3.0	文科/设计	7.0	C+	2
3444	+ 文科和amp;商科	3.0	文科/商科	7.5	C+	
4053	+ 文科/教育学学士 (中学)	4.0	文科/设计	7.0	B+	2
3462	+ 商科/教育学学士 (中学)	4.0	商科	8.0	B+	
3422	+ 犯罪学与amp;刑事司法学	3.0	文科/设计	7.2	C+	
4061	+ 设计 (荣誉) /教育学学士 (中学)	5.0	文科/设计	7.0	B+	
4058	+ 经济学/教育学学士 (中学)	4.0	商科	7.8	B+	4
4059	+ 美术/教育学学士 (中学)	4.0	设计	7.0	B+	
3447	国际研究 (专业: 亚洲研究、发展研究、欧洲研究、全球化研究、国际商务、国际关系、语言研究)	4.0	文科/设计	7.6	C+	
3475	国际研究/媒体学士 (传播与amp;新闻学)	5.0	文科/设计	7.6	C+	
3476	国际研究/媒体学士 (公共关系与amp;广告)	5.0	文科/设计	7.6	C+	
3477	国际研究/媒体学士 (影音制作)	5.0	文科/设计	7.6	C+	
3438	+ 媒体 (影音制作)	3.0	文科/设计	7.5	C+	
4062	+ 媒体艺术 (荣誉) /教育学学士	5.0	文科/设计	7.0	B+	
3429	+ 媒体: 传播与amp;新闻学	3.0	文科/设计	7.5	C+	
3434	+ 媒体: 公共关系与amp;广告	3.0	文科/设计	7.5	C+	
3436	音乐	4.0	文科/设计	7.0	C+	1
3458	音乐/高级理学学士 (荣誉)	6.0	理科	7.8	C+	1, 5
3452	音乐/文学学士	5.0	文科/设计	7.0	C+	1
3460	音乐/商学士	5.0	商科	8.0	C+	1, 4
3446	音乐 / 教育学学士 (中学)	5.0	文科/设计	7.0	B+	1
3465	音乐/媒体学士 (传播与amp;新闻学)	5.0	文科/设计	7.6	C+	
3463	音乐/媒体学士 (公共关系与amp;广告)	5.0	文科/设计	7.6	C+	
3464	音乐/媒体学士 (影音制作)	5.0	文科/设计	7.6	C+	
3457	音乐 / 理学学士	5.0	理科	7.3	C+	1, 9, 11, 12
3766	音乐/工程 (荣誉)	6.5	理科 (P)	7.7	C+	1, 5
4076	+ 理科/教育学学士 (中学)	4.0	理科	7.3	B+	9
3420	+ 社会研究与amp;社会政策	3.0	文科/设计	7.0	C+	
4033	社会工作 (荣誉)	4.0	文科/设计	7.0	C+	
4045	社会工作 (荣誉) /文学学士	5.5	文科/设计	7.0	C+	
4034	社会工作 (荣誉) /犯罪学与amp;刑事司法学学士	5.0	文科/设计	7.2	C+	
4044	社会工作 (荣誉) /社会研究与amp;社会政策学学士	5.5	文科/设计	7.0	C+	

### 建筑环境

代码	学士学位	年数	FS科系	平均分 (GPA)	英语	备注
3261	建筑学	3.0	设计	8.0	C+	13
3362	城市规划 (荣誉)	4.0	设计	7.1	C+	
3268	计算设计	3.0	设计	7.0	C+	
3332	施工管理与amp;物业	3.0	设计/商科	7.1	C+	
3386	工业设计 (荣誉)	4.0	设计	7.0	C+	
3256	室内建筑 (荣誉)	4.0	设计	7.0	C+	
3381	景观设计 (荣誉)	4.0	设计	7.0	C+	



工程						
代码	学士学位	年数	FS科系	平均分 (GPA)	英语	备注
3707	+ 工程 (荣誉) - 船舶设计	4.0	理科 (P)	7.7	C+	5
3767	+ 工程 (荣誉) - 船舶设计/理学学士	5.0	理科 (P)	7.7	C+	5
3707	+ 工程 (荣誉) - 航天工程	4.0	理科 (P)	7.7	C+	5
3767	+ 工程 (荣誉) - 航天工程/理学学士	5.0	理科 (P)	7.7	C+	5
3707	+ 工程 (荣誉) - 生物信息工程	4.0	理科 (P)	7.7	C+	5
3767	+ 工程 (荣誉) - 生物信息工程/理学学士	5.0	理科 (P)	7.7	C+	5
3768	工程 (荣誉) - 生物信息工程/生物医学工程硕士	5.0	理科 (P)	7.7	C+	5
3707	+ 工程 (荣誉) - 化学工程	4.0	理科 (P)	7.7	C+	5
3767	+ 工程 (荣誉) - 化学工程/理学学士	5.0	理科 (P)	7.7	C+	5
3768	工程 (荣誉) - 化学工程/生物医学工程硕士	5.0	理科 (P)	7.7	C+	5
3707	+ 工程 (荣誉) - 土木工程	4.0	理科 (P)	7.7	C+	5
3767	+ 工程 (荣誉) - 土木工程/理学学士	5.0	理科 (P)	7.7	C+	5
3707	+ 工程 (荣誉) - 计算机工程	4.0	理科 (P)	7.7	C+	5
3767	+ 工程 (荣誉) - 计算机工程/理学学士	5.0	理科 (P)	7.7	C+	5
3768	工程 (荣誉) - 计算机工程/生物医学工程硕士	5.0	理科 (P)	7.7	C+	5
3707	+ 工程 (荣誉) - 电气工程	4.0	理科 (P)	7.7	C+	5
3767	+ 工程 (荣誉) - 电气工程/理学学士	5.0	理科 (P)	7.7	C+	5
3768	工程 (荣誉) - 电气工程/生物医学工程硕士	5.0	理科 (P)	7.7	C+	5
3707	+ 工程 (荣誉) - 环境工程	4.0	理科 (P)	7.7	C+	5
3767	+ 工程 (荣誉) - 环境工程/理学学士	5.0	理科 (P)	7.7	C+	5
3707	+ 工程 (荣誉) - 弹性第一年	4.0	理科 (P)	7.7	C+	5
3707	+ 工程 (荣誉) - 地理空间工程	4.0	理科 (P)	7.7	C+	5
3767	+ 工程 (荣誉) - 地理空间工程/理学学士	5.0	理科 (P)	7.7	C+	5
3707	+ 工程 (荣誉) - 工业化学	4.0	理科 (P)	7.7	C+	5
3767	+ 工程 (荣誉) - 工业化学/理学学士	5.0	理科 (P)	7.7	C+	5
3707	+ 工程 (荣誉) - 机械与制造工程	4.0	理科 (P)	7.7	C+	5
3767	+ 工程 (荣誉) - 机械与制造工程/理学学士	5.0	理科 (P)	7.7	C+	5
3707	+ 工程 (荣誉) - 机械工程	4.0	理科 (P)	7.7	C+	5
3767	+ 工程 (荣誉) - 机械工程/理学学士	5.0	理科 (P)	7.7	C+	5
3768	工程 (荣誉) - 机械工程/生物医学工程硕士	5.0	理科 (P)	7.7	C+	5
3707	+ 工程 (荣誉) - 机电工程	4.0	理科 (P)	7.7	C+	5
3767	+ 工程 (荣誉) - 机电工程/理学学士	5.0	理科 (P)	7.7	C+	5
3768	工程 (荣誉) - 机电工程/生物医学工程硕士	5.0	理科 (P)	7.7	C+	5
3707	+ 工程 (荣誉) - 采矿工程	4.0	理科 (P)	7.7	C+	3, 5
3767	+ 工程 (荣誉) - 采矿工程/理学学士	5.0	理科 (P)	7.7	C+	5
3707	+ 工程 (荣誉) - 石油工程	4.0	理科 (P)	7.7	C+	5
3767	+ 工程 (荣誉) - 石油工程/理学学士	5.0	理科 (P)	7.7	C+	5
3707	+ 工程 (荣誉) - 光伏与太阳能	4.0	理科 (P)	7.7	C+	5
3767	+ 工程 (荣誉) - 光伏与太阳能/理学学士	5.0	理科 (P)	7.7	C+	5
3707	+ 工程 (荣誉) - 可再生能源工程	4.0	理科 (P)	7.7	C+	5
3767	+ 工程 (荣誉) - 可再生能源工程/理学学士	5.0	理科 (P)	7.7	C+	5
3707	+ 工程 (荣誉) - 软件工程	4.0	理科 (P)	7.7	C+	5
3767	+ 工程 (荣誉) - 软件工程/理学学士	5.0	理科 (P)	7.7	C+	5
3768	工程 (荣誉) - 软件工程/生物医学工程硕士	5.0	理科 (P)	7.7	C+	5
3707	+ 工程 (荣誉) - 测量学	4.0	理科 (P)	7.7	C+	5
3767	+ 工程 (荣誉) - 测量学/理学学士	5.0	理科 (P)	7.7	C+	5
3707	+ 工程 (荣誉) - 电信	4.0	理科 (P)	7.7	C+	5
3768	工程 (荣誉) - 电信工程/生物医学工程硕士	5.0	理科 (P)	7.7	C+	5
3767	+ 工程 (荣誉) - 电信/理学学士	5.0	理科 (P)	7.7	C+	5
3635	工程 (土木工程建筑, 荣誉)	4.0	理科 (P)	8.0	C+	5, 14
3961	+ 工程 (荣誉) /文学学士	5.5	理科 (P)	7.7	C+	5
3785	+ 工程 (荣誉) /计算机科学学士	5.0	理科 (P)	7.7	C+	5
3773	+ 工程 (荣誉) /工程科学学士	5.0	理科 (P)	7.7	C+	23, 5
3776	+ 工程 (荣誉) /测量学学士	5.0	理科 (P)	7.7	C+	5
3764	+ 工程 (荣誉) /商科	5.5	理科 (P)	8.0	C+	5
3736	+ 工程 (荣誉) /工程硕士 (电气工程)	5.0	理科 (P)	8.2	C+	5, 20
3061	+ 食品科学 (荣誉)	4.0	理科	7.7	C+	9, 12
3778	+ 理科 - 计算机科学	3.0	理科 (P)	7.7	C+	9
3783	+ 理科 (计算机科学) /文学士	4.0	理科 (P)	7.7	C+	9
3788	+ 理科 (计算机科学) /媒体艺术学士 (荣誉)	5.0	理科 (P)	7.7	C+	
3789	+ 理科/理学士 (计算机科学)	4.0	理科 (P)	7.7	C+	9

法学						
代码	学士学位	年数	FS科系	平均分 (GPA)	英语	备注
4737	精算学/法学学士	5.0	商科 (数学S)	8.5	B	15, 26
3997	高级理学 (荣誉) /法学学士	6.0	理科	8.5	B	4, 9, 11, 10, 12, 18, 26
4703	艺术理论/法学学士	5.0	设计	8.5	B	10, 26
4783	文科与商科/法学学士	6.0	文科/商科	8.5	B	10, 26
4782	文科/法学学士	5.0	艺术/设计/商科	8.5	B	10, 26
4706	城市规划 (荣誉) /法学学士	6.5	设计	8.5	B	26
4733	商科 (所有专业) /法学学士	5.0	商科	8.5	B	4, 10, 26
4763	犯罪学与刑事司法学/法学学士	5.0	艺术/设计/商科	8.5	B	26
4744	经济学/法学学士	5.0	商科	8.5	B	4, 10, 26
3765	工程 (荣誉) /法学学士	6.5	理科 (P)	8.5	B	5, 10, 26
4704	美术/法学学士	5.0	文科/设计	8.5	B	10, 26
4788	国际研究/法学学士	6.0	艺术/设计/商科	8.5	B	26
4753	媒体 (传播与新闻学) /法学学士	5.0	艺术/设计/商科	8.5	B	3, 26
4751	媒体 (公共关系与广告) /法学学士	5.0	艺术/设计/商科	8.5	B	3, 26
4752	媒体 (影音制作) /法学学士	5.0	艺术/设计/商科	8.5	B	3, 26
4755	药物化学 (荣誉) /法学学士	6.5	理科	8.5	B	9, 10, 26
4774	音乐/法学学士	6.0	文科/设计	8.5	B	1, 26
4722	心理科学/法学学士	5.0	理科	8.5	B	9, 10, 26
4721	心理学 (荣誉) /法学学士	6.0	理科	8.5	B	5, 26
3998	理学 (高等数学) (荣誉) /法学学士	6.0	理科	8.5	B	4, 9, 10, 11, 12, 18, 26
3786	科学 (计算机科学) /法学学士	5.0	理科 (P)	8.5	B	9, 10, 26
4772	理科与商科/法学学士	6.0	理科	8.5	B	9, 26
4770	理科 /法学学士	5.0	理科	8.5	B	5, 10, 26
4771	社会研究与社会政策/法学学士	5.5	文科/商科	8.5	B	10, 26
4787	社会工作 (荣誉) /法学学士	6.5	艺术/设计/商科	8.5	B	26

医学						
代码	学士学位	年数	FS科系	平均分 (GPA)	英语	备注
3871	运动生理学	4.0	理科	7.3	C+	8
3805	医学研究/医学博士	6.0	理科		B	3, 7, 9, 14
3856	医学研究/医学博士/文学学士	8.0	理科		B	3, 7, 9, 14

理科						
代码	学士学位	年数	FS科系	平均分 (GPA)	英语	备注
3962	+ 高级理学 (荣誉) (专业: 解剖学、高等物理、考古学与古环境、生物信息学、生物化学、生物科学、生物技术、化学、环境科学、生态学、遗传学、地质学、地球化学、海洋与沿海研究、数学物理、医学微生物学与免疫学、微生物学、分子生物学、神经科学、药理学、物理海洋学、物理学与天文学、物理学与计算机学、生理学、心理学、视觉科学)	4.0	理科	7.8	C+	9, 11, 12
3948	+ 高级理学 (荣誉) /文学学士	5.0	理科	7.8	C+	9, 11, 12
3762	+ 高级理学 (荣誉) /工程学学士 (荣誉)	6.0	理科 (P)	7.8	C+	5
3944	+ 高级理学 (荣誉) /美术学士	5.0	理科 (P)	7.8	C+	5
3782	+ 高级理学 (荣誉) /理学学士 (计算机科学)	5.0	理科 (P)	7.8	C+	5
3938	+ 高级科学 (荣誉) /社会研究与社会政策学学士	5.5	理科	7.8	C+	9, 11, 12
3980	+ 民航 (飞行)	3.0	理科 (P)	7.0	C+	6, 9, 19
3981	+ 民航 (管理)	3.0	商科/理科	7.0	C+	9, 10
3053	+ 生物技术 (荣誉)	4.0	理科	7.3	C+	9, 11, 12
3959	+ 数据科学与决策	3.0	理科 (P) /商科 (数学S)	7.7	B+	
3134	+ 工程 (材料科学与工程, 荣誉) /商学学士	5.5	理科 (P)	8.0	C+	5, 11
3131	+ 工程 (材料科学与工程, 荣誉) (专业: 物理冶金学、冶金工艺学、材料工程或陶瓷工程)	4.0	理科 (P)	7.3	C+	5, 11
3132	+ 工程 (材料科学与工程, 荣誉) /工程科学学士	5.0	理科 (P)	7.7	C+	11, 5
3133	工程 (材料科学与工程, 荣誉) /生物医学工程硕士	5.0	理科 (P)	7.7	C+	5, 11
3965	+ 环境管理	3.0	理科	7.1	C+	9
3955	+ 环境管理/文学学士	4.5	理科	7.1	C+	9
3966	+ 生命科学	3.0	理科	7.0	C+	
3991	医学科学	3.0	理科	7.6	B	9
3999	药物化学 (荣誉)	4.0	理科	7.5	C+	9
3618	+ 纳米科学 (荣誉)	4.0	理科	7.3	C+	9, 11
3435	+ 心理科学	3.0	理科	7.4	B	9
3632	心理学 (荣誉)	4.0	理科	8.5	B+	9
3970	+ 理学 (专业: 解剖学、生物信息学、生物学、生物技术、化学、地球科学、生态学、食品科学、遗传学、地理学、海洋科学、材料科学、数学、教育数学、微生物学、分子与细胞生物学、神经科学、病理学、药理学、物理海洋学、物理学、生理学、心理学、统计学、视觉科学)	3.0	理科	7.3	C+	9, 12



理学						
代码	学士学位	年数	FS科系	平均分 (GPA)	英语	备注
3949	+ 理科 (高等数学) (荣誉) / 文学学士	5.0	理科 (P)	7.8	C+	4, 5, 18
3761	+ 理科 (高等数学) (荣誉) / 工程学学士 (荣誉)	6.0	理科 (P)	7.8	C+	5, 4, 18
3781	+ 理科 (高等数学) (荣誉) / 理学学士 (计算机科学)	5.0	理科 (P)	7.8	C+	4, 5, 18
3956	+ 理科 (高等数学) (荣誉)	4.0	理科	7.8	C+	4, 11, 12, 18
3987	+ 理科 (国际)	4.0	理科	7.4	C+	9, 12
3925	+ 理科与商科	3.0	理科	7.5	C+	9
3947	+ 理科/文学学士	4.0	理科	7.3	C+	9
3926	+ 理科/美术学学士	4.0	理科 (P)	7.3	C+	5
3937	+ 理科/社会研究与社会政策学学士	4.5	理科	7.3	C+	
3181	视觉科学	3.0	理科	8.1	B+	
3182	视觉科学/临床视光学硕士	5.0	理科	9.0	B+	

UNSW商学院						
代码	学士学位	年数	FS科系	平均分 (GPA)	英语	备注
3586	+ 精算学	3.0	商科 (数学S)	8.5	B-	4, 15
3155	+ 精算学/商学学士	4.0	商科 (数学S)	8.5	B-	9, 15
3588	+ 精算学/经济学学士	4.0	商科 (数学S)	8.5	B-	4, 15
3154	+ 精算学/理学学士	4.0	理科	8.5	B-	4, 9, 15
3589	+ 精算学/理学学士 (高等数学) (荣誉)	5.0	商科 (数学S) / 理科	8.5	B-	4, 12, 15, 18
3502	+ 商科 (所有专业) (专业: 会计学、商业经济学、商业法 (仅限第二专业)、商业策略与经济管理、财务、金融经济学、人力资源管理、信息系统、国际商务、管理学、市场营销、税务和现代语言 (仅限第二专业))	3.0	商科	8.0	B-	4
3558	+ 商科 (国际)	4.0	商科	8.2	B-	4
3593	+ 商科/高级理学学士 (荣誉)	5.0	理科 (P)	8.0	B-	5
3573	+ 商科 / 文学学士	4.0	商科	8.0	B-	4
3835	+ 商科/航空学学士 (管理)	4.0	商科	8.0	B-	4
3568	+ 商科/设计学士 (荣誉)	4.0	商科	8.0	B-	4
3521	+ 商科 / 经济学学士	4.0	商科	8.0	B-	4
3567	+ 商科 / 美术学士	4.0	商科	8.0	B-	4
3584	+ 商科/信息系统学士	4.0	商科	8.0	B-	4
3559	+ 商科/媒体学学士 (公共关系与广告)	4.0	商科	8.0	B-	4
3529	+ 商科 / 理学学士	4.0	理科	8.0	B-	9
3523	+ 商科/理学学士 (高等数学) (荣誉)	5.0	商科 (数学S) / 理科	8.0	B-	4
3784	+ 商科/理学学士 (计算机科学)	4.0	商科 (数学S) / 理科	8.0	B-	4
3543	+ 经济学 (所有专业) (专业: 经济学、计量经济学、金融经济学; 可从商学士选择第二专业)	3.0	商科	7.8	B-	4
3566	+ 经济学/高级理学学士 (荣誉)	5.0	商科/理科	7.8	B-	4, 9, 11, 12, 18
3564	+ 经济学/理学学士 (高等数学) (荣誉)	5.0	商科/理科	7.8	B-	4, 12, 15, 18
3574	+ 经济学 / 文学学士	4.0	商科	7.8	B-	4
3563	+ 经济学/理学学士	4.0	理科	7.8	B-	4, 9
3979	+ 信息系统	3.0	商科	7.6	B-	4

学期注解: + 这些课程每年招生两次 - 分别在 (2018年) 2月和7月或 (2019年) 9月。

备注注解:

免责声明: 每门本科学位课程的GPA在每年6月1日进行重新审核。GPA在该日期可能提高或降低。如GPA提高, 学位课程要求的保证GPA将包含在您申请后收到的有条件录取通知书之中。请访问以下网址, 了解您所选学位课程的最新GPA列表:  
[www.ufs.unsw.edu.au/gpa](http://www.ufs.unsw.edu.au/gpa)

1. 申请者必须通过试音, 才能进入音乐本科学习。试音信息以及在线申请表格可从以下网址找到: [www.sam.arts.unsw.edu.au/disciplines/music/study/bachelor-of-music-auditions](http://www.sam.arts.unsw.edu.au/disciplines/music/study/bachelor-of-music-auditions), [www.sam.arts.unsw.edu.au/disciplines/music/about](http://www.sam.arts.unsw.edu.au/disciplines/music/about)
2. 年中 (7月) 或在第3学期 (9月) 入学的学生可能无法在第一学期参加入门语言课程的学习。
3. 有名额限制。
4. 假定已有数学基础。请访问UNSW网站以获取更多信息:  
[www.futurestudents.unsw.edu.au/assumed-knowledge](http://www.futurestudents.unsw.edu.au/assumed-knowledge)
5. 假定已有数学、物理和化学基础。请访问UNSW网站以获取更多信息:  
[www.futurestudents.unsw.edu.au/assumed-knowledge](http://www.futurestudents.unsw.edu.au/assumed-knowledge)
6. 需要面试。请浏览航空学院 (School of Aviation) 网站以获取更多信息:  
[www.aviation.unsw.edu.au/future/futuregrad.html#BachelorAviationFlyingStream](http://www.aviation.unsw.edu.au/future/futuregrad.html#BachelorAviationFlyingStream)
7. 申请入读UNSW医学专业的国际学生需要参加面试和ISAT考试 ([isat.acer.edu.au](http://isat.acer.edu.au))。申请入读UNSW医学专业的澳大利亚永久居民和公民需要参加面试和UMAT考试 ([umat.acer.edu.au](http://umat.acer.edu.au))。如需了解更多详情, 请访问网站: [www.med.unsw.edu.au](http://www.med.unsw.edu.au)

8. 假定已有化学基础, 或有数学、物理或生物学任一科的基础。请访问UNSW网站以获取更多信息: [www.futurestudents.unsw.edu.au/assumed-knowledge](http://www.futurestudents.unsw.edu.au/assumed-knowledge)
9. 假定已有数学和科学基础。请访问UNSW网站以获取更多信息:  
[www.futurestudents.unsw.edu.au/assumed-knowledge](http://www.futurestudents.unsw.edu.au/assumed-knowledge)
10. 另有特定限制条件。并非所有科目都可在年中或第3学期入学。
11. 年中 (7月) 或第3学期 (9月) 入学的学生可能需要参加暑期必修班的学习。
12. 该课程若在年中或第3学期入学, 则获得学位所需时间可能会比最低限度长一些。
13. 要想成为专业建筑师, 学生必须完成两年制建筑学硕士课程 (M.Arch, 课程代码 8143) (取决于UNSW录取标准)。
14. 由于名额及/或其他要求等原因, 该课程没有固定的GPA标准。
15. 希望选择精算学专业的学生必须完成UNSW Foundation Studies课程中的Mathematics Science学习。
16. 高等数学专业必修的数学课程要求非常高的数学或科学分数。
17. 体检: 学生需要获得澳大利亚民航安全管理局发放的民航参考号 (ARN) 并参加澳大利亚1类体检。此项要求可在注册UNSW学位课程之前或之后完成。
18. 假定已有数学和物理基础。请访问航空学院 (School of Aviation) 网站以获取更多信息: [www.aviation.unsw.edu.au/future/futuregrad.html#Assumed](http://www.aviation.unsw.edu.au/future/futuregrad.html#Assumed)
19. 目前仅与如下计划组合提供: 土木工程/采矿或土木工程/环境。
20. 希望入读法律学位课程的澳大利亚公民和永久居民需要参加法学院入学考试 (LAT)。详情请访问网站: [www.law.unsw.edu.au/LAT](http://www.law.unsw.edu.au/LAT)

# 课程日期与学费

## Foundation Studies

### UNSW Foundation Studies课程和英语衔接课程

本课程的配套Foundation English Entry Courses (选修) (550澳元/每周, 2018学年)		Foundation Studies Program	开始 日期	结束 日期	开始 UNSW学位
(10周)	2017年6月26日 – 9月1日	<b>Standard Program</b>	2017年9月27日	2018年6月1日	2018年7月
(15周)	2017年5月22日 – 9月1日				
(20周)	2017年4月18日 – 9月1日				
		<b>30,980澳元</b>			
(10周)	2018年1月2日 – 3月9日		2018年4月4日	2018年11月23日	2019年2月
(15周)	2017年11月13日 – 2018年3月9日				
(20周)	2017年10月9日 – 2018年3月9日				
(10周)	2018年7月30日 – 10月5日		2018年11月14日	2019年7月19日	2019年9月
(15周)	2018年6月25日 – 10月5日				
(20周)	2018年5月21日 – 10月5日				
(10周)	2019年1月7日 – 3月15日		2019年4月3日	2019年11月22日	2020年2月
(15周)	2018年11月12日 – 2019年3月15日				
(20周)	2018年10月8日 – 2019年3月15日				
		<b>Standard Plus Program</b>			
		<b>36,800澳元</b>			
(10周)	2017年10月9日 – 12月15日		2018年1月17日	2018年11月23日	2019年2月
(15周)	2017年9月4日 – 12月15日				
(20周)	2017年7月31日 – 12月15日				
(10周)	2018年5月21日 – 7月27日		2018年8月29日	2019年7月19日	2019年9月
(15周)	2018年4月16日 – 7月27日				
(20周)	2018年3月12日 – 7月27日				
(10周)	2018年10月8日 – 12月14日		2019年1月16日	2019年11月22日	2020年2月
(15周)	2018年9月3日 – 12月14日				
(20周)	2018年7月30日 – 12月14日				
		<b>Transition Program 课程 (2018年)</b>			
		<b>20,980澳元</b>			
			2017年8月23日	2017年12月15日	2018年3月
			2017年9月25日	2018年1月19日	2018年3月
			2018年2月7日	2018年6月1日	2018年7月
			2018年8月22日	2018年12月14日	2019年2月
			2018年9月24日	2019年1月18日	2019年2月
			2019年3月27日	2019年7月19日	2019年9月

### 其他Foundation Studies和Institute of Languages 费用 (货币单位: 澳元)

**录取费** (在接受录取时支付): 300澳元。

**海外学生医疗保险 (OSHC):** OSHC投保期限将根据您拟定的入学日期进行计算并通知您。

**机场接机费:** 150澳元 (如果需要)。

**照顾安排/监护费用:** (只适用于学生未满18岁的情况)  
首付150澳元, 之后每周49澳元, 直至学生年满18岁 (如果需要)。

**管理费:** 300澳元 (在退学、转学和更改班级超过一次时支付)。

UNSW Foundation Studies费用接受分期付款, 分期付款日将在您提交申请后的录取通知书中列明。

Transition Program (CRICOS课程代码060623E)  
Standard Foundation Program (CRICOS课程代码000725G),  
Standard Plus Foundation Program (CRICOS课程代码019277D),  
Foundation English Entry Course (UNSW Institute of Languages  
Foundation English Entry Course (FEEC)) (CRICOS课程代码  
080691E)。

悉尼的最低生活费用标准大约为每年22,000澳元。不存在额外的申请费、实验室费或图书馆费用。

备注: 2019年费用待定。  
注: 为了方便学生, 大部分课本由UNSW Foundation Studies提供, 不再另外收取课本费。



# 课程日期与学费

## Institute of Languages

### Tertiary Orientation Program (TOP)

5周课程日期	
入读UNSW 2018学年第1学期	2018年1月2日 – 2月2日
入读UNSW 2018学年第2学期	2018年5月21日 – 6月22日
2018学年每个课程的费用	2,750澳元

### IELTS Test Preparation (ITP)

5周课程日期	
入读UNSW 2018学年第1学期	2018年1月2日 – 2月2日
入读UNSW 2018学年第2学期	2018年4月16日 – 5月18日
入读UNSW 2018学年第2学期	2018年5月21日 – 6月22日
入读UNSW 2019学年第1学期	2018年10月8日 – 11月9日
入读UNSW 2019学年第1学期	2018年11月12日 – 12月14日
2018学年每个课程的费用	2,750澳元

\*雅思考试费用未包含在课程费用之中。

### University English Entry Course (UEEC)

	10周课程日期	15周课程日期	20周课程日期
入读UNSW 2018学年第1学期	2017年10月9日 – 12月15日 2017年11月13日 – 2018年2月2日	2017年9月4日 – 12月15日 2017年10月9日 – 2018年2月2日	2017年7月31日 – 12月15日 2017年9月4日 – 2018年2月2日
入读UNSW 2018学年第2学期	2018年3月12日 – 5月18日 2018年4月16日 – 6月22日	2018年2月5日 – 5月18日 2018年3月12日 – 6月22日	2018年1月2日 – 5月18日 2018年2月5日 – 6月22日
入读UNSW 2019学年第1学期	2018年10月8日 – 12月14日 2018年11月12日 – 2019年2月8日	2018年9月3日 – 12月14日 2018年10月8日 – 2019年2月8日	2018年7月30日 – 12月14日 2018年9月3日 – 2019年2月8日
2018学年每个课程的费用	5,500澳元	8,250澳元	11,000澳元

### Essential Academic English Course (EAE)

10周课程日期	
2017学年学期日期	2017年6月26日 – 9月1日 2017年10月9日 – 12月15日 2017年11月13日 – 2018年2月2日
2018学年学期日期	2018年5月21日 – 7月27日 2018年6月25日 – 8月31日 2018年10月8日 – 12月14日 2018年11月12日 – 2019年2月8日
2018学年每个课程的费用	5,500澳元

### Essential English and Career English

2018学年各学期起止日期	
第1期	1月2日 – 2月2日
第2期	2月5日 – 3月9日
第3期	3月12日 – 4月13日
第4期	4月16日 – 5月18日
第5期	5月21日 – 6月22日
第6期	6月25日 – 7月27日
第7期	7月30日 – 8月31日
第8期	9月3日 – 10月5日
第9期	10月8日 – 11月9日
第10期	11月12日 – 12月14日
2018学年每个课程的费用	2,250澳元

# 如何申请

[apply.unswglobal.unsw.edu.au/ola](http://apply.unswglobal.unsw.edu.au/ola)

我们对收到的每一份申请都会进行认真考虑和仔细筛选，如果您没有达到某一特定专业/课程的入学要求，也有可能被另一专业/课程录取。

您可以直接按照如下步骤进行申请，也可以在我们的UNSW海外办事处或通过我们的任何一家授权代表提交您的申请。

1

确定您希望入读的UNSW学位课程和UNSW Foundation Studies科系与入读学期以及/或者UNSW Institute of Languages英文课程和开课日期；

填写在线申请表：

[apply.unswglobal.unsw.edu.au/ola](http://apply.unswglobal.unsw.edu.au/ola) 并连同您的申请材料一并提交。

您的申请必须包括：

- 填写完成的申请表以及附件，如护照；
- 经过公证的学校成绩单复印件（及经过公证的英语译本），具体要求请访问：[www.ufs.unsw.edu.au/apply/certification-document-guidelines.pdf](http://www.ufs.unsw.edu.au/apply/certification-document-guidelines.pdf)；以及
- 英语考试成绩（如要求）。您应于课程开始日期之前12个月内参加雅思和托福考试并取得相应的成绩。

注：如果需要，我们还会提供PDF格式纸质申请表，您可将其发送至：[admissions@unswglobal.unsw.edu.au](mailto:admissions@unswglobal.unsw.edu.au)。如果提交纸质申请表，我们的招生办通常会在收到您申请材料后的五个工作日之内回复您。

2

如您申请成功，您将收到录取通知书。请仔细核对录取通知书中的详细信息，确保您了解入学条款 (Conditions of Enrolment)。

3

您可通过签署《接受协议 (Acceptance Agreement)》表格和（适用于国际学生的）《真实临时入境者和真实学生声明 (Genuine Temporary Entrant and Genuine Student Declaration)》表格来接受录取，并与付款收据一起提交这些表格文档。

您可以接受录取，然后在线付款：

[payment.unswglobal.unsw.edu.au](http://payment.unswglobal.unsw.edu.au)，

或将文档和付款收据通过电子邮件发送至：

[admissions@unswglobal.unsw.edu.au](mailto:admissions@unswglobal.unsw.edu.au)

未满18岁的国际学生还有其他文档要求。请浏览此链接了解更多详情：

[www.ufs.unsw.edu.au/student-information/before-you-arrive/under-18-care](http://www.ufs.unsw.edu.au/student-information/before-you-arrive/under-18-care)

4

现在您可以申请签证（如果需要）。请联系您所在国家/地区的澳大利亚使领馆，了解签证要求并安排好赴澳留学的旅行和学习事宜。

上述步骤完成之后，您即可准备启程前往澳大利亚。我们期待尽快与您见面！



我们会优先评估网上申请，  
并发放录取通知书！

## 其他重要 入学信息

### 海外学生医疗保险 (OSHC)

持学生签证的国际学生，在其签证注明的拟居留期间必须持有医疗保险，而且该保险必须由经过批准的、纳入海外学生医疗保险体系的一家澳大利亚保险公司提供——这是强制性的要求。这种保险可以在录取时由我们代为办理，也可以由学生自行办理。

### 有子女（学龄被抚养人）的学生

准备留学澳大利亚的国际学生应注意，如果您有处于入学年龄的受抚养人同行，那么他们在澳大利亚期间必须到学校读书。如果处于入学年龄的受抚养人入读公立或私立中小学，那么您必须为其支付全额学费。

### 我们的政策

如需查看我们的最新版《入学条款 (Conditions of Enrolment)》，请访问：[www.unswglobal.unsw.edu.au/coen.pdf](http://www.unswglobal.unsw.edu.au/coen.pdf)

澳大利亚政府通过立法保障国际学生的权益，包括《2000年海外学生教育服务法 (ESOS)》和《2007年国家规范 (National Code 2007)》。如需查阅ESOS框架的完整说明，请访问：

[internationaleducation.gov.au/regulatory-information/pages/regulatoryinformation.aspx](http://internationaleducation.gov.au/regulatory-information/pages/regulatoryinformation.aspx)

如需了解UNSW Global的其他有关政策与程序，您可访问：[unswglobal.unsw.edu.au/about/esos](http://unswglobal.unsw.edu.au/about/esos)

UNSW Global将依据所有适用的隐私法律规定处理您的个人数据。请参阅我们的隐私政策：

[www.unswglobal.unsw.edu.au/documents/privacy\\_policy.pdf](http://www.unswglobal.unsw.edu.au/documents/privacy_policy.pdf)，以进一步了解我们将如何处理您的个人信息。

如需了解关于如何申请入学的详细信息，  
请访问我们的网站：

UNSW Foundation Studies:  
[www.ufs.unsw.edu.au/apply/how-to-apply](http://www.ufs.unsw.edu.au/apply/how-to-apply)

UNSW Institute of Languages:  
[www.languages.unsw.edu.au/international-students/how-to-apply](http://www.languages.unsw.edu.au/international-students/how-to-apply)

# UNSW Foundation Studies Application form



Before completing the application form, please visit: [www.ufs.unsw.edu.au/academic-programs/entry-requirements](http://www.ufs.unsw.edu.au/academic-programs/entry-requirements) or refer to the UNSW Global Student Guide for the academic and English requirements. You can also apply through our online application form: [apply.unswglobal.unsw.edu.au/ola](http://apply.unswglobal.unsw.edu.au/ola)

We will endeavour to place you in your requested course/s. If you do not meet the entry requirements, or there are no longer places available, we may offer you an alternative pathway best suited to your needs and preferred undergraduate degree.

AGENTS STAMP
--------------

## 1. Personal details (as in passport)

Family Name		Given Name	
Other Names			
Date of Birth (dd/mm/yyyy): ___/___/____		Gender <input type="checkbox"/> Male <input type="checkbox"/> Female	
Country of Birth			
Nationality*		Will you be under 18 on arrival? <input type="checkbox"/> Yes <input type="checkbox"/> No	

\*Please attach a certified copy of your passport (if available).

## 2. Emergency contact details (For students under 18 years of age, please put your parent's details here)

Family Name		Given Name		Relationship
Telephone	Mobile	Email		

## 3. Citizenship

Please select your citizenship status	<input type="checkbox"/> Australian Citizen*	<input type="checkbox"/> Australian Permanent Resident or New Zealand Citizen*
	<input type="checkbox"/> Australian Temporary Resident	<input type="checkbox"/> International Student**

\* You will need to attach evidence of Australian Citizenship/Permanent Residency status.

\*\*If you ticked this box you will need Overseas Student Health Cover (OSHC). This can be arranged by UNSW Foundation Studies in section 12.

## 4. Correspondence address (of student)

Address			
City	State/Province	Country	Postcode
Telephone	Email		

## 5. Previous study

Name of Secondary School	
Name of Qualification*	Level Completed
Country	Year Completed

\*Please attach certified copies of your academic qualifications.

## 6. UNSW Degree selection

UNSW Undergraduate Degree Preferences

Preference	UNSW Code
Preferred Start <input type="checkbox"/> Semester 1 (March) <input type="checkbox"/> Semester 2* (July)	

\*Please check that your preferred undergraduate degree has a Semester 2 intake.

## 7. UNSW Foundation Studies

Preferred Program <sup>2</sup> : <input type="checkbox"/> Transition <input type="checkbox"/> Standard <input type="checkbox"/> Standard Plus
Preferred Intake: <input type="checkbox"/> Next available <input type="checkbox"/> Date <sup>1</sup> ___/___/____
Preferred Stream <sup>2</sup> : <input type="checkbox"/> Physical Science <input type="checkbox"/> Life Science <input type="checkbox"/> Commercial/Actuarial
<input type="checkbox"/> Design/Fine Arts <sup>3</sup> <input type="checkbox"/> Arts(Social Sciences)/International Studies <sup>3</sup>

1. For more information on these Program dates, please refer to the Academic Programs Calendar on page 16.

2. If your preferred program and stream do not match your preferred undergraduate degree, we will offer you the most appropriate program and stream.

3. These streams are available in Standard and Standard Plus only.

## 8. Scholarships

Have you been granted a scholarship? <input type="checkbox"/> Yes <input type="checkbox"/> No	Scholarship's Name or Sponsor's Name:
---	---------------------------------------



## 9. English Proficiency

Have you sat an IELTS, TOEFL or other recognised English proficiency test?  
Your test must have been taken within 12 months of the official course commencement date.

Yes → Please attach a certified copy of your English test results or in the case of IELTS provide the IELTS TRF number:

Note: If your English test results do not meet the English Language entry requirements, you will receive a conditional UNSW Foundation Studies offer, and a UNSW Institute of Languages offer for the Foundation English Entry Course (FEEC) or English course best suited to your needs.

No → A conditional UNSW Foundation Studies offer will be issued until the English Language requirements have been met.

Please indicate if you are interested in undertaking your English Language studies with UNSW Institute of Languages:  Yes  No

Course name: \_\_\_\_\_ How many weeks: \_\_\_\_\_

## 10. Accommodation

Would you like to receive information about accommodation?

UNSW Accommodation  UNSW Foundation Studies Residential College, UniLodge@UNSW  Homestay  Other

Proposed Accommodation start date: \_\_\_/\_\_\_/\_\_\_ Proposed length of stay \_\_\_\_\_ weeks

## 11. Airport Pick-up (Please check our fee at [www.ufs.unsw.edu.au/academic-programs/dates-and-fees](http://www.ufs.unsw.edu.au/academic-programs/dates-and-fees))

Do you require airport pick-up?  Yes  No If you require airport pick up, please provide arrival details at least two weeks before scheduled arrival

Arrival date

Arrival time

Airline/Flight number

## 12. Overseas Students Health Cover (OSHC)

You must maintain OSHC for the proposed duration of your student visa.  
UNSW Foundation Studies can arrange visa-length cover with Medibank, our preferred provider of OSHC.

Yes, please arrange:

Single rate for myself OR  Couple rate for myself and partner OR  Family rate for myself and dependant(s)

The length of OSHC will be calculated and advised, depending on your proposed enrolment period.

No, I will make my own arrangements for the duration of my student visa

If you have a current OSHC, please quote your OSHC policy number:

Expiry date: \_\_\_/\_\_\_/\_\_\_

## 13. Students with a disability/health condition

Do you have a learning difficulty or medical condition that may impact on your enrolment in UNSW Foundation Studies?  Yes  No

If Yes, please specify:

## 14. Agent information

Are you applying through an agent?  Yes  No Agency Name

Branch Address

Agent Contact Name

Agent Email

## 15. Additional information

How did you hear about UNSW Foundation Studies?

## 16. Checklist

Application form is filled out completely and correctly.  
Incomplete application forms will incur delays in processing.

Nominated your preferred Undergraduate Degree and preferred start.

Provided your preferred Foundation Studies program and preferred stream.

Signed the declaration on this form. If under 18 years of age, your parent/legal guardian must also sign.

Attached certified copies of the following documents:  
Please note that each page must be certified in accordance with our guidelines available at [www.ufs.unsw.edu.au/apply/how-to-apply](http://www.ufs.unsw.edu.au/apply/how-to-apply)

Academic transcripts

English Proficiency test scores (if applicable)

Passport (if applicable)

Visa (if available)

Any other documents relevant to your application

## Declaration

I certify that the information on the form is correct and complete in every detail, and I understand that inaccuracies or omissions may result in non-acceptance or cancellation of enrolment at any time. I have read and understood the Conditions of Enrolment<sup>1</sup> and acknowledge that the personal information provided is covered under the Privacy Policy<sup>2</sup>.

Signature of Student (as it appears in your passport)

Date (dd/mm/yyyy): \_\_\_/\_\_\_/\_\_\_

(Unsigned applications cannot be processed. Please sign your name on the signature box. A typed-in name cannot be accepted.  
Education Representatives cannot sign on behalf of the student.) If applicant is under 18 years of age the signature of a Parent or Legal Guardian is required.

Signature of Parent or Legal Guardian

Date (dd/mm/yyyy): \_\_\_/\_\_\_/\_\_\_

Email of Parent or Legal Guardian

1. [www.unswglobal.unsw.edu.au/coen.pdf](http://www.unswglobal.unsw.edu.au/coen.pdf) 2. [www.unswglobal.unsw.edu.au/documents/privacy\\_policy.pdf](http://www.unswglobal.unsw.edu.au/documents/privacy_policy.pdf)

## Correspondence

Lodge the completed form with a UNSW Global representative in your country, or post to:

**UNSW Foundation Studies, UNSW Sydney NSW 2052, Australia**  
T: +61 2 9385 0555 E: [admissions@unswglobal.unsw.edu.au](mailto:admissions@unswglobal.unsw.edu.au)

OFFICE USE ONLY: Enrolment fee waived  Yes  No

Signature:

Date: \_\_\_/\_\_\_/\_\_\_

# UNSW Institute of Languages Application form



Before completing the application form, please visit: [www.languages.unsw.edu.au](http://www.languages.unsw.edu.au) or the current UNSW Global Student Guide for the entry requirements. You can also apply through our online application form: [apply.unswglobal.unsw.edu.au/ola](http://apply.unswglobal.unsw.edu.au/ola)

We will endeavour to place you in your requested course/s. If you do not meet the entry requirements, or there are no longer places available, we may offer you an alternative pathway best suited to your needs and chosen study plan.

AGENTS STAMP
--------------

## 1. Personal details (as in passport)

Family Name		Given Name	
Other Names (i.e. your English name, if any):			
Date of Birth (dd/mm/yyyy): ____ / ____ / ____		Gender <input type="checkbox"/> Male <input type="checkbox"/> Female	
Country of Birth	Nationality	Passport No.	

Please attach a copy of the first page of your passport which shows your photograph.

Will you be under 18 on arrival? <input type="checkbox"/> Yes <input type="checkbox"/> No	Please note: if you are an international student and under 18 years of age on commencement of study, certain visa conditions apply.
---	---

## 2. Emergency contact details (For students under 18 years of age, please put your parent's details here)

Family Name		Given Name		Relationship
Telephone	Mobile	Email		

## 3. Citizenship

Please select your citizenship status	<input type="checkbox"/> Australian Citizen*	<input type="checkbox"/> Australian Permanent Resident or New Zealand Citizen*
	<input type="checkbox"/> Australian Temporary Resident*	<input type="checkbox"/> International Student**

\* You will need to attach evidence of Australian Citizenship/Permanent Residency status.

\*\*If you ticked this box you will need Overseas Student Health Cover (OSHC). This can be arranged by UNSW Institute of Languages in section 11.

What type of visa will you be applying for?	<input type="checkbox"/> Student	<input type="checkbox"/> Student Dependant	<input type="checkbox"/> Tourist	<input type="checkbox"/> Working Holiday
---	----------------------------------	--	----------------------------------	--

## 4. Correspondence address (of student)

Address			
City	State/Province	Country	Postcode
Telephone	Email		

## 5. English Programs

Academic English Pathways

<input type="checkbox"/> Essential English (EE)	<input type="checkbox"/> Foundation English Entry Course (FEEC)	<input type="checkbox"/> IELTS Test Preparation (ITP)
<input type="checkbox"/> Essential Academic English (EAE)	<input type="checkbox"/> University English Entry Course (UEEC)	<input type="checkbox"/> Tertiary Orientation Program (TOP)

Career English Pathways

<input type="checkbox"/> Essential English (EE)	<input type="checkbox"/> English for Law (EL)
<input type="checkbox"/> Career English (CE)	<input type="checkbox"/> English for Engineering, Science and Technology (EEST)

Term and start date

Term: _____	Start date: ____ / ____ / ____
How many weeks do you intend to study English? (minimum five weeks)	

## 6. Scholarships

Have you been granted a scholarship? <input type="checkbox"/> Yes <input type="checkbox"/> No	Scholarship's Name or Sponsor's Name:
---	---------------------------------------

## 7. English Language Test Scores

If you have taken an IELTS or TOEFL or other test, please give details and attach a copy of the test result if available. Test must have been taken within 12 months of the enrolment date.

IELTS Score (Overall):	IELTS Writing Score:
IELTS Test Report Form No:	Cambridge Score:
TOEFL/IBT/PBT Score:	PTE Score:

## 8. Do you have study plans in Australia following this program?

<input type="checkbox"/> No	<input type="checkbox"/> Yes, UNSW Foundation Studies	<input type="checkbox"/> Yes, UNSW*	<input type="checkbox"/> Yes, other university
Level of course	<input type="checkbox"/> Bachelor Degree (Undergraduate)	<input type="checkbox"/> Master Degree (Postgraduate)	<input type="checkbox"/> PhD (Doctorate)
Name of course	Faculty		
Do you have a Letter of Offer?	<input type="checkbox"/> No	<input type="checkbox"/> Yes, Package offer	<input type="checkbox"/> Yes, Conditional offer
Commencement date: ___ / ___ / ___	UNSW Student ID Number (if available)		

\*Student applying for UEEC course must provide UNSW offer letter.

## 9. Accommodation

Would you like to receive information about accommodation?			
<input type="checkbox"/> UNSW Accommodation	<input type="checkbox"/> UNSW Foundation Studies Residential College, UniLodge@UNSW	<input type="checkbox"/> Homestay	<input type="checkbox"/> Other
Proposed Accommodation start date: ___ / ___ / ___	Proposed length of stay _____ weeks		

## 10. Airport Pick-up (Please check our fee at [www.languages.unsw.edu.au/international-students/non-tuition-fees](http://www.languages.unsw.edu.au/international-students/non-tuition-fees))

Do you require airport pick-up? <input type="checkbox"/> Yes <input type="checkbox"/> No	if you require airport pick up, please provide arrival details at least two weeks before scheduled arrival.	
Arrival date	Arrival time	Airline/Flight number

## 11. Overseas Students Health Cover (OSHC)

You must maintain OSHC for the proposed duration of your student visa.  
UNSW Institute of Languages can arrange visa-length cover with Medibank, our preferred provider of OSHC.

Yes, please arrange				
<input type="checkbox"/> Single rate for myself	OR	<input type="checkbox"/> Couple rate for myself and partner	OR	<input type="checkbox"/> Family rate for myself and dependant(s)
The length of OSHC will be calculated and advised, depending on your proposed enrolment period. If you wish to combine your English course together with your UNSW academic program under one student visa and you would like us to arrange OSHC to cover the entire period of the visa, please provide a copy of your UNSW offer letter.				
<input type="checkbox"/> No, I will make my own arrangements for the duration of my student visa				
If you have a current OSHC, please quote your OSHC policy number:				Expiry date: ___ / ___ / ___

## 12. Students with a disability/health condition

Do you have a learning difficulty or medical condition that may impact on your enrolment in UNSW Institute of Languages?	<input type="checkbox"/> Yes	<input type="checkbox"/> No
If Yes, please specify:		

## 13. Agent information

Are you applying through an agent? <input type="checkbox"/> Yes <input type="checkbox"/> No	Agency Name
Branch Address	
Agent Contact Name	Agent Email

## 14. Additional information

How did you hear about UNSW Institute of Languages?
---

## 15. Checklist

<input type="checkbox"/> Application Form filled out completely and correctly?	<input type="checkbox"/> Attached certified copies of all required documents?
<input type="checkbox"/> Listed your program preferences and commencement date?	<input type="checkbox"/> Copy of your UNSW offer letter (if applicable).
<input type="checkbox"/> Signed the declaration on this form? If under 18 years of age, your parent/legal guardian must also sign.	

## Declaration

I certify that the information on the form is correct and complete in every detail, and I understand that inaccuracies or omissions may result in non-acceptance or cancellation of enrolment at any time. I have read and understood the Conditions of Enrolment<sup>1</sup> and acknowledge that the personal information provided is covered under the Privacy Policy<sup>2</sup>.

Signature of Student (as it appears in your passport)	Date (dd/mm/yyyy): ___ / ___ / ___	
(Unsigned applications cannot be processed. Please sign your name on the signature box. A typed-in name cannot be accepted. Education Representatives cannot sign on behalf of the student.) If applicant is under 18 years of age the signature of a Parent or Legal Guardian is required.		
Signature of Parent or Legal Guardian	Date (dd/mm/yyyy): ___ / ___ / ___	Email of Parent or Legal Guardian

1. [www.unswglobal.unsw.edu.au/coen.pdf](http://www.unswglobal.unsw.edu.au/coen.pdf) 2. [www.unswglobal.unsw.edu.au/documents/privacy\\_policy.pdf](http://www.unswglobal.unsw.edu.au/documents/privacy_policy.pdf)

## Correspondence

Lodge the completed form with a UNSW Global representative in your country or post to:  
**UNSW Institute of Languages, PO Box 853, Kensington NSW 1465, Australia**

T: +61 2 9385 0555  
E: [admissions@unswglobal.unsw.edu.au](mailto:admissions@unswglobal.unsw.edu.au)

An online application form is available at [www.languages.unsw.edu.au/international-students/how-to-apply](http://www.languages.unsw.edu.au/international-students/how-to-apply)

OFFICE USE ONLY:
Enrolment fee waived <input type="checkbox"/> Yes <input type="checkbox"/> No
Signature: _____ Date: ___ / ___ / ___

UNSW Global Pty Limited CRICOS Provider Code: 01020K  
UNSW Global Pty Limited ABN 62 086 418 582







# UNSW Global

为确保您的咨询获得快速回复，  
请以如下方式获取我们的服务：

所有咨询：

[enquiries@unswglobal.unsw.edu.au](mailto:enquiries@unswglobal.unsw.edu.au)

仅留学中介：

[agent@unswglobal.unsw.edu.au](mailto:agent@unswglobal.unsw.edu.au)

+61 2 9385 0555



UNSW Institute of Languages  
[www.languages.unsw.edu.au](http://www.languages.unsw.edu.au)



[weibo.com/unswyingyu](http://weibo.com/unswyingyu)



[i.youku.com/unswyuke](http://i.youku.com/unswyuke)



UNSW Foundation Studies  
[www.ufs.unsw.edu.au](http://www.ufs.unsw.edu.au)



[weibo.com/unswyuke](http://weibo.com/unswyuke)



[i.youku.com/unswyuke](http://i.youku.com/unswyuke)

UNSW Institute of Languages和UNSW Foundation Studies是UNSW Global Pty Limited旗下教育集团，而UNSW Global Pty Limited是UNSW Sydney (The University of New South Wales) 全资拥有的一家提供非盈利性教育、评估与培训服务的教育机构。UNSW Institute of Languages课程由UNSW Global Pty Limited根据其澳大利亚联邦政府招收海外学生院校及课程注册登记代码 (CRICOS Provider Code) 01020K提供。UNSW Foundation Studies课程由UNSW Global Pty Limited根据其澳大利亚业务注册号码 (ABN) 为62 086 418 582。